



Mawrth 2009
www.wao.gov.uk

WALES **AUDIT** OFFICE
SWYDDFA **ARCHWILIO** CYMRU

Gwasanaethau ambiwlans yng Nghymru – y wybodaeth ddiweddaraf i Bwyllgor Archwilio Cynulliad Cenedlaethol Cymru



Gwasanaethau ambiwlans yng Nghymru – y wybodaeth ddiweddaraf i Bwyllgor Archwilio Cynulliad Cenedlaethol Cymru

Rwyf wedi llunio'r adroddiad hwn i'w gyflwyno i'r Cynulliad Cenedlaethol o dan Ddeddfau Llywodraeth Cymru 1998 a 2006.

Cynhwysai tîm astudio Swyddfa Archwilio Cymru a'm cynorthwyodd i lunio'r adroddiad hwn Gill Lewis, Jackie Joyce, Lucy Evans, Martin Gibson a Rob Powell.

Jeremy Colman
Archwilydd Cyffredinol Cymru
Swyddfa Archwilio Cymru
24 Heol y Gadeirlan
Caerdydd
CF11 9LJ

Mae Archwilydd Cyffredinol Cymru yn gwbl annibynnol ar Gynulliad Cenedlaethol Cymru a Llywodraeth Cynulliad Cymru. Ef sy'n archwilio ac yn ardystio cyfrifon Llywodraeth Cynulliad Cymru a'r cyrff cyhoeddus a noddir ganddo ac sy'n gysylltiedig ag ef, yn cynnwys cyrff y GIG yng Nghymru. Mae ganddo hefyd y pŵer statudol i gyflwyno adroddiadau i Gynulliad Cenedlaethol Cymru ar ddarbodusrwydd, effeithlonrwydd ac effeithiolrwydd y defnydd a wna'r sefydliadau hynny o'u hadnoddau wrth gyflawni eu swyddogaethau, a sut y gallent wella'r defnydd hwnnw.

Mae Archwilydd Cyffredinol Cymru hefyd yn penodi archwilwyr i gyrff llywodraeth leol yng Nghymru, yn cynnal ac yn hyrwyddo astudiaethau gwerth am arian yn y sector llywodraeth leol ac yn cynnal arolygiadau i sicrhau cydymffurfiaeth â gofynion gwerth gorau o dan Raglen Cymru ar gyfer Gwella. Fodd bynnag, er mwyn amddiffyn sefyllfa gyfansoddiadol llywodraeth leol, nid yw'n cyflwyno adroddiadau i Gynulliad Cenedlaethol Cymru sy'n ymwneud yn benodol â gwaith llywodraeth leol ei hun.

Archwilydd Cyffredinol Cymru a'i staff gyda'i gilydd yw Swyddfa Archwilio Cymru. Am ragor o wybodaeth am Swyddfa Archwilio Cymru, ysgrifennwch at Archwilydd Cyffredinol Cymru yn y cyfeiriad uchod, ffôn 02920 320500, e-bost: wales@wao.gov.uk, neu gweler y wefan <http://www.wao.gov.uk>
© Archwilydd Cyffredinol Cymru 2009.

Cewch aildefnyddio'r cyhoeddiad hwn (heb gynnwys y logos) yn rhad ac am ddim mewn unrhyw fformat neu gyfrwng. Rhaid i chi ei aildefnyddio'n gywir ac nid mewn cyd-destun camarweiniol. Rhaid cydnabod y deunydd fel hawlfraint Archwilydd Cyffredinol Cymru a rhaid rhoi teitl y cyhoeddiad hwn. Lle nodwyd deunydd hawlfraint unrhyw drydydd parti bydd angen i chi gael caniatâd gan ddeiliaid yr hawlfraint dan sylw cyn ei aildefnyddio.

Adroddiad a gyflwynwyd gan Archwilydd Cyffredinol i'r Cynulliad Cenedlaethol ym mis Mawrth 2009



Crynodeb	6
<hr/>	
Mae perfformiad wedi gwaethygu cryn dipyn mewn perthynas â nifer o fesurau ers mis Mehefin 2008 o ganlyniad i nifer o ffactorau, y mae problemau cynyddol sy'n deillio o brosesau trosglwyddo cleifion annerbyniol o hir mewn rhai adrannau damweiniau ac achosion brys yn hanfodol	7
Nid yw'r gwelliant o ran perfformiad amseroedd ymateb wedi cael ei gynnal mewn perthynas â nifer o fesurau ers mis Mehefin 2008	7
Erys amrywiadau rhanbarthol mawr gyda phroblemau difrifol iawn mewn rhai ardaloedd	10
Bu problemau difrifol iawn o ran amseroedd gweithredu sydd wedi cyfrannu'n uniongyrchol at broblemau difrifol mewn nifer o ardaloedd	10
Mae ffactorau ar wahân i oedi wrth weithredu wedi cyfrannu at berfformiad gwaeth, yn enwedig pwysau ariannol, heriau parhaus o ran cyfateb cyflenwad a galw a'r newid i dargedau ardaloedd	15
<hr/>	
Mae wedi cymryd mwy o amser na'r disgwyl i wneud cynnydd o ran tri achos busnes, mae eraill heb eu datrys o hyd, ac mae angen gwneud rhagor o waith i gytuno ar gynllun strategol i lywio'r gwaith o fuddsoddi yn yr Ymddiriedolaeth	17
Mae wedi cymryd llawer yn fwy i Lywodraeth y Cynulliad gytuno ar yr achosion busnes amrywiol na'r amserlenni a roddwyd i'r Pwyllgor yn yr haf	17
Yn ddiweddar, mae Llywodraeth y Cynulliad wedi cymeradwyo'r achos busnes ar gyfer y System Lleoli Cerbydau Awtomatig a'r system llywio lloeren, y dylai'r ddwy ohonynt wella effeithlonrwydd gryn dipyn	17
Ni chymeradwywyd rhai achosion busnes	18
Mae angen gwneud rhagor o waith i gytuno ar gynllun strategol sy'n dangos y rhyngberthnasau rhwng y buddsoddiadau cyfalaf amrywiol ar gyfer yr Ymddiriedolaeth	19

Mae pwysau ariannol yn dal i beri pryder yn y byrdymor a'r tymor hwy 20

Nid yw'r Ymddiriedolaeth, Comisiwn Iechyd Cymru a Llywodraeth y Cynulliad yn cytuno ar ofynion ariannol yr Ymddiriedolaeth rhwng mis Ebrill 2008 a mis Mawrth 2009 20

Mae'r Ymddiriedolaeth ar y trywydd iawn i fantoli'r gyllideb fel y rhagwelwyd yn 2008-09 yn y cynllun adfer ariannol sy'n bodoli ond dim ond drwy £4.7 miliwn o arbedion annisgwyl ac arbedion nad ydynt yn digwydd dro ar ôl tro ac incwm yn ystod y flwyddyn 21

Mae sefyllfa ariannol yr Ymddiriedolaeth yn y dyfodol yn ansicr 22

Gwnaed cynnydd o ran yr agenda Adnoddau Dynol a diwylliannol, er i rai agweddau gael eu peryglu wrth i bwysau gweithredol gynyddu, ac mae angen cyflymu'r broses o wneud cynnydd ar y materion hyn drwy flaenoriaethu mewn ffordd gliriach a chanolbwyntio ar faterion yn ymwneud â diwylliant, morâl, rheoli staff a'u datblygu 23

Bu rhywfaint o gynnydd o ran yr agenda Adnoddau Dynol 23

Bu'r cynnydd cyffredinol yn araf o ganlyniad i bwysau gweithredol a diffyg ffocws a blaenoriaethu clir 25

Mae ein gwaith parhaus ar ofal heb ei drefnu yn awgrymu y gallai'r Ymddiriedolaeth fod ar ei hennill gryn dipyn os yw'n ymgysylltu â phartneriaid mewn ffordd effeithiol i wella'r system ehangach yn llwyddiannus 28

Crynodeb

- 1 Ar 21 Hydref 2008, cyhoeddodd y Pwyllgor Archwilio (y Pwyllgor) ei adroddiad sef Adolygiad dilynol – Gwasanaethau Ambiwylans yng Nghymru¹. Daeth y Pwyllgor i'r casgliad drwy weithredu ei chynllun moderneiddio, fod Ymddiriedolaeth GIG Gwasanaethau Ambiwylans Cymru (yr Ymddiriedolaeth) wedi gwneud peth cynnydd da o ran mynd i'r afael â'r problemau difrifol iawn yr oedd yn eu hwynebu ond bod angen iddi ddatrys heriau mewnol ac allanol mawr o hyd.
- 2 Cyhoeddodd Llywodraeth y Cynulliad ei hymateb i adroddiad y Pwyllgor ar 1 Rhagfyr 2008, gan dderbyn yr holl argymhellion a wnaed ganddo sef 10 i gyd². Rhoddodd yr Archwilydd Cyffredinol gyngor i'r Pwyllgor ar yr argymhellion ar 14 Ionawr 2009, gan dynnu sylw at rai materion lle gwnaed cynnydd arafach na'r disgwyl, yn enwedig o ran cymeradwyo achosion busnes cyfalaf a datrys sefyllfa ariannol yr Ymddiriedolaeth³. Hefyd, tynnodd y cyngor sylw at y ffaith bod perfformiad y gwasanaethau ambiwlans wedi gwaethygu ers ail adroddiad yr Archwilydd Cyffredinol ar 24 Mehefin 2008, gan roi diwedd ar y gwelliant a welwyd yn flaenorol.
- 3 O ganlyniad, yn ei gyfarfod ar 21 Ionawr, penderfynodd y Pwyllgor alw ar dystion i ymchwilio i'r sefyllfa ymhellach.
- 4 Mae'r adroddiad hwn yn nodi nifer o feysydd y gallai'r Pwyllgor fod am eu hystyried wrth gael tystiolaeth gan y dystion ynghylch sefyllfa ddiweddaraf y gwasanaethau ambiwlans yng Nghymru yn ei gyfarfod ar 11 Mawrth 2009:
 - mae perfformiad wedi gwaethygu cryn dipyn mewn perthynas â nifer o fesurau ers mis Mehefin 2008 o ganlyniad i nifer o ffactorau, y mae problemau cynyddol sy'n deillio o brosesau trosglwyddo cleifion annerbyniol o hir mewn rhai adrannau damweiniau ac achosion brys yn hanfodol;
 - mae wedi cymryd mwy o amser na'r disgwyl i wneud cynnydd o ran tri achos busnes, mae eraill heb eu datrys o hyd, ac mae angen gwneud rhagor o waith i gytuno ar gynllun strategol i lywio'r gwaith o fuddsoddi yn yr Ymddiriedolaeth;
 - mae pwysau ariannol yn dal i beri pryder yn y byrdymor a'r tymor hwy;
 - gwnaed cynnydd o ran yr agenda Adnoddau Dynol a diwylliannol, er i rai agweddau gael eu peryglu wrth i bwysau gweithredol gynyddu, ac mae angen cyflymu'r broses o wneud cynnydd ar y materion hyn drwy flaenoriaethu mewn ffordd gliriach a chanolbwyntio ar faterion yn ymwneud â diwylliant, morâl, rheoli staff a'u datblygu;
 - mae ein gwaith parhaus ar ofal heb ei drefnu yn awgrymu y gallai'r Ymddiriedolaeth fod ar ei hennill gryn dipyn os yw'n ymgysylltu â phartneriaid mewn ffordd effeithiol i wella'r system ehangach yn llwyddiannus.

1 <http://www.assemblywales.org/cr-ld7272-e.pdf>

2 <http://www.assemblywales.org/gen-ld7308-e.pdf>

3 http://www.assemblywales.org/bus-home/bus-committees/bus-committees-third1/bus-committees-third-ac-home/bus-committees-third-ac-agendas/ac_3__01-09__p3__advice_from_the_auditor_general_for_wales.pdf?langoption=3&ttl=AC%283%29-01-09%20%3A%20Paper%203%20%3A



Mae perfformiad wedi gwaethygu cryn dipyn mewn perthynas â nifer o fesurau ers mis Mehefin 2008 o ganlyniad i nifer o ffactorau, y mae problemau cynyddol sy'n deillio o brosesau trosglwyddo cleifion annerbyniol o hir mewn rhai adrannau damweiniau ac achosion brys yn hanfodol

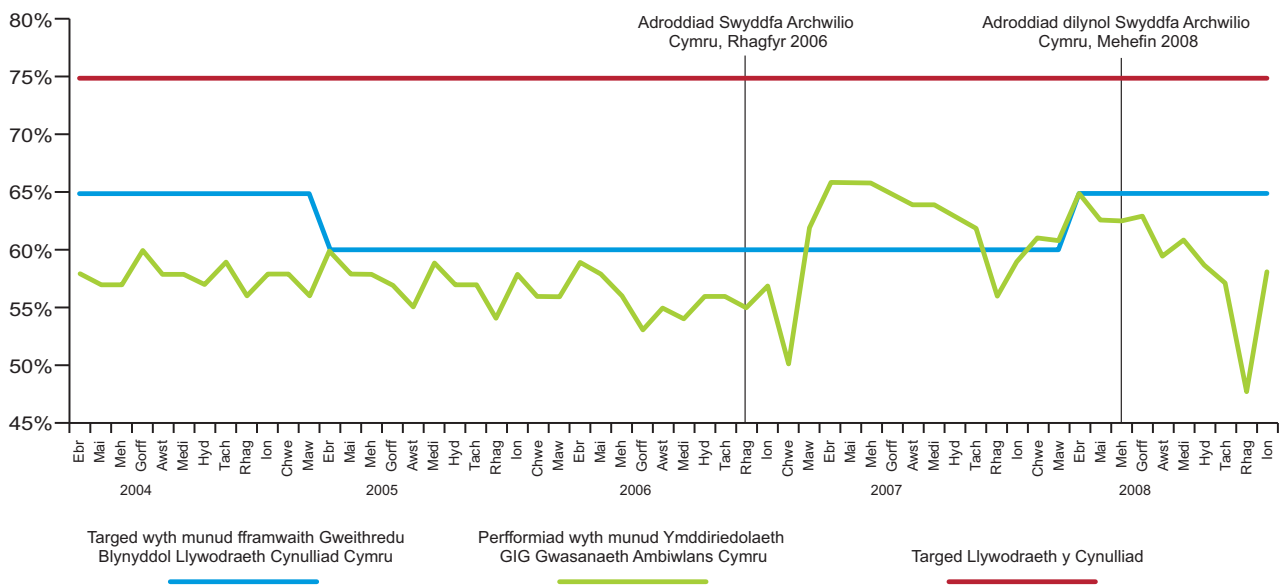
Nid yw'r gwelliant o ran perfformiad amseroedd ymateb wedi cael ei gynnal mewn perthynas â nifer o fesurau ers mis Mehefin 2008

1.1 Daeth adroddiad yr Archwilydd Cyffredinol ym mis Mehefin 2008 i'r casgliad y bu gwelliannau cyffredinol mewn perfformiad ers y gyhoeddiad ym mis Rhagfyr 2006 o'r adroddiad gwreiddiol ar yr ymchwiliad, ond bod materion yn ymwneud â chynaliadwyedd a thegwch yn dal i fodoli. Tynnodd yr adroddiad sylw at well perfformiad mewn perthynas ag ystod ehangach o fesurau a oedd yn rhagori ar y targed sylfaenol o

ymateb i alwadau Categori 'A' o fewn wyth munud lle mae bywyd yn y fantol.

1.2 Mae amseroedd ymateb yn fwy na tharged mympwyol yn unig – maent yn deillio o'r dystiolaeth o'r amser ymateb sy'n ofynnol i ymdrin â chyflyrau meddygol brys penodol, fel trawiad ar y galon, mewn ffordd glinigol effeithiol. Dengys Ffigur 1 fod perfformiad ar gyfer Categori 'A' wedi gwaethygu yn ystod 2008-09, a wnaeth wrthdroi'r gwelliannau cyffredinol a wnaed ers ein hadroddiad gwreiddiol ym mis Rhagfyr 2006. Dim ond 47.6 y cant a gyflawnodd yr Ymddiriedolaeth

Ffigur 1 – Mae canran y galwadau Categori 'A' yr ymatebwyd iddynt o fewn wyth munud wedi gostwng ledled Cymru ers mis Mai 2008



Ffynhonnell: Dadansoddiad Swyddfa Archwilio Cymru o ddata Llywodraeth y Cynulliad.

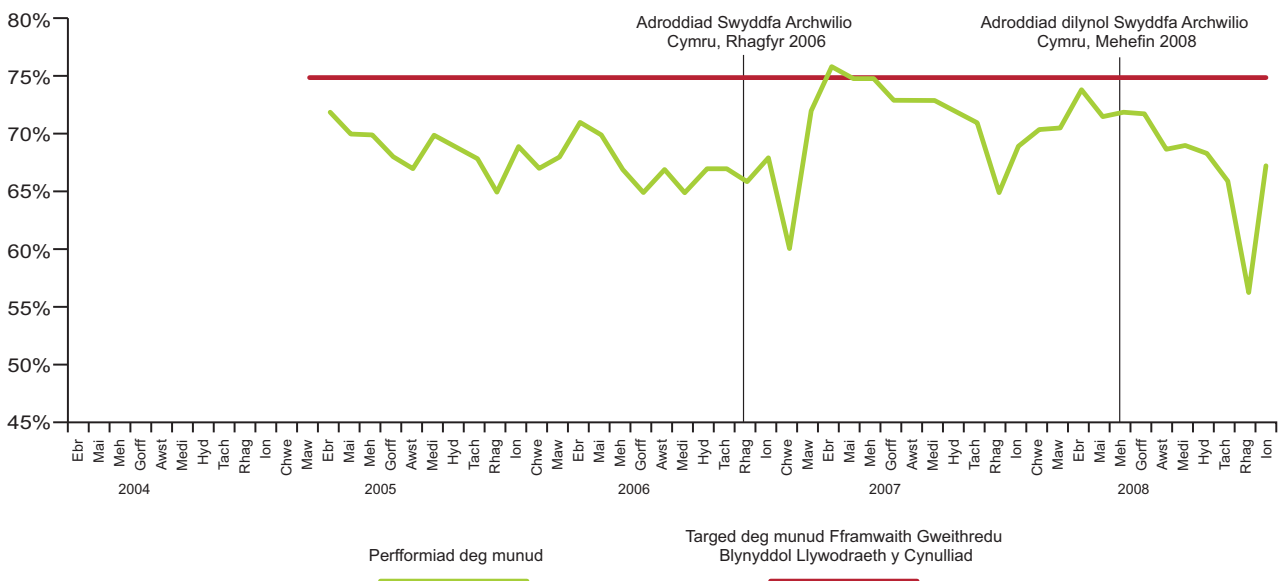
o ran perfformiad yn ystod mis Rhagfyr 2008 a oedd yn waeth nag o'r blaen. Fodd bynnag, gwelwyd gwelliant ym mis Ionawr 2009 pan wellodd perfformiad yn sylweddol gan gyrraedd 57.8 y cant. Mae'r Ymddiriedolaeth wedi methu â chyflawni ei tharged o 65 y cant yn gyson.

- 1.3 Dengys Ffigur 2 fod perfformiad wedi gwaethygu i'r un graddau hefyd o ran ymateb yr Ymddiriedolaeth i alwadau Categori 'A' o fewn 10 munud. Gwellodd perfformiad o 56.2 y cant ym mis Rhagfyr 2008 i 66.9 y cant ym mis Ionawr 2009.
- 1.4 Bu cryn dipyn o amrywiaeth o ran amseroedd ymateb y 22 o ardaloedd a gwmpesir gan Fyrddau Iechyd Lleol (BILlau) yng Nghymru. Er gwaethaf y ffaith bod targed newydd ar waith o fis Ebrill 2008 yn nodi y dylai'r Ymddiriedolaeth ymateb i 60 y cant o alwadau Categori 'A' o fewn wyth munud ymhob un o'r 22 o ardaloedd BILI yng

Nghymru, nid yw'r Ymddiriedolaeth na'i chomisiynydd, Comisiwn Iechyd Cymru, wedi llwyddo i ddod i gytundeb ynghylch ariannu'r targed newydd hwn. Dengys Ffigur 3 y gwahaniaeth rhwng y perfformiad misol gorau a gwaethaf ymhob ardal BILI rhwng mis Ebrill a mis Rhagfyr 2008. Gwelir bod nifer o ardaloedd BILI yn rhagori ar y targed yn gyson, tra bod eraill yn methu â'i gyflawni yn gyson.

- 1.5 Mae'r Ymddiriedolaeth yn aml yn darparu ymateb cychwynnol drwy fodolau gwasanaeth ar wahân i anfon ambiwlans dau berson, er enghraifft drwy ddefnyddio cerbydau ymateb cyflym un person neu ymatebwyr cymunedol i gyrraedd pobl mor gyflym â phosibl. Dim ond cludo cleifion llai difrifol i'r ysbyty y gall y fath ymatebion cychwynnol ei wneud ac felly rhaid anfon ambiwlans dau berson hefyd i gludo cleifion mwy aciwt i'r ysbyty. O ganlyniad, mae targedau ychwanegol yn bodoli ar gyfer amseroldeb ambiwlans sydd â'r holl gyfarpar

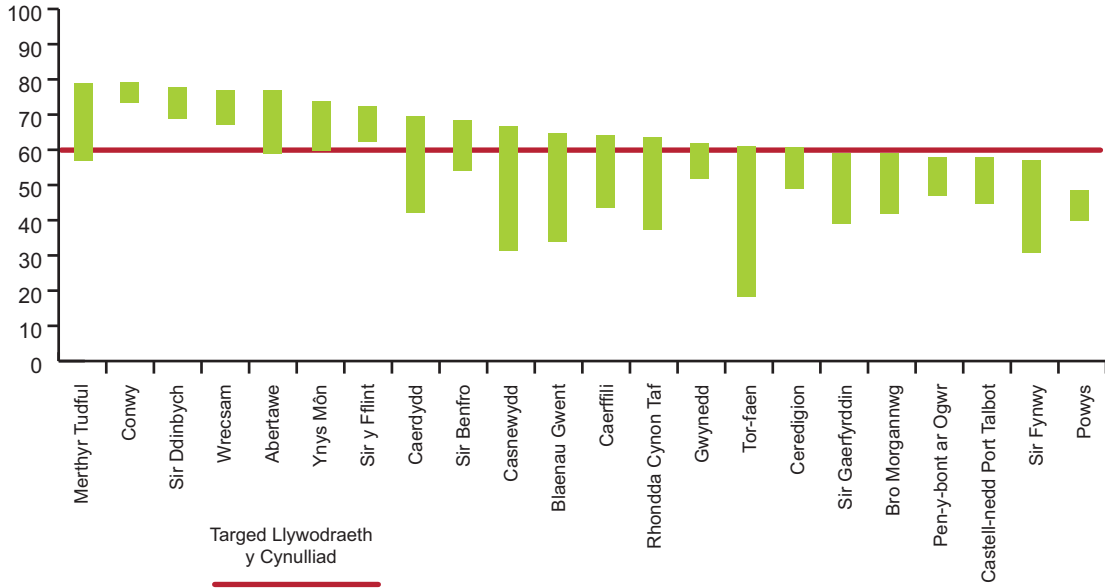
Ffigur 2 – Mae canran y galwadau Categori 'A' yr ymatebwyd iddynt o fewn 10 munud wedi gostwng ledled Cymru



Ffynhonnell: Dadansoddiad Swyddfa Archwilio Cymru o ddata Llywodraeth y Cynulliad rhwng mis Ebrill 2004 a mis Rhagfyr 2008, ffigur mis Ionawr 2009 oddi wrth yr Ymddiriedolaeth.

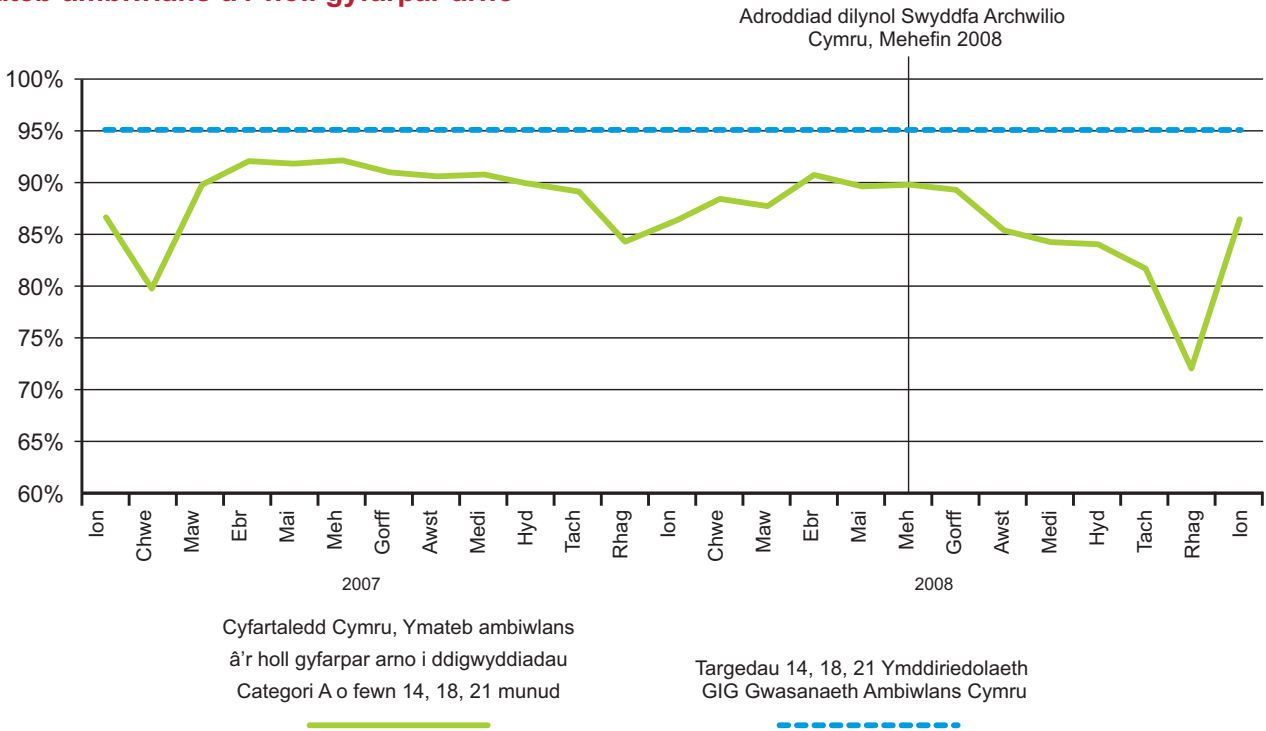


Ffigur 3 – Y gwahaniaeth rhwng y perfformiad misol gorau a gwaethaf ar gyfer ymateb i alwadau Categori 'A' o fewn wyth munud ymhob un o'r 22 o ardaloedd a gwmpesir gan BILlau, rhwng mis Ebrill a mis Rhagfyr 2008



Ffynhonnell: Dadansoddiad Swyddfa Archwilio Cymru o ddata'r Ymddiriedolaeth.

Ffigur 4 – Mae'r Ymddiriedolaeth yn symud yn bellach i ffwrdd o gyflawni ei thargedau i ddarparu ymateb ambiwlans â'r holl gyfarpar arno



Ffynhonnell: Dadansoddiad Swyddfa Archwilio Cymru o ddata'r Ymddiriedolaeth.

arno wrth ddarparu cymorth wrth gefn ar gyfer ymateb cychwynnol yr Ymddiriedolaeth, gydag amserlenni amrywiol i ddarparu cymorth wrth gefn yn dibynnu ar b'un a yw'r ardal yn drefol, yn wledig neu'n brin ei phoblogaeth. Dengys Ffigur 4 fod y gwelliant a welwyd o ran perfformiad mewn perthynas â'r targedau hyn i ddarparu cymorth wrth gefn ar gyfer yr ymateb cychwynnol drwy anfon ambiwlans â'r holl gyfarpar arno wedi gwaethygu hefyd ers mis Ebrill 2008, a bod yr Ymddiriedolaeth wedi methu â chyflawni ei tharged o 95 y cant yn gyson.

Erys amrywiadau rhanbarthol mawr gyda phroblemau difrifol iawn mewn rhai ardaloedd

1.6 Pwysleisiodd Ffigur 1 y gwaethygiad mewn perfformiad ym mis Rhagfyr 2008. Dengys Ffigur 5 y canlyniadau mewn rhai ardaloedd. Er enghraifft, mewn pedair o'r pum ardal yng Ngwent, dim ond ymateb i tua thraean o'r

cleifion a wnaed o fewn wyth munud, a dim ond ymateb i 17.94 y cant o alwadau yn Nhor-faen a wnaed o fewn yr amser targed. Mae Ffigur 5 hefyd yn pwysleisio'r perfformiad llawer gwell yng Ngogledd Cymru na mewn rhannau eraill o Gymru.

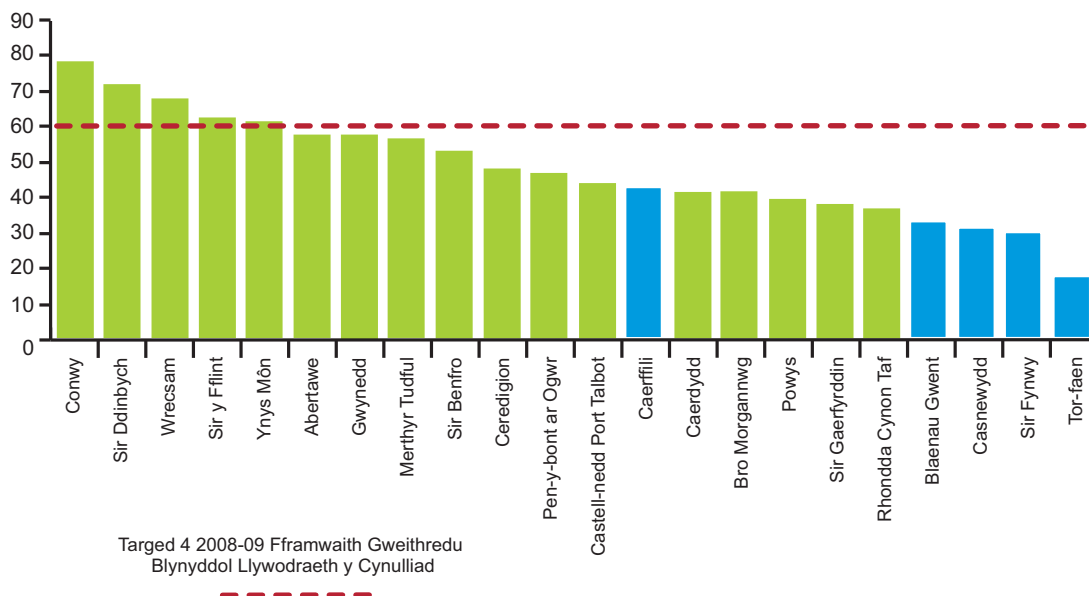
1.7 Dengys Ffigur 6, ym mis Ionawr 2009, i'r gwahaniaeth mewn perfformiad rhwng yr ardaloedd gwahanol leihau cryn dipyn gyda pherfformiad gwell ymhob ardal namyn dwy.

Bu problemau difrifol iawn o ran amseroedd gweithredu sydd wedi cyfrannu'n uniongyrchol at broblemau difrifol mewn nifer o ardaloedd

1.8 Mae'r Ymddiriedolaeth wedi cael problemau hirdymor o ran yr amser a gollir wrth drosglwyddo cleifion mewn adrannau damweiniau ac achosion brys ac amseroedd gweithredu criwiau ambiwlans ar ôl trosglwyddo cleifion. Mae gweithredu yn

Ffigur 5 – Roedd amseroedd ymateb wyth munud yn amrywio'n sylweddol rhwng ardaloedd yn ystod y cyfnod o berfformiad gwaeth ym mis Rhagfyr 2008

Canran y digwyddiadau Categori A yr ymatebwyd iddynt o fewn wyth munud ymhob ardal Bwrdd Iechyd Lleol: Rhagfyr 2008



Ffynhonnell: Dadansoddiad Swyddfa Archwilio Cymru o ddata'r Ymddiriedolaeth. Mae'r colofnau tywyll yn dangos BILlau yn ardal Gwent.



Ffigur 6 – Roedd llai o wahaniaeth mewn perfformiad o ran amseroedd ymateb wyth munud rhwng ardaloedd yn ystod mis Ionawr 2009

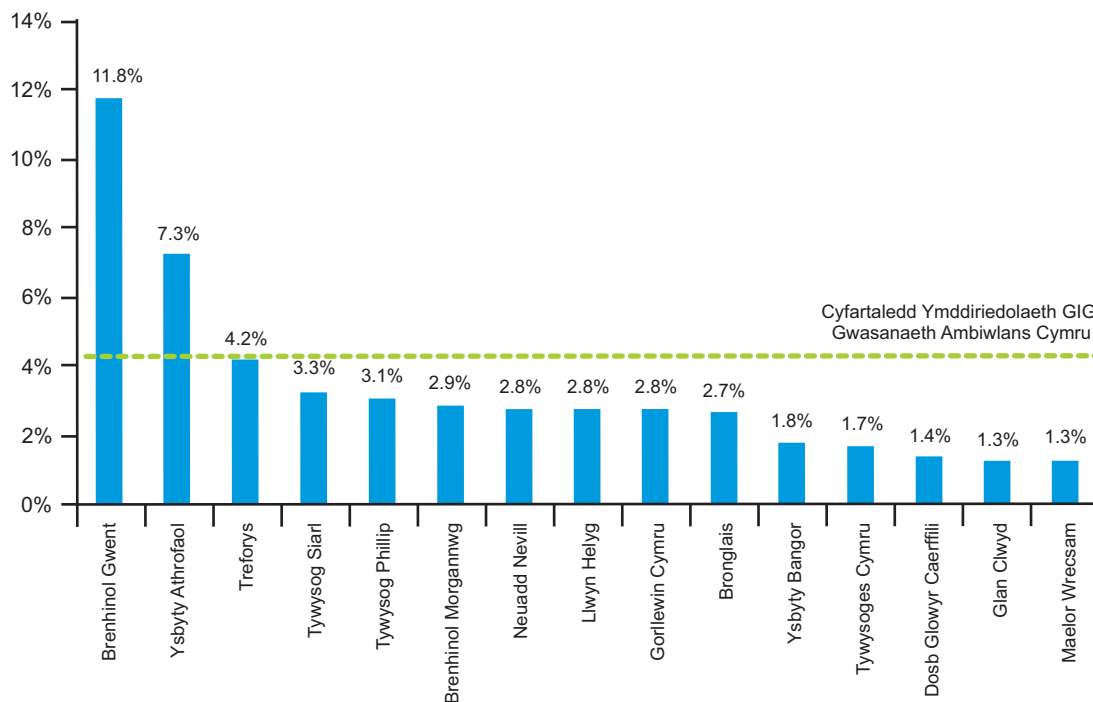
BILI	Rhagfyr 2008 (%)	Ionawr 2009 (%)	Newid fesul mis (%)
Tor-faen	17.9	39.9	+22.0
Sir Fynwy	30.5	50.6	+20.1
Blaenau Gwent	33.5	53.0	+19.5
Casnewydd	31.2	49.8	+18.6
Caerdydd	41.8	57.6	+15.8
Rhondda Cynon Taf	37.2	52.5	+15.3
Caerffili	43.2	56	+12.8
Sir Gaerfyrddin	38.8	51.6	+12.8
Abertawe	58.3	70.6	+12.3
Merthyr Tudful	56.7	65.7	+9.0
Bro Morgannwg	41.6	49.5	+7.9
Pen-y-bont ar Ogwr	46.7	54.5	+7.8
Sir Benfro	53.6	61.3	+7.7
Castell-nedd Port Talbot	44.7	50.8	+6.1
Wrecsam	68.6	72.4	+3.8
Sir Ddinbych	72.4	74.3	+1.9
Gwynedd	58.2	59.8	+1.6
Ceredigion	48.6	49.8	+1.2
Powys	39.8	40.2	+0.4
Sir y Fflint	63.4	63.5	+0.1
Ynys Môn	61.9	60.9	-1.0
Conwy	78.4	74.3	-4.1

Ffynhonnell: Dadansoddiad Swyddfa Archwilio Cymru o ddata'r Ymddiriedolaeth.

cyfeirio at yr amser mae'n ei gymryd o'r adeg mae'r ambiwlans yn cyrraedd yr ysbyty i'r adeg mae'n rhydd i ymateb i'r alwad nesaf, tra bod trosglwyddo yn mesur yr amser mae'n ei gymryd i drosglwyddo'r claf i ofal staff ymddiriedolaeth yr ysbyty. Gall amseroedd gweithredu hir ddeillio o fethiannau systemau sy'n amlygu eu hunain yn yr Adran Damweiniau ac Achosion Brys, neu oherwydd aneffeithlonrwydd dulliau'r Ymddiriedolaeth o weithredu. Gan gydnabod hyn, bwriedir i'r targed cenedlaethol newydd sy'n ymwneud â throsglwyddo cleifion sicrhau bod y broses o drosglwyddo cleifion o'r Ymddiriedolaeth i Adrannau Damweiniau ac Achosion Brys yn effeithlon ac yn effeithiol. Ystyir bod mesur a gwella amseroedd trosglwyddo yn ddangosydd mwy uniongyrchol o ofal cleifion, eu diogelwch a'u profiad.

1.9 Fodd bynnag, heb ddata cadarn ar amseroedd trosglwyddo, y data gorau sydd ar gael yw'r hyn a gesglir gan yr Ymddiriedolaeth ar amseroedd gweithredu. Er bod Llywodraeth y Cynulliad a'r Ymddiriedolaeth yn cydnabod bod y system o gasglu data ar gyfer amseroedd gweithredu yn ffordd amherffaith o fesur y broblem, mae'r data a ddarperir ganddi yn gyfystyr â'r mesur mwyaf cadarn sydd ar gael o amser a gollir. Mae'r Ymddiriedolaeth a Llywodraeth y Cynulliad yn cydnabod pwysigrwydd cynnwys y terfynellau data newydd mewn adrannau damweiniau ac achosion brys, nad ydynt yn gweithredu'n effeithiol ar hyn o bryd, fel bod proses gadarn ar waith o fesur amseroedd trosglwyddo cleifion ac amseroedd gweithredu ambiwlansys. Dylai'r broses o ddatrys y problemau hyn roi darlun cliriach o achosion yr oedi hir a welir rhwng ambiwlansys ac

Ffigur 7 – Cyfran amseroedd gweithredu ambiwlansys yn 2008 a gymerodd mwy nag awr



Ffynhonnell: Dadansoddiad Swyddfa Archwilio Cymru o ddata a roddwyd gan yr Ymddiriedolaeth.



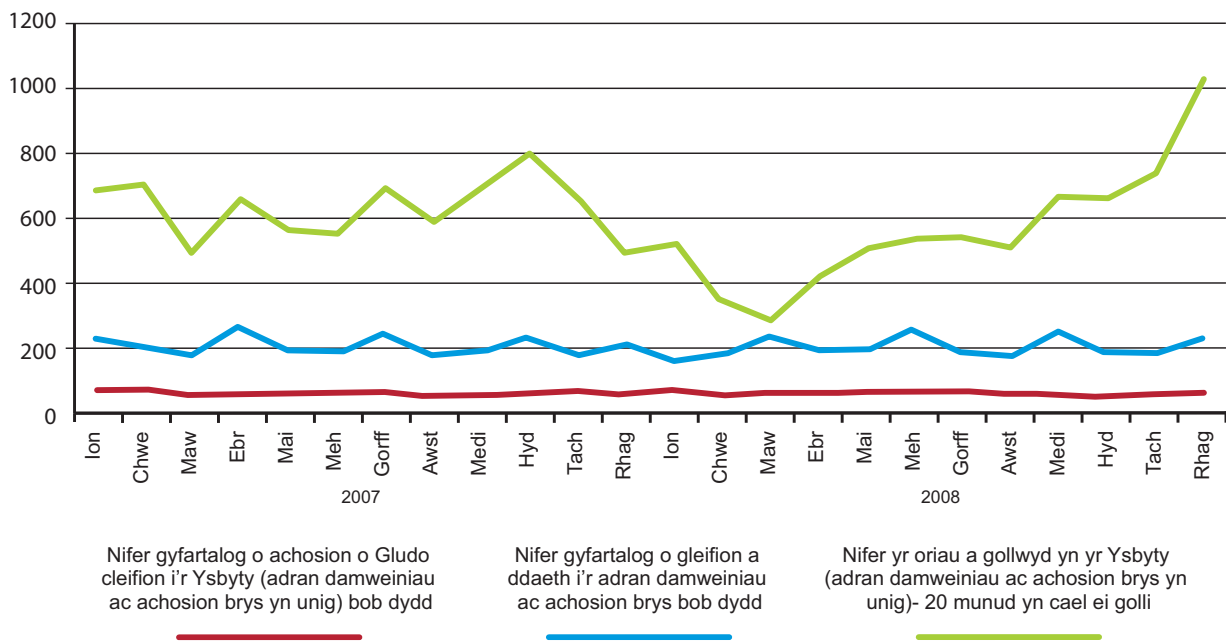
adrannau damweiniau ac achosion brys, a byddwn yn cyflwyno adroddiadau ar y materion hyn yn fuan.

- 1.10** Gwelwyd rhai arwyddion o welliant o ran yr amser a gollir yn sgîl amseroedd gweithredu hir yn ystod hanner cyntaf blwyddyn galendr 2008, ar gyfer y rhan fwyaf o fisoedd, roedd nifer yr oriau a gollwyd yn sgîl amseroedd gweithredu a oedd yn fwy nag 20 munud yn is na'r misoedd cyfatebol yn 2007.
- 1.11** Serch hynny, cyfrifodd yr Ymddiriedolaeth iddi gollu 29,200 o oriau yn 2008 mewn ysbytai yng Nghymru y tu hwnt i'r targed 20 munud a bennwyd gan yr Ymddiriedolaeth iddo'i hun ar gyfer criwiau o ran trosglwyddo cleifion a 3,100 o oriau ychwanegol mewn ysbytai yn Lloegr. Yn seiliedig ar gyfrifiad yr Ymddiriedolaeth o gost uniongyrchol o £76 yr

awr, cost uniongyrchol amcangyfrifedig yr oriau coll hyn yw mwy na £2.4 miliwn er bod costau llawer ehangach o ran effeithiolrwydd y gwasanaeth. Mae unrhyw oedi yn golygu bod yr Ymddiriedolaeth yn defnyddio criwiau o ardaloedd cyfagos er mwyn ymateb i ddigwyddiadau, mae pellteroedd yn cynyddu a daw'n anos cyflawni targedau. Os yw gallu adrannau damweiniau ac achosion brys i dderbyn cleifion oddi wrth griwiau yn lleihau, y mae problemau wrth 'ddrws cefn' yr ysbyty yn effeithio arno'n aml, gall criwiau profi rhagor o oedi.

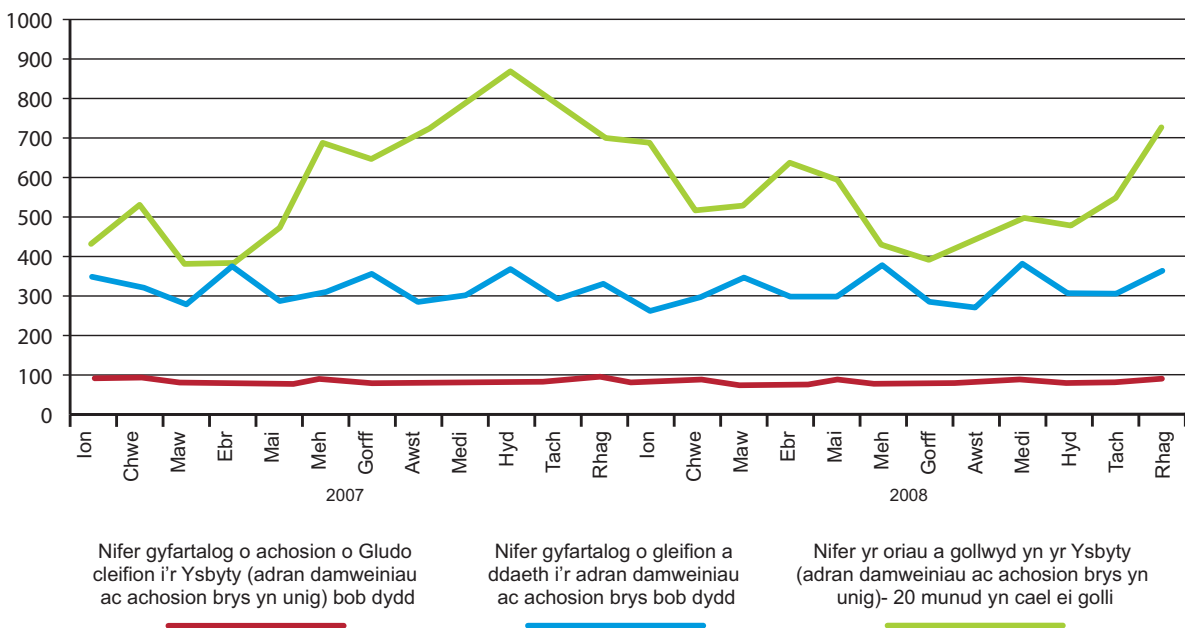
- 1.12** Mae cyfanswm yr oriau coll ledled Cymru yn celu problemau lleol llawer mwy difrifol sydd wedi tueddu i ymddangos yn yr ardaloedd â'r nifer uchaf o alwadau. Mae pob ambiwlans sy'n cael ei ddal i fyny mewn ysbyty yn amlwg yn golygu bod un ambiwlans yn llai ar gael i

Ffigur 8 – Dadansoddiad o'r tueddiadau ar gyfer y nifer gyfartalog o gleifion a gludwyd gan yr Ymddiriedolaeth, yr oriau ambiwlans a gollwyd a nifer y cleifion a ddaeth i'r uned achosion brys yn Ysbyty Brenhinol Gwent rhwng mis Ionawr 2007 a mis Rhagfyr 2008



Ffynhonnell: Dadansoddiad Swyddfa Archwilio Cymru o ddata'r Ymddiriedolaeth a Llywodraeth y Cynulliad.

Ffigur 9 – Dadansoddiad o'r tueddiadau ar gyfer y nifer gyfartalog o gleifion a gludwyd gan yr Ymddiriedolaeth, yr oriau ambiwlans a gollwyd a nifer y cleifion a ddaeth i'r uned achosion brys yn Ysbyty Athrofaol Cymru rhwng mis Ionawr 2007 a mis Rhagfyr 2008



Ffynhonnell: Dadansoddiad Swyddfa Archwilio Cymru o ddata'r Ymddiriedolaeth a Llywodraeth y Cynulliad.

ymateb i alwadau brys newydd, a all gael effaith ddifrifol ar allu'r Ymddiriedolaeth i ymateb yn gyflym. Mae problemau lleol yn tueddu i ledaenu drwy'r system pan fo ysbytai unigol yn ei chael yn anodd ymdopi â nifer y cleifion sy'n dod i'w hunedau achosion brys, a all arwain at atal y gwasanaeth ambiwlans rhag gweithredu bron. Mae cynlluniau dyrannu'r Ymddiriedolaeth yn tybio cylchred galwadau o awr o'r dechrau i'r diwedd gan gynnwys amser gweithredu o 20 munud yn yr ysbyty. Yn 2008, roedd bron i 10,000 o achosion o drosglwyddo cleifion – 4.3 y cant o'r holl ddigwyddiadau – yn cynnwys trosglwyddo cleifion mewn awr neu fwy.

1.13 Ar y diwrnodau pan gaiff niferoedd mawr o ambiwlansys eu cadw y tu allan i unedau achosion brys ysbytai, prin yw'r ambiwlansys sydd ar gael yn lleol i ddiwallu anghenion a rhaid defnyddio ambiwlansys o ardaloedd

cyfagos. Mae'r oedi a brofwyd gan ambiwlansys yn Ysbyty Brenhinol Gwent yn ystod mis Rhagfyr 2008, er enghraifft, i raddau helaeth yn egluro'r perfformiad annerbyniol mewn ardaloedd fel Tor-faen.

- 1.14** Dengys Ffigur 7, yn ystod 2008, i broblemau penodol fodoli yn Ysbyty Brenhinol Gwent, Casnewydd, Ysbyty Athrofaol Cymru, Caerdydd ac Ysbyty Castell-nedd Port Talbot.
- 1.15** Dengys Ffigur 8 er i nifer y cleifion a ddaeth i'r adran damweiniau ac achosion brys a nifer y cleifion a gludwyd i'r ysbyty aros yn gymharol sefydlog, gwelwyd nifer yr oriau coll ar gyfer ambiwlansys y tu allan i Ysbyty Brenhinol Gwent yn mwy na threblu rhwng mis Mawrth 2008 a mis Rhagfyr 2008, gyda chynnydd penodol rhwng mis Tachwedd a mis Rhagfyr (collwyd 1,018 o oriau drwy gymryd mwy nag 20 munud i weithredu ym mis Rhagfyr yn unig, 38 y cant yn fwy o gymharu



Ffigur 10 – Tueddiadau absenoldeb oherwydd salwch yn yr Ymddiriedolaeth

Cyfnod	Y Canolbarth a'r gorllewin (%)	Gogledd (%)	De (%)	Cyfarwyddiaeth glinigol (%)	Ymddiriedolaeth (%)
Rhagfyr 2007	10	5.2	9.8	3.8	8.1
Rhagfyr 2008	8.6	5.4	9.8	2.9	7.4
Blwyddyn galendr 2008	8.6	4.9	7.6	2.8	6.9

Ffynhonnell: Adroddiad ar Berfformiad Adnoddau Dynol, Pwyllgor Adnoddau Dynol 26 Chwefror 2009.

â'r 740 o oriau a gollwyd ym mis Tachwedd), gan roi diwedd ar y cynnydd mawr a wnaed rhwng mis Hydref 2007 a mis Mawrth 2008.

1.16 Dengys Ffigur 9 y dadansoddiad cyfatebol o Ysbyty Athrofaol Cymru. Gwelwyd y cynnydd yn nifer yr oriau ambiwlans a gollwyd yn lleihau o'i anterth ym mis Hydref 2007 ond gwelwyd cynnydd unwaith eto o fis Gorffennaf 2008 - ers mis Gorffennaf, bu cynnydd cyson yn nifer yr oriau a gollwyd gyda chynnydd difrifol iawn ym mis Rhagfyr 2008, pan gollwyd 727 o oriau, 33 y cant yn fwy na'r 547 o oriau a gollwyd ym mis Tachwedd.

1.17 O 1 Ebrill 2008, pennodd Llywodraeth y Cynulliad darged newydd ar gyfer sefydliadau'r GIG i drosglwyddo cleifion o fewn 15 munud i'r adeg y mae'r ambiwlans yn cyrraedd yr uned achosion brys. Gosodwyd technoleg gyfrifiadurol newydd ymhob uned achosion brys i gofnodi'r broses o drosglwyddo cleifion. Gan gydnabod difrifoldeb y problemau'n ymwneud â throsglwyddo cleifion, y risgiau sy'n gysylltiedig â'r technolegau newydd a'r anawsterau cyffredinol a wynebir gan sefydliadau o ran gwella'r problemau wrth y rhwyngwyneb rhyngddynt, fel rhan o'n gwaith ehangach ar ofal heb ei drefnu, rydym wedi cynnal adolygiad manwl o'r broses o drosglwyddo cleifion mewn adrannau damweiniau ac achosion brys. Mae'r prosiect

hwn wedi gweld staff Swyddfa Archwilio Cymru yn arsylwi'r broses o drosglwyddo cleifion ymhob ysbyty mawr yng Nghymru. Bydd ein hadroddiad sydd ar ddod yn cyflwyno ein casgliadau ar y broses drosglwyddo a'n hargymhellion ar gyfer gwella prosesau a'r system ehangach o ofal heb ei drefnu drwy drosglwyddo cleifion mewn ffordd lawer mwy effeithiol.

Mae ffactorau ar wahân i oedi wrth weithredu wedi cyfrannu at berfformiad gwaeth, yn enwedig pwysau ariannol, heriau parhaus o ran cyfateb cyflenwad a galw a'r newid i dargedau ardaloedd

1.18 Mae oedi hir wrth weithredu wedi chwarae rhan fawr yn y gwaethygiad mewn perfformiad ers mis Hydref 2008. Fodd bynnag, nid hwn oedd yr unig ffactor a gyfrannodd at y gwaethygiad. Mae'r ffactorau canlynol hefyd wedi chwarae rhan bwysig:

- **Iefelau staffio yn Ne-ddwyrain Cymru** – awgrymodd ymarfer diweddar i ddiweddar dadansoddiad yr Ymddiriedolaeth o alw a wnaed ym mis Rhagfyr 2008 fod angen adfer sefydliad yr Ymddiriedolaeth yn y de-ddwyrain;
- mae **pwysau ariannol** yn cyfyngu ar y goramser y gall yr Ymddiriedolaeth fforddio ei dalu ar gyfer sifftiau ynghyd â'r broses o

recriwtio ar gyfer swyddi gwag yn erbyn y sefydliad yn Ne-ddwyrain Cymru, o ystyried yr arbedion o £8.7 miliwn mewn cyflogau a ddisgwylir gan y Cynllun Newid ac Effeithlonrwydd Gwasanaeth cyfredol;

- **y canlyniadau ariannol a'r canlyniadau o ran perfformiad yn sgil mwy o alw** ym mis Rhagfyr 2008 – cynyddodd nifer y cleifion a gludwyd gan yr Ymddiriedolaeth i'r prif unedau damweiniau ac achosion brys yng Nghymru 8.5 y cant ym mis Rhagfyr 2008 o gymharu â gweithgarwch mis Rhagfyr 2007, gan gyrraedd ei hanterth yn hawdd dros y cyfnod o ddwy flynedd;
- **adolygiad parhaol o'r rota** sy'n ceisio gwella patrymau sifft a chyfateb cyflenwad a galw – mae amrywiaeth o batrymau sifft ar gael yn y tair rhanbarth, ac er i lawer o batrymau sifft gael eu newid i gyfateb cyflenwad a galw yn well ddwy flynedd yn ôl, mae angen gwneud rhagor o waith ar rai ohonynt erbyn hyn;
- er bod **lefelau absenoldeb oherwydd salwch** cyffredinol yn gwella maent yn dal i fod yn broblem fawr i'r Ymddiriedolaeth yn enwedig yn y canolbarth a'r gorllewin a'r de-ddwyrain, gyda lefelau uchel o salwch ym mis Rhagfyr 2008 yn cyfrannu at broblemau o ran perfformiad (**Ffigur 10**);
- **diffyg parhad sylweddol ymhlith gweithredwyr** â rolau allweddol yn Ne-ddwyrain Cymru; penodwyd unigolion ar secondiad ar gyfer rôl y Cyfarwyddwr Rhanbarthol na chafodd ei llenwi am y rhan fwyaf o 2008 ac absenoldeb y Dirprwy Brif Weithredwr am gryn dipyn o 2008, a chwaraeodd ran hollbwysig yn y rhanbarth.



Mae wedi cymryd mwy o amser na'r disgwyl i wneud cynnydd o ran tri achos busnes, mae eraill heb eu datrys o hyd, ac mae angen gwneud rhagor o waith i gytuno ar gynllun strategol i lywio'r gwaith o fuddsoddi yn yr Ymddiriedolaeth

Mae wedi cymryd llawer yn fwy i Lywodraeth y Cynulliad gytuno ar yr achosion busnes amrywiol na'r amserlenni a roddwyd i'r Pwyllgor yn yr haf

- 1.19** Mae Llywodraeth y Cynulliad wedi gwneud buddsoddiad cyfalaf sylweddol yn yr Ymddiriedolaeth, gyda £23.1 miliwn yn cael ei fuddsoddi yn y fflyd; £55 miliwn o arian refeniw yn cael ei fuddsoddi dros gyfnod o 12 mlynedd yn y prosiect Ail-gaffael Radio Ambiwlans i wella'r seilwaith gyfathrebu; ac £1.7 miliwn yn cael ei fuddsoddi ar gyfer y gwaith o gyfuno ystafelloedd Rheoli Mamheilad a Gartholwg yn gyfleuster newydd yn Nhŷ Vantage Point.
- 1.20** Pan roddodd dystiolaeth i'r Pwyllgor ym mis Gorffennaf 2008, dynododd Pennaeth y GIG yng Nghymru ar y pryd, Mrs Ann Lloyd CBE, y byddai Llywodraeth y Cynulliad yn cael ychydig o amser i ystyried y tri achos busnes cyfalaf a gyflwynwyd gan yr Ymddiriedolaeth yr adeg honno, gyda'r canlyniad yn cael ei ddisgwyl ym mis Medi 2008. Datgelodd ymateb Llywodraeth y Cynulliad i argymhellion y Pwyllgor y llithriant sylweddol a oedd yn berthynol i'r amserlen a amlinellwyd gan Mrs Lloyd ym mis Gorffennaf (Ffigur 11).

Yn ddiweddar, mae Llywodraeth y Cynulliad wedi cymeradwyo'r achos busnes ar gyfer y System Lleoli Cerbydau Awtomatig a'r system llywio lloeren, y dylai'r ddwy ohonynt wella effeithlonrwydd gryn dipyn

- 1.21** Roedd yr Ymddiriedolaeth ymhell ar ei hôl hi o gymharu â gwasanaethau ambiwlans Lloegr o ganlyniad i'r ffaith nad oedd ganddi dechnolegau sylfaenol i leoli cerbydau'n fanwl gywir a llywio ei hambiwlsys, yn enwedig y System Lleoli Cerbydau Awtomatig a'r system llywio lloeren. Yn adroddiad gwreiddiol yr Archwilydd Cyffredinol ym mis Rhagfyr 2006, tynnwyd sylw at ddiffyg technolegau o'r fath ac effaith andwyol hynny ar effeithlonrwydd ac effeithiolrwydd gwasanaethau. Mynegodd adroddiad y Pwyllgor ym mis Hydref 2008 bryder ynghylch arafwch penderfyniadau am achosion busnes technolegau o'r fath.
- 1.22** Ym mis Chwefror 2009, cyhoeddodd y Gweinidog y byddai £4.8 miliwn o gyllid cyfalaf ar gael yn ogystal â chymorth ar gyfer taliadau cyfalaf i alluogi'r Ymddiriedolaeth i fuddsoddi yn y system llywio lloeren a'r System Lleoli Cerbydau Awtomatig angenrheidiol. Er gwaethaf yr amser hir y mae wedi'i gymryd i gytuno ar yr achos busnes, o ystyried i'r Archwilydd Cyffredinol a'r Pwyllgor nodi'n glir effaith negyddol diffyg systemau o'r fath yn eu hadroddiadau ym mis Rhagfyr 2006 a mis Mawrth 2007, mae'n dda o beth y gall yr Ymddiriedolaeth fwrw ati nawr. Mae'r Ymddiriedolaeth yn disgwyl i'r cyfarpar technolegol newydd fod ar waith o fewn chwe mis i lofnodi'r contract. Mae Llywodraeth y Cynulliad yn priodoli'r amser a gymerwyd i

Ffigur 11 – Achosion busnes a'u statws cyfredol

Strategaethau ac achosion busnes	Dyddiad a roddwyd i Lywodraeth y Cynulliad gan yr Ymddiriedolaeth	Statws
System Lleoli Cerbydau Awtomatig	Ebrill 2008	Cymeradwywyd 22 Rhagfyr 2008
Achos Cyfiawnhau Busnes Cerbydau Newydd	Chwefror 2008	Heb ei gymeradwyo eto
Achos Amlinellol Strategol Ystadau	Mai 2008	Cymeradwyaeth i'r Ymddiriedolaeth symud at Achos Busnes Amlinellol ar gyfer Canolfan Adnoddau Wrecsam ym mis Rhagfyr 2008. Fe'i defnyddir ar ffurf cynllun peilot i lywio'r penderfyniad ehangach am yr Achos Amlinellol Strategol nad yw wedi'i gymeradwyo eto.

Ffynhonnell: Swyddfa Archwilio Cymru

gymeradwyo achos busnes y System Lleoli Cerbydau Awtomatig i'r angen i sicrhau bod y buddsoddiad cyfalaf sylweddol yn werth da am arian, yn fforddiadwy ac yn cael ei gefnogi gan y comisiynydd.

Ni chymeradwywyd rhai achosion busnes

1.23 Roedd newid y broses o reoli ystad a fflyd yr Ymddiriedolaeth drwy ddatblygu nifer fach o orsafoedd 'paratoi' mawr lle y gallai criwiau ddechrau a gorffen eu sifftiau yn elfen ganolog o gynllun moderneiddio'r Ymddiriedolaeth sef Amser i Wneud Gwahaniaeth ym mis Ionawr 2007. Tynnodd llythyr yr Archwilydd Cyffredinol dyddiedig 14 Ionawr 2009 sylw at yr oedi a fu wrth i Lywodraeth y Cynulliad gytuno ar Achos Busnes Amlinellol yr Ymddiriedolaeth ar gyfer ei hystad. Hefyd, cyfeiriodd y llythyr at yr heriau penodol a ddeilliodd o'r oedi mewn perthynas â datblygiad cydweithredol yn Wrecsam â Gwasanaeth Tân ac Achub Gogledd Cymru. Tanlinellwyd y risgiau posibl a oedd yn wynebu'r fenter hon a'r effaith niweidiol bosibl ar y gymuned leol a hefyd werth am arian mewn mwy nag un gwasanaeth.

1.24 Mae'r problemau hyn wedi'u datrys yn rhannol o leiaf erbyn hyn. Ym mis Rhagfyr 2008, cymeradwyodd y Gweinidog y broses o ddatblygu Achos Busnes Amlinellol ar gyfer y datblygiad ar y cyd yn Wrecsam, a allai bellach gynnwys Awdurdod Heddlu Gogledd Cymru. Caiff yr Achos Busnes Amlinellol ar gyfer Wrecsam ei ddatblygu erbyn diwedd mis Ebrill 2009. O ganlyniad i'r cymhlethdod a'r newid radical sydd ynghlwm wrth yr Achos Amlinellol Strategol ar gyfer ystadau, mae Llywodraeth y Cynulliad wedi penderfynu defnyddio datblygiad Wrecsam ar ffurf cynllun peilot i lywio penderfyniad terfynol y Gweinidog ynghylch p'un a ddylid cymeradwyo'r Achos Amlinellol Strategol ehangach a'r dull a nodir ganddi o newid ystad yr Ymddiriedolaeth.

1.25 Tynnodd adroddiad blaenorol y Pwyllgor ym mis Hydref 2008 sylw at effaith gadarnhaol buddsoddiad Llywodraeth y Cynulliad o £23.1 miliwn mewn 151 o gerbydau. Mae Llywodraeth y Cynulliad yn dal i ystyried achos busnes cerbydau newydd yr Ymddiriedolaeth a gyflwynwyd ganddi ym mis Chwefror 2008 i ddefnyddio cerbydau pryniant cyfalaf yn lle cerbydau'r Gwasanaeth



Meddygol Brys a cherbydau'r Gwasanaeth Gofal Cleifion sydd ar brydles o hyd a hen gerbydau sy'n eiddo iddi. Yn dilyn cais gan Lywodraeth y Cynulliad ym mis Rhagfyr 2008, cyflwynodd yr Ymddiriedolaeth Strategaeth Fflyd ym mis Ionawr 2009. Mae Llywodraeth y Cynulliad wedi gofyn am gynlluniau manylach oddi wrth yr Ymddiriedolaeth ers hynny. Bydd y cynlluniau hyn yn nodi'n gliriach gyd-destun strategol ehangach y buddsoddiad blynyddol o tua £5 miliwn a nodwyd yn yr achos busnes, gan ystyried cyfnod o fwy na phum mlynedd yng nghyd-destun materion ehangach fel newidiadau o fewn y GIG ac ystad yr Ymddiriedolaeth.

- 1.26** Comisiynodd yr Ymddiriedolaeth ymarfer meincnodi yn 2008 a nododd fod ei chostau cynnal a chadw cerbydau a phrydlesu lawer yn uwch na rhai Ymddiriedolaeth GIG Gwasanaethau Ambiwlans De-orllewin Lloegr a bod hyn yn gyfle posibl i arbed arian. Noda'r Ymddiriedolaeth ei bod yn dal i fynd i gostau yn sgîl y diffyg cynnydd a wneir o ran ei hachos busnes ar gyfer cerbydau newydd a'r strategaeth fflyd. Yn arbennig, deallwn fod y trefniadau presennol o ran prydlesau yn costio £400,000 ychwanegol y flwyddyn o gymharu â chost prynu cerbydau newydd a bod y costau cynnal a chadw cysylltiedig o leiaf £100,000 y flwyddyn gyda phwysau refeniw ychwanegol yn deillio o amser staff a gollir o ganlyniad i gerbydau'n torri i lawr.

Mae angen gwneud rhagor o waith i gytuno ar gynllun strategol sy'n dangos y rhyngberthnasau rhwng y buddsoddiadau cyfalaf amrywiol ar gyfer yr Ymddiriedolaeth

- 1.27** Un o'r rhesymau dros yr oedi parhaus wrth ddatrys y strategaethau ystadau a fflyd yw'r ffaith, fel y nodwyd yn ei hymateb i adroddiad y Pwyllgor, gofynnodd Lywodraeth y Cynulliad i'r Ymddiriedolaeth lunio cynllun strategol

integredig gyffredinol sy'n amlinellu'r rhyngberthnasau rhwng y buddsoddiadau cyfalaf amrywiol. Mae adroddiadau'r Archwilydd Cyffredinol a'r Pwyllgor Archwilio ar wasanaethau ambiwlans yng Nghymru wedi tanlinellu pwysigrwydd mynd i'r afael â'r diffyg buddsoddiad cyfalaf effeithiol hanesyddol yn yr Ymddiriedolaeth yn gyflym. Tynnodd yr Archwilydd Cyffredinol sylw at y broblem hon gyntaf ym mis Rhagfyr 2006.

- 1.28** Mae'r Ymddiriedolaeth wedi datblygu achosion busnes unigol ar sail ei rhaglen i weithredu'r cynllun moderneiddio Amser i Wneud Gwahaniaeth a gyhoeddwyd ym mis Ionawr 2007. Ar yr un pryd, lluniodd yr Ymddiriedolaeth Raglen Amlinellol Strategol a aeth i'r afael â goblygiadau yr amrywiaeth o gynlluniau sydd eu hangen i gyflawni'r newid strategol a nodwyd yn Amser i Wneud Gwahaniaeth ym meysydd cyllid, perfformiad, adnoddau a rheoli rhaglen.
- 1.29** Mae Llywodraeth y Cynulliad bellach wedi gofyn i'r Ymddiriedolaeth lunio strategaeth gyffredinol wedi'i diweddarau sy'n ystyried yr hyn a gyflawnwyd hyd yma a sut y gallai buddsoddiadau a gynlluniwyd yn y dyfodol mewn cerbydau, TGCh a'r ystad ddylanwadu ar dybiaethau o ran y gweithlu, adnoddau a pherfformiad, gan gydnabod rhyngddibyniaeth y buddsoddiadau amrywiol.
- 1.30** Mae'r Ymddiriedolaeth wrthi'n datblygu'r ddogfen strategol integredig hon sy'n nodi ei gofynion cyfalaf ar gyfer y tair i bum mlynedd nesaf er mwyn diweddarau'r Rhaglen Amlinellol Strategol wreiddiol. Bwriedir i hyn ddarparu ymagwedd gyffredinol fwy integredig tuag at yr anghenion buddsoddi ehangach drwy ystad, fflyd a TGCh yr Ymddiriedolaeth ond bydd angen llunio strategaeth buddsoddi cyfalaf hirdymor a chllir ar gyfer yr Ymddiriedolaeth a hynny'n gyflym.

Mae pwysau ariannol yn dal i beri pryder yn y byrdymor a'r tymor hwy

Nid yw'r Ymddiriedolaeth, Comisiwn Iechyd Cymru a Llywodraeth y Cynulliad yn cytuno ar ofynion ariannol yr Ymddiriedolaeth rhwng mis Ebrill 2008 a mis Mawrth 2009

1.31 Pennodd Llywodraeth y Cynulliad dargedau ymateb newydd ar gyfer pob ardal a gwmpesir gan BILlau o 1 Ebrill 2008 ac roedd yn disgwyl i'r rhain fod yn gyflawnadwy o fewn adnoddau refeniw presennol. Roedd y targedau hyn ar gyfer tegwch yn ei gwneud yn ofynnol i'r Ymddiriedolaeth ymateb i 60 y cant o alwadau Categori 'A' o fewn wyth munud ymhob un o'r ardaloedd a gwmpesir gan BILlau. O ystyried y niferoedd bach iawn o alwadau mewn rhai ardaloedd BILlau, roedd yr Ymddiriedolaeth o'r farn na fyddai'r gwaith o gyflawni'r targedau newydd hyn yn fforddiadwy o fewn ei lefel bresennol o adnoddau a'r arbedion a ddisgwyliwyd fel y nodwyd yn ei chynllun adfer ariannol presennol. Cyflëwyd y pryderon hyn i'r Pwyllgor ym mis Mehefin 2008, gan dynnu sylw at amcangyfrif yr Ymddiriedolaeth y byddai'n costio £9 miliwn ychwanegol yn 2008-09 i gyflawni'r targedau lleol.

1.32 Er na lwyddodd yr Ymddiriedolaeth na'i phrif gomisiynydd, Comisiwn Iechyd Cymru, i ddod i gytundeb llwyr ynghylch faint o arian ychwanegol sydd ei angen i gyflawni'r targedau newydd ar gyfer ardaloedd, cytunodd y Comisiwn y byddai'n gohirio'r effeithlonrwydd rhyddhau arian parod £2 filiwn blyneddol sy'n ofynnol gan yr Ymddiriedolaeth i'w gefnogi i ganolbwyntio ar gyflawni ei welliannau arfaethedig. Serch hynny, ar 22 Chwefror, gyda thua phum wythnos o'r flwyddyn ariannol yn weddill, nid oedd yr Ymddiriedolaeth wedi cytuno ar ei Fframwaith Gweithredu Blyneddol ar gyfer 2008-09 ar sail y ffaith nad oedd modd cyflawni'r targedau

diwygiedig ar gyfer perfformiad ardaloedd gyda'r adnoddau a oedd ar gael a'r targedau ar gyfer arbedion. O ystyried y niferoedd bach iawn o alwadau mewn rhai ardaloedd a gwmpesir gan BILlau, roedd yr Ymddiriedolaeth o'r farn na fyddai'r gwaith o gyflawni'r targedau newydd hyn yn fforddiadwy o fewn ei lefel bresennol o adnoddau a'r arbedion a ddisgwyliwyd fel y nodwyd yn ei chynllun adfer ariannol presennol ac yn seiliedig ar y targedau cenedlaethol blaenorol.

1.33 Cymhlethwyd y trafodaethau rhwng yr Ymddiriedolaeth a Chomisiwn Iechyd Cymru yn sgîl y gwaethygiad ym mherfformiad yr Ymddiriedolaeth yn ystod 2008-09 a'r pwysau o ran costau a welwyd yn ystod y flwyddyn. Ym mis Ionawr 2009, penderfynodd y Comisiwn y byddai'r Ymddiriedolaeth yn gallu cyflawni'r targedau cenedlaethol yn chwarter olaf 2008-09 gyda £600,000 ychwanegol. Cytunodd y Comisiwn y byddai'n darparu £300,000 o gyllid 'sefydlogi' ar y sail y byddai'r Ymddiriedolaeth yn ariannu'r £300,000 arall. Bydd yn bwysig i'r Ymddiriedolaeth ystyried yn ofalus sut i ddefnyddio'r £300,000 ychwanegol i gyflawni gwelliannau cynaliadwy mewn perfformiad.

1.34 Mae Comisiwn Iechyd Cymru a'r Ymddiriedolaeth wedi bod yn trafod yr hyn sydd ei angen ar yr Ymddiriedolaeth yn nhermau buddsoddiad, y cyfle i sicrhau effeithlonrwydd mewnol, newidiadau strategol parhaus i'r model o ddarparu gofal heb ei drefnu ac effaith amseroedd gweithredu ar berfformiad. O ganlyniad i'r anawsterau a brofwyd gan yr Ymddiriedolaeth a Chomisiwn Iechyd Cymru wrth bennu'r perfformiad y gellir ei gyflawni o ystyried yr adnoddau sydd ar gael, maent wedi comisiynu ymarfer



meincnodi allanol ar y cyd y mae ymgynghorwyr yn ei gynnal ar hyn o bryd gyda'r nod o gyflwyno adroddiad arno yng nghanol mis Mawrth. Bwriedir i'r adolygiad lywio trafodaethau â Chomisiwn Iechyd Cymru yn y dyfodol ynghylch effeithlonrwydd yr Ymddiriedolaeth, ei gallu i berfformio o fewn ei lefel bresennol o adnoddau a seilwaith a'r arian sydd ei angen i gyrraedd safonau perfformiad cenedlaethol.

- 1.35** Pan gyflwynodd y Gweinidog ei datganiad i'r Cyfarfod Llawn ar ganfyddiadau adolygiad Cadeirydd yr Ymddiriedolaeth o'r Ymddiriedolaeth ym mis Gorffennaf 2008, dywedodd ei bod wedi gofyn i'r Cyfarwyddwr Cyllid adolygu sefyllfa ariannol yr Ymddiriedolaeth. Deallwn iddo hysbysu Mrs Lloyd o'i gasgliadau ar lafar, a'u bod yn ategu'n eang at gasgliadau adroddiadau blaenorol yr Archwilydd Cyffredinol.

Mae'r Ymddiriedolaeth ar y trywydd iawn i fantoli'r gyllideb fel y rhagwelwyd yn 2008-09 yn y cynllun adfer ariannol sy'n bodoli ond dim ond drwy £4.7 miliwn o arbedion annisgwyl ac arbedion nad ydynt yn digwydd dro ar ôl tro ac incwm yn ystod y flwyddyn

- 1.36** Roedd cynllun adfer ariannol yr Ymddiriedolaeth sy'n bodoli yn ei gwneud yn ofynnol iddi arbed £17 miliwn yn 2008-09 er mwyn mantoli'r gyllideb ar ddiwedd y flwyddyn. Mae'r Ymddiriedolaeth yn rhagweld y bydd yn mantoli'r gyllideb, ond dim ond gyda'r incwm a'r arbedion ychwanegol canlynol nad ydynt yn digwydd dro ar ôl tro yn ystod y flwyddyn:

- arbedion o £2.4 miliwn o ganlyniad i lithriant cenedlaethol y prosiect Ail-gaffael Radio Ambiwlans;
- incwm ychwanegol o £0.3 miliwn oddi wrth Gomisiwn Iechyd Cymru i gynorthwyo'r gwaith o gyflawni'r targed cenedlaethol o 65 y cant ar gyfer galwadau Categori 'A';

- £2 filiwn o 'incwm ychwanegol' o ganlyniad i'r ffaith na wnaeth Comisiwn Iechyd Cymru ofyn am ei gyfraniad effeithlonrwydd o £2 filiwn fel y nodwyd yn y cynllun adfer sy'n bodoli.

- 1.37** Mae costau cyflogau'r Ymddiriedolaeth yn sylweddol uwch na'i chyllideb cyflogres. Disgwyliwyd arbed £8.7 miliwn o ran cyflogau yn y cynllun adfer, yn seiliedig ar gyflawni targedau perfformiad presennol ond heb gyflawni'r targedau newydd ar gyfer ardaloedd. Roedd yr Ymddiriedolaeth o'r farn y byddai'r arbedion disgwyliedig o ran y gyflogres yn lleihau i £6.7 miliwn pan na wnaeth Comisiwn Iechyd Cymru ofyn am ei gyfraniad effeithlonrwydd o £2 filiwn a nodwyd yn y cynllun adfer. Fodd bynnag, dim ond £3.6 miliwn o arbedion o ran cyflogau a gyflawnwyd gan yr Ymddiriedolaeth, gan adael 'gorwariant' o £3.1 miliwn. Mae'r Ymddiriedolaeth yn priodoli'r gorwariant o ran cyflogau i dri phrif ffactor:

- oedi wrth wneud buddsoddiadau cyfalaf yn atal newidiadau i arferion gwaith a allai sicrhau effeithlonrwydd (er enghraifft buddsoddi mewn TGCh yn ei gwneud yn bosibl defnyddio criwiau mewn ffordd fwy effeithlon a rhyddhau costau prydlesu drwy brynu ambiwlansys);
- y gofyniad ar ddiwedd y flwyddyn i ddefnyddio goramser ar gyfraddau uwch i lenwi swyddi gwag nas llenwyd oherwydd y pwysau ariannol sydd ar yr Ymddiriedolaeth;
- yn ogystal â chostau cyfle yr amser a gollwyd yn deillio o'r oedi wrth weithredu mewn adrannau damweiniau ac achosion brys, ym mlwyddyn ariannol 2008-09, mae'r Ymddiriedolaeth wedi gwario tua £0.3 miliwn yn rhoi goruchwylwyr gweithredol mewn adrannau damweiniau ac achosion brys er mwyn rheoli amseroedd gweithredu.

- 1.38** Hefyd aeth yr Ymddiriedolaeth i gyfanswm o £2.57 miliwn o gostau nad oeddent yn ymwneud â chyflogau yn y flwyddyn nas rhagwelwyd yn ei chynllun adfer ariannol cytûn o ganlyniad i'r canlynol:
- costau tanwydd ychwanegol ar gyfer fflyd yr Ymddiriedolaeth o £0.8 miliwn – roedd y rhain ar eu gwaethaf yn ystod rhan gyntaf y flwyddyn ariannol ond dychwelodd prisiau tanwydd i'w lefel cyn 2008-09 wedi hynny;
 - er na ddylai'r costau hyn fod wedi effeithio ar y GMB, costau tanwydd ychwanegol gyrrwyr ceir ambiwlans o £0.8 million;
 - costau prydlesau ychwanegol o £0.4 miliwn (paragraff 1.26);
 - fel Ymddiriedolaethau eraill y GIG yng Nghymru, heb ariannu dyfarniad cyflog £0.23 miliwn;
 - £0.34 miliwn yn llai i staffio Ambiwylans Awyr Cymru.

Mae sefyllfa ariannol yr Ymddiriedolaeth yn y dyfodol yn ansicr

- 1.39** Wedi'i gwaethygu gan ddiffyg cytundeb ynghylch ariannu'r Ymddiriedolaeth yn y flwyddyn ariannol gyfredol a'i pherfformiad ynddi, mae'r sefyllfa ariannol yn y dyfodol yn edrych yn ansicr. O 2009-10, bydd y cynllun adfer yn cynnwys arbed £23 miliwn bob blwyddyn, sy'n cyfateb i 17 y cant o incwm blynyddol yr Ymddiriedolaeth sef £139 miliwn. Bydd £5 miliwn o'r arbediad blynyddol hwn mewn effeithlonrwydd yn cyfrannu at gynllun adfer Comisiwn Iechyd Cymru ei hun. Bydd canlyniad yr 'adolygiad o effeithlonrwydd' a gomisiynwyd yn ddiweddar gan ymgynghorwyr allanol yn llywio'r lefel o effeithlonrwydd y gellir ei disgwyl gan yr Ymddiriedolaeth yn y dyfodol.

- 1.40** Mae'r Ymddiriedolaeth hefyd wedi cynnal nifer o ymarferion meincnodi i weld ymhle y gellir arbed ymhellach. Mae'r ymarferion meincnodi hyn wedi tynnu sylw at rai meysydd allweddol y mae angen gweithio arnynt o ran costau nad ydynt yn ymwneud â chyflogau a diffygion posibl mewn incwm gan ei Gwasanaeth Gofal Cleifion. Mae hefyd angen i'r Ymddiriedolaeth ddatblygu system fwy effeithiol o drefnu'r roster yn Ne-ddwyrain Cymru er mwyn gwella'r ffordd y mae'n cyfateb cyflenwad a galw.

- 1.41** Mae nifer o feysydd posibl y dylai'r Ymddiriedolaeth ganolbwyntio arnynt i gyflawni effeithlonrwydd, fel gwella'r broses o gyfateb cyflenwad a galw ymhellach, parhau i ostwng lefelau salwch a chwarae ei rhan yn y gwaith o wella'r amser a gollir oherwydd amseroedd gweithredu hir. Fodd bynnag, mae hefyd angen i broblemau ehangach buddsoddiadau cyfalaf a pherfformiad gwaeth yr Ymddiriedolaeth gael eu datrys i sicrhau effeithlonrwydd. Bydd angen i'r broses o gyflawni effeithlonrwydd tymor hwy ganolbwyntio ar ddatblygu llwybrau cleifion mwy effeithlon a gwella effeithlonrwydd ac effeithiolrwydd y broses o drosglwyddo cleifion mewn unedau achosion brys yn sylweddol.



Gwnaed cynnydd o ran yr agenda Adnoddau Dynol a diwylliannol, er i rai agweddau gael eu peryglu wrth i bwysau gweithredol gynyddu, ac mae angen cyflymu'r broses o wneud cynnydd ar y materion hyn drwy flaenoriaethu mewn ffordd gliriach a chanolbwyntio ar faterion yn ymwneud â diwylliant, morâl, rheoli staff a'u datblygu

1.42 Nododd llythyr o gyngor yr Archwilydd Cyffredinol i'r Pwyllgor rai pryderon ynghylch y ffaith bod ymateb Llywodraeth y Cynulliad yn cyflwyno nifer o gamau gweithredu i fynd i'r afael â'r agweddau 'caled' ar ymdrin â phroblemau Adnoddau Dynol a morâl heb gydnabod, o reidrwydd, rai o'r materion 'mwy meddal'. Tanlinellodd cyngor yr Archwilydd Cyffredinol bwysigrwydd cydnabod pa mor anodd yw hi i newid diwylliannau hirsefydlog sefydliadau, a'r angen i wneud ymdrech i gyflawni'r fath welliannau er mwyn canolbwyntio ar bwysigrwydd rhyngweithio dyddiol rhwng staff, amgylcheddau gwaith ac ymddygiad pob aelod o staff i drawsnewid diwylliant y sefydliad.

Bu rhywfaint o gynnydd o ran yr agenda Adnoddau Dynol

1.43 Roedd y rhan fwyaf – 95 allan o 128 – o'r camau gweithredu a nodwyd yng Nghynllun Gweithredu'r Arolwg Staff wedi'u cwblhau yn ôl papur Bwrdd ym mis Tachwedd 2008. Mae gan staff reolwyr llinell penodol erbyn hyn. Mae lleiafswm o reolwyr wedi cael hyfforddiant ar ddatblygu rheolwyr o dan Raglen Dysgu Sgiliau Rheoli'r Ymddiriedolaeth a gyflwynwyd ym mis Ebrill 2008 ar ôl ei datblygu ymhlith y staff. Nod y rhaglen yw sicrhau bod pob rheolwr yn meddu ar y sgiliau a'r wybodaeth allweddol i ymdrin â materion rheoli pobl sy'n cynnwys:

- rheoli absenoldeb oherwydd salwch (mae 31 y cant o'r rheolwyr wedi cael e-hyfforddiant lefel 1 ar absenoldeb oherwydd salwch, tra bod 34 y cant wedi cael hyfforddiant lefel 2); o ystyried y lefelau a'r tueddiadau o ran absenoldeb oherwydd salwch drwy'r Ymddiriedolaeth, mae hyfforddi pob rheolwr ar reoli absenoldeb oherwydd salwch yn weithgaredd pwysig y mae angen i'r Ymddiriedolaeth ei hyrwyddo;
 - camymddwyn (mae 11 y cant o'r rheolwyr wedi cael e-hyfforddiant yn y maes hwn);
 - rheoli perfformiad (mae wyth y cant o'r rheolwyr wedi cael e-hyfforddiant ar berfformiad gwael);
 - cwynion gan gyflogeion (mae saith y cant o'r rheolwyr wedi cael e-hyfforddiant yn y maes hwn);
 - adolygiadau datblygu personol (mae 26 y cant o'r rheolwyr wedi cael e-hyfforddiant lefel 2 ar adolygiadau datblygu personol).
- 1.44** Mae'r Ymddiriedolaeth o'r farn bod graddau ac ansawdd yr hyfforddiant i ddatblygu rheolwyr yn gyflawniad mawr o ystyried y man y dechreuodd a'r anawsterau a gafwyd yn rhyddhau staff o ganlyniad i bwysau gweithredol. Fodd bynnag, nodwyd rhai pryderon gennym o ran cywirdeb a dibynadwyedd y data ar gyfanswm nifer y

Ffigur 12 – Enghraifft o'r Dangosfwrdd Perfformiad Integredig

Amcan Strategol	Rhif DPA	Disgrifiad	Targed yr Ymddiriedolaeth
Arweinyddiaeth Effeithiol	7	Sicrhau bod pob aelod o staff yn cael digon o hyfforddiant rheoli	100%
Ymrwymiad i ddatblygiad personol	8	Sicrhau bod pob aelod o staff yn cael adolygiad datblygu personol blynyddol gyda'r rheolwr llinell	100%
Bodddhad staff	9	Gostwng lefel bwlio	-10%
	10	Gostwng lefel aflonyddu	-10%
	11	Gostwng lefel cwynion	-10%

Ffynhonnell: Bwrdd yr Ymddiriedolaeth Chwefror 2009

rheolwyr a nifer y rheolwyr sy'n mynd i sesiynau hyfforddi. Nid oes gan yr Ymddiriedolaeth restr lawn o staff y mae angen eu hyfforddi a'u datblygu drwy'r Rhaglen Dysgu Sgiliau Rheoli. Mae gan y Cyfarwyddwr Adnoddau Dynol bryderon tebyg ac mae wedi dechrau cynnal archwiliad i nodi natur a graddau unrhyw broblemau o ran cywirdeb data, a gyflwynir i'r Grŵp Rheoli Gweithredol ym mis Mawrth 2009.

1.45 Mae'r Ymddiriedolaeth wedi datblygu Dangosfwrdd Perfformiad Integredig a gyflwynwyd i'w Bwrdd am y tro cyntaf ym mis Chwefror 2009. Mae pum Dangosydd Perfformiad Allweddol (DPAau), y mae dau yn ymwneud ag arfarnu perfformiad a chynlluniau datblygu a'r tri arall yn ymwneud â bwlio, aflonyddu a chwynion (Ffigur 12). Cydnabu'r Bwrdd, pan ddatblygwyd y DPAau, fod angen i systemau casglu data newid er mwyn gallu cyflwyno adroddiadau effeithiol yn erbyn y DPAau hyn. Ni fydd y data ar y ffurf ofynnol ar gael tan fis Mawrth 2009.

1.46 Nododd ein hadroddiadau cynharach broblemau'n deillio o ganfyddiadau o ddiwylliant o fwlio ac aflonyddu, a nodwyd drwy arolwg staff 2007. O ganlyniad i hyn,

comisiynodd yr Ymddiriedolaeth Ganolfan Cydraddoldeb a Hawliau Dynol y GIG i wneud gwaith i feithrin dealltwriaeth fanylach o natur a graddau'r broblem ganfyddedig. Cyflwynodd y Ganolfan ei hadroddiad i Fwrdd yr Ymddiriedolaeth ym mis Medi 2008.

1.47 Ym mis Rhagfyr 2008, ystyriodd y Grŵp Rheoli Gweithredol gynllun gweithredu i ymgorffori'r 11 o argymhellion a wnaed gan y Ganolfan o fewn yr Ymddiriedolaeth. Mae'r Ymddiriedolaeth wedi llunio llythyr drafft y mae'n bwriadu ei anfon i gartref pob aelod o staff. Mae'r llythyr hwn yn amlinellu'r broses arfaethedig o ddatblygu siarter staff, y bwriedir ei chyflwyno ym mis Ebrill 2009, yr ystyrir ei bod yn gatalydd ar gyfer mynd i'r afael â rhai o'r argymhellion yn adroddiad y Ganolfan Cydraddoldeb a Hawliau Dynol. Mae hefyd yn tynnu sylw at sefydlu Grŵp Llywio Cydraddoldeb a Hawliau Dynol (y Grŵp Llywio). Mae'r Grŵp Llywio wedi cael ei sefydlu gan y Bwrdd a bwriedir iddo gynnal ei gyfarfod cyntaf ddiwedd mis Chwefror. Caiff y Grŵp Llywio ei gynorthwyo gan weithgor a bydd yn cyflwyno adroddiadau i'r Bwrdd drwy'r Pwyllgor Adnoddau Dynol. Bydd yn gyfrifol am gydraddoldeb ac amrywiaeth, yr iaith Gymraeg a gwrth-fwlio ac aflonyddu.



1.48 Mae wedi cymryd peth amser i ddrafftio'r llythyr ers cael adroddiad y Ganolfan Cydraddoldeb a Hawliau Dynol ym mis Medi 2008. Cafodd y llythyr ei ddrafftio gyntaf ym mis Rhagfyr 2008 a chytunwyd arno'n derfynol gan y Prif Weithredwr ar 6 Chwefror 2009. Caiff ei anfon ddiwedd mis Chwefror neu ddechrau mis Mawrth 2009. Cafwyd rhywfaint o oedi oherwydd bod faint o waith yr oedd yr Ymddiriedolaeth yn ei wneud yn golygu ei bod yn anodd blaenoriaethu materion, yr amser yr oedd ei angen i amrywiaeth o gydweithwyr roi sylwadau ar y fersiwn drafft a staff yn gofyn i'r Ymddiriedolaeth beidio ag anfon y llythyr nes i fater yn ymwneud â digwyddiad hyfforddi gael ei ddatrys. Ystyrir bod y llythyr yn gam allweddol yn y broses o gynnwys staff. Pan ddychwelir ymatebion staff i'r llythyr erbyn 3 Ebrill 2009, bydd yr Ymddiriedolaeth yn gweithio gyda staff i weld sut maent am fynd ati i ymdrin â'r materion – bwriedir i'r dull hwn o weithredu fod yn un 'gwneud gyda' yn hytrach nag un 'gwneud i'.

1.49 Ymhlith y camau gweithredu eraill a gymerwyd mae:

- yn dilyn cyfarfod gyda'r staff ddechrau mis Rhagfyr 2008, cytunodd yr Ymddiriedolaeth y byddai'n canolbwyntio ar recriwtio, hyfforddiant a darparu adnoddau ar gyfer sifftiau, ynghyd â buddsoddi yn y gwaith o ddatrys achosion disgyblu a chwynion hirsefydlog;
- lluniwyd a dosbarthwyd llawlyfr arfer da cyfathrebu drafft;
- cafodd y ddwy gyfres gyntaf o ddyfarniadau o dan y cynllun dyfarniadau staff eu gwneud ym mis Gorffennaf a mis Tachwedd 2008;
- mae'r Prif Weithredwr wedi cynnal gweithdai dadansoddi galw ymhob

rhanbarth, a chaiff lefelau cyflenwi eu pennu ar y cyd â staff gyda'r nod o ddatblygu a chytuno ar sefydliadau a rotas staff diwygiedig;

- mae'r Ymddiriedolaeth wrthi'n datblygu ei systemau cynllunio'r gweithlu a Strategaeth Adnoddau Dynol ar gyfer yr Ymddiriedolaeth;
- sefydlwyd grŵp ffocws defnyddio adnoddau, gan weithio mewn partneriaeth â staff, i ymdrin â nifer o bryderon staff gan gynnwys dyrannu sifftiau a threfnu gwyliau blynyddol;
- mae'r Ymddiriedolaeth ar y trywydd iawn o ran ei strategaeth recriwtio ac mae wedi cytuno ar gynlluniau i hyfforddi a recriwtio staff GMB ychwanegol hyd at haf 2009.

Bu'r cynnydd cyffredinol yn araf o ganlyniad i bwysau gweithredol a diffyg ffocws a blaenoriaethu clir

1.50 Mae cynnydd yr Ymddiriedolaeth o ran yr agenda Adnoddau Dynol wedi bod yn gymharol araf. Un ffactor allweddol sydd wedi cyfrannu at hyn yw diffyg Cyfarwyddwr Adnoddau Dynol gwirioneddol am y rhan fwyaf o'r flwyddyn. Dechreuodd y Cyfarwyddwr Adnoddau Dynol llawn amser ei swydd ar 1 Tachwedd 2008. Peryglir gallu Adnoddau Dynol yr Ymddiriedolaeth ymhellach gan y ffaith bod pedair swydd wag ymhlith uwch aelodau o staff yr Adran Adnoddau Dynol, y mae dwy ar gyfnod mamolaeth a gadawodd dau arall ddiwedd 2008. Mae proses recriwtio yn mynd rhagddi i benodi staff newydd.

1.51 Yn adroddiad y Pwyllgor ym mis Hydref 2008 nodwyd bod cynnydd yr Ymddiriedolaeth o ran gwella ansawdd a gallu rheolwyr llinell wedi bod yn siomedig, o ystyried effaith ansawdd gwael rheoli llinell ar yr

Ffigur 13 – Y sefyllfa o ran Arweinwyr Timau Clinigol ym mis Chwefror 2009

Rhanbarth	Arweinwyr Timau Clinigol gofynnol	Arweinwyr Timau Clinigol mewn swydd	Goruchwylwyr parafeddygon	Arweinwyr Timau Clinigol i'w recriwtio
Y Canolbarth a'r gorllewin	55	9	43	3
Gogledd	32	21	45	13
De-ddwyrain	43	4*	27	12
Cyfanswm	130	34	115	28

*Wedi cael cyfweiliad ond heb ddechrau'r swydd eto

Ffynhonnell: Yr Ymddiriedolaeth

Ymddiriedolaeth mewn ffyrdd amrywiol. Roedd diffyg ymddiriedaeth mewn rheolwyr wedi cyfrannu at forâl isel ymhlith staff ac roedd proses gyfathrebu wael rhwng y rheolwyr a'u staff wedi arwain at rai aelodau o staff yn teimlo wedi'u hynysu o ganlyniad i'r newidiadau. Yn sgîl pwysau gweithredol, ni fu modd i'r Ymddiriedolaeth ryddhau staff na rheolwyr i hyfforddi a chynnal arfarniadau. Mae hyn, ynghyd â'r diffyg cynnydd o ran cyflwyno Arweinwyr Timau Clinigol, wedi cyfrannu at y methiant i arfarnu staff.

1.52 Dynododd ymateb Llywodraeth y Cynulliad y byddai Arweinwyr Timau Clinigol yn cael eu cyflwyno yn lle Goruchwylwyr Parafeddygon Band 6 am fod gan y Goruchwylwyr Parafeddygon blaenorol rôl nas diffiniwyd yn dda a oedd yn arwain at anawsterau gan gynnwys proses gyfathrebu wael a rheoli llinell o bell. Mae'r Ymddiriedolaeth o'r farn bod rolau newydd Arweinwyr Timau Clinigol yn hanfodol oherwydd bydd gan y rôl newydd gyfrifoldebau rheoli llinell clir iawn, bydd yn fwy lleol a bydd yn gyfrifol am reoli grwpiau bach o ryw ddwsin o staff yn wahanol i Oruchwylwyr Parafeddygon mwy ynysig sy'n rheoli mwy na 50 o barafeddygon. Bydd yr Arweinwyr Timau Clinigol yn gyfrifol am ddatblygu ac asesu arferion clinigol

parafeddygon yn eu timau, yn ogystal â gwella problemau hirsefydlog yr Ymddiriedolaeth ym maes cyfathrebu.

1.53 Nododd paragraffau 2.38 a 2.39 o adroddiad yr Archwilydd Cyffredinol ym mis Mehefin 2008 fod y gwaith o ddatblygu rôl Arweinwyr Timau Clinigol wedi bod yn araf ond dywedodd fod yr Ymddiriedolaeth yn hyderus y gallai fod ar waith erbyn mis Hydref 2008. Nododd ymateb Llywodraeth y Cynulliad ar 1 Rhagfyr 2008 fod 30 o Arweinwyr Timau Clinigol wedi'u penodi eisoes ac y byddai'r Goruchwylwyr Parafeddygon a oedd yn weddill yn cael eu trosglwyddo i'w swyddi newydd fel Arweinwyr Timau Clinigol dros y ddau i dri mis nesaf. Nid oedd y staff yn derbyn yr ymagwedd hon ac ar ôl trafod â hwy, sefydlwyd amserlen ac ymagwedd newydd i ddatblygu rheolwyr goruchwyllo wedi'u hyfforddi'n llawn dros y 18 i 24 mis nesaf.

1.54 Fodd bynnag, mae'r sefyllfa bresennol yn awgrymu i hyder cynharach yr Ymddiriedolaeth o ran pa mor gyflym y gallai gyflwyno rôl Arweinwyr Timau Clinigol fod yn anghywir. Dengys **Ffigur 13** fod cynnydd yn dal i fod yn siomedig iawn, a ddeilliodd o wahaniaeth barn ynghylch sut y dylid llenwi'r swyddi newydd a phroblemau cytundebol:



- dim ond 26 y cant o swyddi Arweinwyr Timau Clinigol y mae'r Ymddiriedolaeth wedi eu llenwi, yng Ngogledd Cymru yn bennaf;
- roedd y diogelwch o ran cyflogau a gynigiwyd i oruchwylwyr presennol parafeddygon yn un rheswm i egluro pam na allent fod wedi gwneud cais am swydd fel Arweinydd Tîm Clinigol. Bydd yr Ymddiriedolaeth yn recriwtio 28 o Arweinwyr Timau Clinigol a bydd yn hyfforddi'r goruchwylwyr parafeddygon presennol i lenwi'r 68 o swyddi Arweinwyr Timau Clinigol sy'n weddill;
- mae fforddiadwyedd wedi bod yn broblem allweddol wrth benodi dros 100 o staff i swyddi Band 6;
- noda Cynllun Gweithredu Gweinidogol yr Ymddiriedolaeth fod angen rhoi blaenoriaeth i lenwi swyddi Arweinwyr Timau Clinigol hyd at uchafswm o 126, yn hytrach na 130, oherwydd y cyfyngiadau ariannol presennol.

1.55 Er bod yr Ymddiriedolaeth wedi gwneud rhywfaint o gynnydd o ran datblygu rheolwyr (gweler paragraff 1.43), mae'n amlwg bod llawer o waith i'w wneud o hyd i ddatblygu trefniadau rheoli cwbl effeithiol. Tra bod rheolwyr yn cyflawni gweithgareddau datblygu rheolwyr bellach, mae llawer o reolwyr nad ydynt wedi cymryd rhan yn y gweithgareddau datblygu rheolwyr penodol amrywiol sy'n rhan o'r Rhaglen Dysgu Sgiliau Rheoli. Hefyd, prin fu'r cynnydd o ran gweithredu strategaeth gallu ac adnoddau rheoli'r Ymddiriedolaeth, yn enwedig oherwydd y diffyg parhad sylweddol ar lefel weithredol yn ystod ail hanner 2008. Mae'r Cyfarwyddwr Adnoddau Dynol wedi comisiynu archwiliad o'r sefyllfa

wirioneddol, y disgwylir iddo gael ei gyflwyno i'r Grŵp Rheoli Gweithredol ym mis Mawrth 2009.

1.56 Gan gydnabod yr heriau mae'n eu hwynebu o ran adnoddau rheoli, mae'r Ymddiriedolaeth wedi dechrau cynnal adolygiad o reolwyr sy'n debygol o arwain at newidiadau strwythurol. Mae tîm bach sy'n cynnwys y Prif Weithredwr, y Cyfarwyddwr Adnoddau Dynol a dau swyddog anweithredol yn cynnal yr adolygiad a gobeithir gorffen y gwaith o gasglu tystiolaeth ym mis Chwefror gyda'r nod o gyflwyno adroddiad i'r Cadeirydd a chyfarwyddwyr anweithredol ar 25 Mawrth. Os cytunir ar yr adroddiad, cynhelir proses ymgynghori a fydd yn para mis a hanner, cyn cyflwyno unrhyw newidiadau y cytunwyd arnynt. Mae tîm yr adolygiad wedi casglu tystiolaeth oddi wrth bob cyfarwyddiaeth a'r staff.

1.57 Drwy archwiliad parhaus, mae'r Ymddiriedolaeth yn ceisio creu darlun cywir o faint o adolygiadau datblygu personol sydd wedi'u cynnal. Mae gan yr Ymddiriedolaeth system electronig (e-KSF) nad yw pobl yn ei defnyddio'n gyson i gofnodi pryd y cynhaliwyd adolygiadau datblygu personol. Mae hyn yn ei gwneud yn amhosibl dweud faint o staff sydd wedi cael adolygiadau datblygu personol ac sydd â chynlluniau datblygu personol neu fesur cynnydd yr Ymddiriedolaeth yn erbyn y targedau⁴ i weithredu proses gadarn o gynnal adolygiadau datblygu personol. Fel mesur dros dro, mae'n ofynnol i bob cyfarwyddiaeth archwilio ei chyfraddau ei hun o gwblhau adolygiadau datblygu personol a chynlluniau datblygu personol cysylltiedig.

⁴ Ffynhonnell: Adroddiad Pwyllgor Llywodraeth Cynulliad Cymru (3)-08-R10. Dylai fod gan bob aelod o staff anweithredol gynllun datblygu personol yn dilyn adolygiad datblygu personol erbyn 31 Rhagfyr 2008; dylid bod wedi cwblhau 50 y cant o staff gweithredol erbyn 31 Mawrth 2009; dylid bod wedi cwblhau staff yr ystafell reoli erbyn 31 Mawrth 2009; a dylid bod wedi cwblhau Cyfarwyddwyr Rhanbarthol erbyn 30 Tachwedd 2008.

Mae ein gwaith parhaus ar ofal heb ei drefnu yn awgrymu y gallai'r Ymddiriedolaeth fod ar ei hennill gryn dipyn os yw'n ymgysylltu â phartneriaid mewn ffordd effeithiol i wella'r system ehangach yn llwyddiannus

- 1.58** Mae gwasanaethau ambiwlans yn rhan o system lawer ehangach, a bydd llawer o'r gwelliannau posibl yn deillio o welliannau i'r system ehangach hon. Caiff amseroedd gweithredu gormodol effaith anghymesur ar wasanaethau ambiwlans ac effaith berthnasol ar allu'r Ymddiriedolaeth i gyflawni ei thargedau a darparu gwasanaeth effeithiol i bobl Cymru. O ganlyniad, mae'r camau a gymerir gan bartneriaid y GIG yn yr ardaloedd amrywiol i weithredu strategaeth Cyflenwi Gwasanaethau Gofal Brys Llywodraeth y Cynulliad i wella gofal heb ei drefnu yng Nghymru yn gwbl ganolog i'r broses o wella gwasanaethau ambiwlans. Mae'n hanfodol bod yr Ymddiriedolaeth yn chwarae rhan effeithiol a rhagweithiol yn genedlaethol ac yn lleol.
- 1.59** Drwy'r rhan a chwaraeir ganddi mewn mentrau lleol a chenedlaethol i foderneiddio gofal heb ei drefnu, mae'r Ymddiriedolaeth wedi nodi'r meysydd â blaenoriaeth allweddol canlynol a ddylai integreiddio â'r cynlluniau datblygu lleol y bydd y BILlau yn eu cyflwyno:
- galluogi'r Ymddiriedolaeth i gyfeirio'n uniongyrchol at feddygon teulu, gwasanaethau cymunedol a gofal cymdeithasol i osgoi derbyniadau i'r Adran Achosion Brys;
 - galluogi ambiwlansys i gludo cleifion i unedau arbenigol yn uniongyrchol, gan osgoi adrannau achosion brys a defnyddio strategaethau cydgysylltu gofal;
 - cyfrannu at y gwaith o ddatblygu Pwynt Mynediad Cenedlaethol ar gyfer gofal heb ei drefnu;
 - arwain y gwaith o ddatblygu Cyfeiriadur Cenedlaethol o Wasanaethau er mwyn helpu i gydgysylltu gofal;
 - moderneiddio'r model darparu gwasanaethau i symud tuag at fodel gwaith clinigol saith diwrnod ac ystyried ffyrdd amgen o weithio;
 - cyfrannu at y gwaith o ddatblygu'r 10 prif lwybr gofal heb ei drefnu yn ogystal ag integreiddio â'r gwaith o ddatblygu'r broses o reoli cyflyrau cronig;
 - cyfrannu at y gwaith o ddatblygu'r dogfennau trafodion cyffredin a systemau casglu data integredig.
- 1.60** Gwnaed cynnydd i gyflawni rhai camau allweddol, yn enwedig:
- Mae'r broses o integreiddio Galw Iechyd Cymru yn Ystafelloedd Rheoli'r Ymddiriedolaeth wedi cael effaith o ran ymateb yn fwy priodol i gleifion sy'n cysylltu â'r Ymddiriedolaeth ynghylch cyflyrau nad ydynt yn achosion brys nac yn rhai lle mae bywyd yn y fantol (Categori 'C'). Mae'r gwaith o ddatblygu model amgen i reoli galwadau 999 â lefel aciwt isel ar y cyd â Llywodraeth y Cynulliad wedi sicrhau canlyniadau clinigol mwy priodol i gleifion, gan ryddhau adnoddau GMB gwerthfawr i'r gymuned.



- Mae adolygiad parhaus o system flaenoriaethu'r Ymddiriedolaeth sef yr Uwch System Cludo Blaenoriaethau Meddygol yn mynd rhagddo ac mae'r Ymddiriedolaeth yn priodoli lleihad sylweddol yn nifer y dosbarthiadau Categori 'A' iddi.
 - Mae addysg broffesiynol parafeddygon ambiwlans cofrestredig yn canolbwyntio fwyfwy ar rolau, cyfrifoldebau a chwmpas arferion proffesiynol. Gyda mwy o bwyslais ar drin y claf ar yr adeg gywir, yn y man cywir a chan yr unigolyn cywir, mae ffocws newidiol addysg parafeddygon yn cynnig y potensial i osgoi derbyniadau costus a diangen i adrannau achosion brys.
 - Mae gwaith parhaus yn mynd rhagddo gyda'r cymunedau iechyd ar y ffordd briodol o gludo cleifion i unedau mân anafiadau y mae'r Ymddiriedolaeth yn disgwyl iddo gynyddu argaeledd criwiau ambiwlans yn yr ardaloedd.
 - Ceir cydweithredu parhaus â darparwyr y Tu Allan i Oriau yng nghymuned iechyd Gwent i gael cyngor clinigol ar ofal cleifion a gofal dilynol er mwyn rhoi triniaeth fwy amserol a chymesur iddynt.
 - Drwy gydleoli'r Ymddiriedolaeth, Galw Iechyd Cymru a darpariaeth y Tu Allan i Oriau Gwent yn Nhŷ Vantage House yng Nghwmbrân rhoddyd y cyfle i'r tri gwasanaeth gydweithio'n agosach a gall ddarparu gwersi gwerthfawr o ran integreiddio'r system gofal heb ei drefnu ymhellach.
- 1.61** Bydd ein hadroddiadau sydd ar ddod ar ofal heb ei drefnu yn tynnu sylw at rai o'r cysylltiadau a'r rhyngddibyniaethau allweddol hyn y gobeithiwn y byddant yn helpu i osod problemau gwasanaethau ambiwlans yn eu cyd-destun ehangach sef y system iechyd a gofal cymdeithasol gyfan. Mae'r prosiect yn ystyried amrywiaeth o faterion ar sail fodiwlwr i ddeall pa mor effeithiol y mae'r system gofal heb ei drefnu gyfan yn gweithredu ar hyn o bryd a sut y gallai wella i sicrhau gwell canlyniadau i bobl Cymru pan fo angen gofal heb ei drefnu arnynt. Dengys **Ffigur 14** yr adroddiadau rydym yn bwriadu eu llunio.
- 1.62** Mae un o'r meysydd allweddol yn ymwneud â'r ffordd y mae dinasyddion yn deall ac yn asesu perfformiad gofal heb ei drefnu. Ar hyn o bryd, mae mesurau ar gyfer elfennau penodol iawn o ofal heb ei drefnu nad ydynt o reidrwydd yn egluro'r system gyfan mewn ffordd sy'n unol â'r llwybrau gofal a brofir gan gleifion a defnyddwyr gwasanaethau. O ganlyniad, ac yn ddealladwy o ystyried diddordeb y cyhoedd yng ngwella perfformiad yr Ymddiriedolaeth, fe'i bernir bob mis yn erbyn un mesur o'i pherfformiad heb gydnabod effaith problemau systemig ehangach o fewn y GIG a gofal cymdeithasol yng Nghymru ar ei gallu.
- 1.63** Mae Llywodraeth y Cynulliad wedi dechrau prosiect 'targedau deallusol' y bydd yr Ymddiriedolaeth yn cymryd rhan ynddo. Nododd ymateb Llywodraeth y Cynulliad i adroddiad y Pwyllgor ym mis Hydref 2008 y cydnabyddir y gallai cryn dipyn o alwadau 999, gan roi 60 y cant fel amcangyfrif bras, gael eu mesur yn fwy priodol gan dargedau clinigol nad ydynt ond yn seiliedig ar amser ond sy'n cynnwys amser gofynnol i'r gofal a argymhellir/y lefel gywir o ofal. Bydd y prosiect yn ceisio deall a mesur galw yn well.
- 1.64** Er bod amseroedd ymateb ambiwlansys, yn gwbl gywir, yn ffocws allweddol oherwydd eu pwysigrwydd i achub bywydau cleifion pan fydd bywyd yn y fantol, mae mesurau eraill yn bodoli ar gyfer pa mor effeithiol y mae'r system gofal heb ei drefnu ehangach yn gweithredu. Un her allweddol fydd dylunio'r

Ffigur 14 – Modiwlau astudiaeth Swyddfa Archwilio Cymru o ofal heb ei drefnu

Modiwl	Prif gwestiwn	Dyddiad cyhoeddi amcangyfrifedig
Trosglwyddo cleifion yn adrannau damweiniau ac achosion brys ysbytai	A yw'r broses o drosglwyddo cleifion gan griwiau ambiwlans i adrannau damweiniau ac achosion brys ysbytai yn cael ei rheoli'n effeithiol tra'n diogelu gofal cleifion?	Gwanwyn
Galw Iechyd Cymru	A yw Galw Iechyd Cymru yn rhan werthfawr o'r system gofal heb ei drefnu yng Nghymru?	Haf
Gwasanaethau y tu allan i oriau	A yw gwasanaethau y tu allan i oriau yn cyfrannu'n effeithiol at y system gofal heb ei drefnu?	Hydref
Modiwl systemau cyfan	A yw'r system gofal heb ei drefnu yng Nghymru yn gweithredu'n effeithiol o safbwynt y dinesydd?	Hydref

system ehangach mewn ffordd sy'n lleihau'r galw i ymateb i alwadau Categori 'A' drwy ddatblygu system frysbenno fwy effeithiol, ystod ehangach o wasanaethau a llwybrau gofal er mwyn osgoi cludo cleifion i'r ysbyty mewn ambiwlans yn ddiangen, a thrwy gydnabod y canlyniadau sydd eu hangen ar gleifion gan wasanaeth ambiwlans yng nghyd-destun y system gofal heb ei drefnu lawer ehangach. Byddai'n ddefnyddiol dros ben petai'r prosiect pennu targedau deallusol yn datblygu cyfres ehangach o ddangosyddion a fydd yn ei gwneud yn bosibl i berfformiad yr Ymddiriedolaeth gael ei farnu yng nghyd-destun yr amrywiaeth llawn o weithgareddau a gyflawnir ganddi yn ogystal â chyd-destun y system gofal heb ei drefnu ehangach (er enghraifft, drwy gydnabod ei dibyniaeth ar berfformiad system ehangach yr ysbyty).

1.65 Cyfarfu'r grŵp craidd ar gyfer y prosiect 'targedau deallusol' ym mis Ionawr 2009 ac mae wrthi'n ystyried y broses o ddatblygu mesurau ansawdd drwy'r llwybr gofal heb ei drefnu a fydd yn galluogi sefydliadau i gael eu barnu yng nghyd-destun ystod ehangach o fesurau. Yn ogystal ag ystyried perfformiad un rhan o'r system (amseroedd ymateb

ambiwllansys), dylai'r gwaith o ddatblygu targedau o'r fath ystyried mesur llawer ehangach o'r canlyniadau sydd eu hangen ar bobl Cymru gan y system gofal heb ei drefnu y bydd angen iddynt, yn gyffredinol, gael eu cyflawni gan amrywiaeth o sefydliadau mewn partneriaeth oherwydd prin y gall un sefydliad gyflawni canlyniadau ar lefel poblogaeth. Gallai gweld Llywodraeth y Cynulliad yn cydnabod rhyngddibyniaeth ac arweinyddiaeth gref o'r fath er mwyn ymdrin â gofal heb ei drefnu mewn ffordd newydd a gaiff ei chydgyssylltu'n fwy effeithiol sbarduno'r Ymddiriedolaeth Ambiwllans i gyflawni'r gwelliannau y mae eu hangen yn fawr ar wasanaethau ambiwlans ar gyfer pobl Cymru.

1.66 Gallai gwelliannau ehangach yn y system gofal heb ei drefnu roi cyfleoedd i'r Ymddiriedolaeth ddarparu ystod ehangach o wasanaethau gofal heb ei drefnu symudol mewn cymunedau yng Nghymru. Roedd rhagolygon ariannol yr Ymddiriedolaeth yn cynnwys cynlluniau i 'werthu' gwasanaethau ychwanegol i BILlau ond gostyngwyd y lefel ddisgwyliedig o incwm o £500,000 y flwyddyn i £60,000 y flwyddyn, gyda chytundebau ar waith mewn dau BILl yn unig sef Powys a Chaerdydd.



1.67 Hefyd, argymhellodd y Pwyllgor y dylai Llywodraeth y Cynulliad gynnwys yr Ymddiriedolaeth yn fwy yn y broses cynllunio gofodol, a gaiff effaith amlwg ar yr Ymddiriedolaeth drwy lunio rhwydwaith ffyrdd Cymru. Argymhellodd y Pwyllgor y dylai'r Ymddiriedolaeth ddod yn rhan o'r chwe grŵp strategaeth ardal a sefydlwyd. Roedd ymateb Llywodraeth y Cynulliad i bumed argymhelliad y Pwyllgor yn derbyn yn glir yr angen i gynnwys yr Ymddiriedolaeth yn fwy effeithiol mewn gwaith cynllunio gofodol er nad oedd llawer o fanylion.