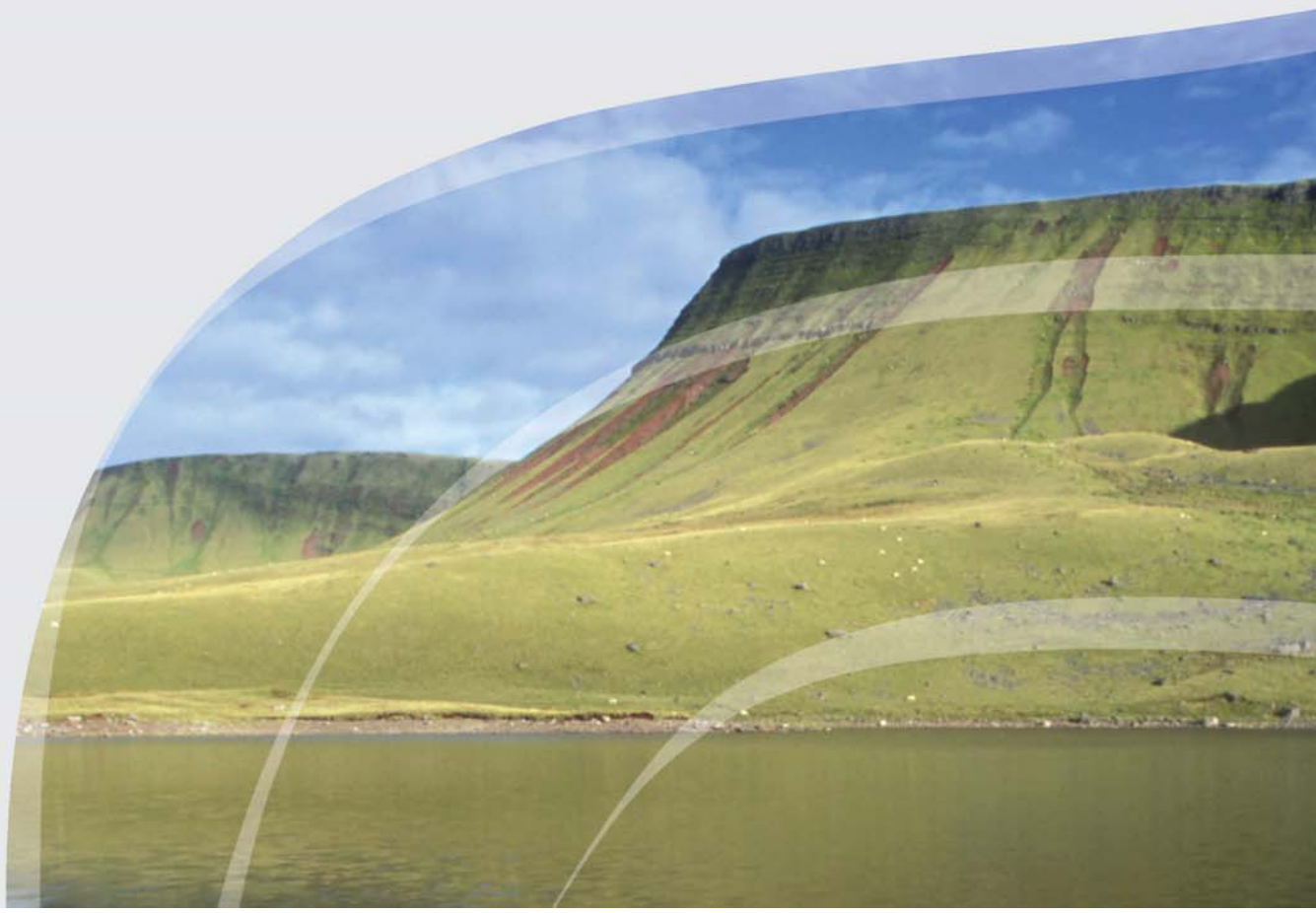




Mai 2009  
[www.wao.gov.uk](http://www.wao.gov.uk)

WALES **AUDIT** OFFICE  
SWYDDFA **ARCHWILIO** CYMRU

# Awdurdod Parc Cenedlaethol Bannau Brycheiniog – Gwasanaeth Cynllunio



Mae Awdurdod Parc Cenedlaethol Bannau Brycheiniog yn perfformio'n dda o ran darparu polisi cynllunio cyfredol, ond nid yw'n gwneud cystal o ran ei waith ar y dreftadaeth adeiledig. O ran Rheoli Datblygiadau, nid yw'r gwaith o benderfynu'r holl geisiadau cynllunio wedi gwella ers 2004-05 ac nid yw cystal â gweddill Cymru. Fodd bynnag, mae cynnydd sylweddol wedi'i wneud o ran gwella strwythur a diwylliant Rheoli Datblygiadau a'r systemau a'r gweithdrefnau sydd ar waith i ymdrin â cheisiadau cynllunio. Awgryma tystiolaeth ddiweddar y gwnaed gwelliannau sylweddol ac mae gwelliannau pellach ar y gweill, a fydd mewn amser yn gwella darparu gwasanaeth ac yn adfer enw da yr Awdurdod.

## Cynnwys

<b>Crynodeb ac Argymhellion</b>	4
<b>Adroddiad Manwl</b>	
Mae gan yr Awdurdod Gynllun Datblygu Unedol cyfredol ac mae'n cadw at yr amserlen y cytunwyd arni ar gyfer cyflawni'r Cynllun Datblygu Lleol a'r canllawiau cynllunio atodol	6
Mae adnoddau cyfyngedig a than yn ddiweddar drefniadau rheoli aneffeithiol wedi amharu ar effaith gwaith yr Awdurdod ar y dreftadaeth adeiledig	6
Er bod cynnydd da wedi bod ers fis Hydref, nid yw'r gwaith o benderfynu ceisiadau cynllunio wedi gwella ers 2005 ac nid yw cystal â gweddill Cymru	7
Awgryma tystiolaeth ddiweddar y gwnaed gwelliannau sylweddol ac mae gwelliannau pellach ar y gweill, a fydd mewn amser yn gwella darparu gwasanaeth ac yn adfer enw da yr Awdurdod	9

## Statws yr adroddiad hwn

Paratowyd y ddogfen hon at ddefnydd mewnol Awdurdod Parc Cenedlaethol Bannau Brycheiniog fel rhan o'r gwaith a wnaed yn unol â swyddogaethau statudol, y Cod Ymarfer Archwilio ac Arolygu a'r 'Datganiadau o Gyfrifoldebau' a gyhoeddwyd gan Archwilydd Cyffredinol Cymru.

Nid oes unrhyw gyfrifoldeb ar Swyddfa Archwilio Cymru (yr Archwilydd Cyffredinol a'i staff) na'r archwilydd penodedig, lle y bo'n gymwys, mewn perthynas ag unrhyw aelod, cyfarwyddwr, swyddog na chyflogai arall yn unigol, nac i unrhyw drydydd parti.

Os ceir cais am wybodaeth y gall y ddogfen hon fod yn berthnasol iddi, tynnir sylw at y Cod Ymarfer a gyhoeddwyd o dan adran 45 o Ddeddf Rhyddid Gwybodaeth 2000. Mae Cod adran 45 yn nodi'r arfer a ddisgwyllir gan awdurdodau cyhoeddus wrth ymdrin â cheisiadau, yn cynnwys ymgynghori â thrydydd parti perthnasol. Mewn perthynas â'r ddogfen hon, mae Archwilydd Cyffredinol Cymru (a, lle y bo'n gymwys, ei archwilydd penodedig) yn drydydd parti perthnasol. Dylid anfon unrhyw ymholiadau ynglŷn â datgelu neu aildefnyddio'r ddogfen hon i Swyddfa Archwilio Cymru yn [infoofficer@wao.gov.uk](mailto:infoofficer@wao.gov.uk).

## Crynodeb

1. Mae Awdurdod Parc Cenedlaethol Bannau Brycheiniog (yr Awdurdod) yn awdurdod cynllunio lleol. Mae ganddo ddyletswydd i lunio a mabwysiadu Cynllun Datblygu (a elwir yn Gynllun Datblygu Lleol (CDLI) bellach) sy'n amlinellu polisi cynllunio'r Awdurdod o ran datblygu a defnyddio tir. Mae ganddo bwerau i ddiogelu treftadaeth adeiledig ei ardal ac mae'n ofynnol iddo reoli datblygiadau drwy benderfynu ceisiadau am ganiatâd cynllunio a gorfodi rheoliadau cynllunio. Y Gwasanaeth Cynllunio (y Gwasanaeth) sy'n cyflawni'r swyddogaethau hyn fel arfer, er na chânt eu trefnu yn yr un ffordd o reidrwydd ymhob awdurdod cynllunio lleol.
2. Yn 2005, cynhaliom asesiad sylfaenol o Wasanaeth Cynllunio'r Awdurdod. Nod y gwaith hwn oedd cynorthwyo'r Awdurdod i wella'r Gwasanaeth yng nghyd-destun menter Llywodraeth y Cynulliad sef 'Cynllunio: Cyflawni dros Gymru'. Yn ôl disgwyliadau Llywodraeth y Cynulliad dylai gwasanaethau cynllunio yng Nghymru:
  - fod yn agored ac yn hawdd eu defnyddio;
  - cael eu darparu mewn ffordd deg a thryloyw;
  - darparu polisiâu cynlluniau cyfredol;
  - gwella ansawdd ac ymatebolrwydd eu gwasanaethau'n barhaus; ac
  - ennyn hyder y cyhoedd a busnesau.
3. Awgrymwyd nifer o welliannau, ac ers 2005 rydym wedi cyflwyno adroddiadau ar gynnydd yr Awdurdod yn ein Llythyrau Blynyddol. Pan gyflwynwyd yr adroddiad yn 2005, y bwriad oedd cynnal arolygiad ffurfiol o'r Gwasanaeth Cynllunio unwaith y byddai'r Awdurdod wedi cael cyfle i ymateb i'r awgrymiadau hyn.
4. Mae'r adroddiad arolygu hwn yn asesu perfformiad cyfredol ac yn ystyried a yw'r Awdurdod yn debygol o wella'r Gwasanaeth Cynllunio yn barhaus o gymharu â'r perfformiad a nodwyd pan gynhaliwyd yr asesiad sylfaenol yn 2005.
5. Daethom i'r casgliad bod yr Awdurdod yn perfformio'n dda o ran darparu polisi cynllunio cyfredol ond nad yw'n gwneud cystal o ran ei waith ar y dreftadaeth adeiledig. Nid yw'r gwaith o benderfynu ceisiadau cynllunio wedi gwella ers 2004-05 ac nid yw cystal â gweddill Cymru. Fodd bynnag, mae cynnydd sylweddol wedi'i wneud o ran gwella strwythur a diwylliant Rheoli Datblygiadau a'r systemau a'r gweithdrefnau sydd ar waith i ymdrin â cheisiadau cynllunio. Awgryma tystiolaeth ddiweddar y gwnaed gwelliannau ac mae gwelliannau sylweddol pellach ar y gweill, a fydd mewn amser yn gwella darparu gwasanaeth ac yn adfer enw da yr Awdurdod

---

## Argymhellion

A1	Dylai'r Awdurdod gymryd camau rhagweithiol i reoli'r risgiau sy'n gysylltiedig â chyflawni ei darged sef cyflwyno'r CDLI erbyn diwedd 2011.
A2	Dylai'r ôl-groniad o geisiadau cynllunio sydd wedi bod gyda'r Awdurdod am fwy nag wyth wythnos gael ei leihau o fewn amserlen benodol er mwyn cyflawni targed yr Awdurdod sef penderfynu pob cais o fewn wyth wythnos.
A3	O fewn y chwe mis nesaf dylai'r Awdurdod gymeradwyo canlyniadau cyflawnadwy a mesuradwy o ran Rheoli Datblygiadau sy'n ymwneud â boddhad cwsmeriaid, ymatebolrwydd, ansawdd, cysondeb a gwerth am arian. Unwaith y cytunir ar y canlyniadau hyn, dylid diweddarau cynlluniau gweithredu er mwyn nodi'n glir pa gamau sy'n ofynnol er mwyn cyflawni'r canlyniadau a ddymunir.
A4	O fewn y 12 mis nesaf dylai'r Awdurdod weithio mewn partneriaeth ag awdurdodau addas eraill er mwyn datblygu data cymharol gadarn a'i ddefnyddio i ddangos ei fod yn darparu gwerth am arian.
A5	O fewn y 12 mis nesaf dylai'r Awdurdod gwblhau adolygiad arfer gorau a chyhoeddi gwybodaeth i'r cyhoedd am god ymarfer ar gyfer Aelodau a swyddogion sy'n ymwneud â'r broses gynllunio ac ar gyfer gweithdrefnau gwneud penderfyniadau'r Awdurdod.
A6	O fewn y chwe mis nesaf dylai'r Awdurdod gymeradwyo trefniadau wrth gefn a all lenwi unrhyw fylchau mewn gallu ac adnoddau neu unrhyw gynnydd mewn llwyth gwaith yn gyflym yn y dyfodol.
A7	O fewn y chwe mis nesaf dylai'r Awdurdod gyflwyno cynigion i ddangos bod y gwasanaeth cynllunio yn ymateb i ymholiadau drwy'r post a dros y ffôn ac yn gwella gallu'r cyhoedd i gael gafael ar swyddogion cynllunio a chyingor cyn gwneud cais.

### **Mae gan yr Awdurdod Gynllun Datblygu Unedol cyfredol ac mae'n cadw at yr amserlen y cytunwyd arni ar gyfer cyflawni'r Cynllun Datblygu Lleol a'r canllawiau cynllunio atodol**

6. Cynhwysir polisiau ar ddatblygu a defnyddio tir ar gyfer ardal gyfan yr Awdurdod yn y Cynllun Datblygu Unedol (CDU). Cymeradwywyd y cynllun gan yr Awdurdod ym mis Mawrth 2007 ac fe'i defnyddir wrth ystyried ceisiadau cynllunio.
7. Disodlir y CDU gan CDLI a Chytundeb Darparu ffurfiol gyda Llywodraeth y Cynulliad. Mae'r Awdurdod wedi neilltuo adnoddau ychwanegol i helpu i sicrhau y glynir wrth y Cytundeb hwn ac mae wedi comisiynu 'Cymorth Cynllunio Cymru' i hwyluso'r gwaith o gynnwys y cyhoedd wrth fynd ati i baratoi'r cynllun. Cafwyd adborth cadarnhaol gan randdeiliaid allanol ar drefniadau ymgynghori'r Awdurdod.
8. Mae'r Awdurdod wrthi'n ymgynghori ar ei Strategaeth Ddewisol ar gyfer y CDLI ar hyn o bryd. Y camau nesaf fydd cyhoeddi CDLI 'Drafft Adneuo' ym mis Medi 2009 ar gyfer ymgynghoriad cyhoeddus chwe wythnos o hyd statudol ac yna cynnal 'Archwiliad Cyhoeddus' ym mis Ionawr 2011 i ystyried unrhyw wrthwynebiadau. Bwriedir mabwysiadu'r CDLI ym mis Tachwedd 2011. Mae risgiau'n gysylltiedig â phob un o'r camau hyn a bydd angen eu rheoli'n rhagweithiol er mwyn cyflawni'r amserlen hon.
9. Yn gysylltiedig â'r gwaith o baratoi'r CDLI, mae'r Awdurdod wedi datblygu canllawiau cynllunio atodol i esbonio'r broses o gymhwyso polisi mewn perthynas â:
  - darparu tai fforddiadwy;
  - troi ffermydd ac adeiladau eraill yn anheddau;
  - ymestyn anheddau a darparu anheddau newydd yn lle rhai hen;
  - gwaith datblygu yn Nhalgarth;
  - defnyddio cytundebau cyfreithiol cynllunio; a
  - chyflawni datblygu cynaliadwy.

### **Mae adnoddau cyfyngedig a than yn ddiweddar drefniadau rheoli aneffeithiol wedi amharu ar effaith gwaith yr Awdurdod ar y dreftadaeth adeiledig**

10. Mae cyfrifoldebau o ran y dreftadaeth adeiledig yn ymwneud â: diogelu archeoleg yr ardal; amddiffyn adeiladau 'rhestredig' sydd o fudd pensaernïol a hanesyddol yn ôl Cadw (gwasanaeth amgylchedd hanesyddol Llywodraeth y Cynulliad); a diogelu nodweddion ardaloedd cadwraeth.

- 
11. Mae 1,934 o 'adeiladau rhestredig' yn ardal yr Awdurdod ac roedd 191 ohonynt 'mewn perygl' pan gynhaliwyd yr adolygiad diwethaf o gyflwr adeiladau yn 2005. Ceir pum ardal gadwraeth o fewn y Parc. Ni chynhaliwyd arfarniadau o nodweddion unrhyw un ohonynt yn 2005 er mwyn cynorthwyo wrth wneud penderfyniadau ynglŷn â'u datblygu a'u gwella.
  12. Ceir un Swyddog Cadwraeth ar gyfer gwaith treftadaeth ond bu'n llai effeithiol oherwydd trefniadau rheoli aneffeithiol. Secondiwyd swyddog arall i'r gwasanaeth am gyfnod byr i'w gynorthwyo ond oherwydd y flaenoriaeth a roddir bellach i ymdrin â cheisiadau cynllunio mae'r unigolyn hwn wedi dychwelyd i'w ddyletswyddau blaenorol. Mae newid sefydliadol hefyd wedi effeithio ar yr adnoddau sydd ar gael. Ers 2005 collwyd llawer o weithwyr arbenigol 'mewnol' ym maes archaeoleg, gwarchod ffermydd, coetiroedd a thirwedd. Ers hynny cytunwyd ar gytundeb lefel gwasanaeth â thair ymddiriedolaeth archeolegol i roi cyngor archeolegol.
  13. Mae'r prif ddatblygiadau ers 2005 fel a ganlyn:
    - Lleihawyd nifer yr adeiladau rhestredig 'mewn perygl' o 191 i 154.
    - Cymeradwyodd yr Awdurdod arfarniad ar gyfer Ardal Gadwraeth Talgarth.
    - Rhoddodd yr Awdurdod Gynlluniau tref ar waith yn Aberhonddu, Crucywel a Thalgarth. Nod y cynlluniau hyn yw gwella cymeriad yr ardal gadwraeth. Mae 11 o adeiladau wedi cael budd o £214,000 o fuddsoddiad gros ers 2006-07.
  14. Er mwyn gwella'r gwasanaeth treftadaeth adeiledig, ym mis Rhagfyr 2008 ymgorfforodd yr Awdurdod gyfrifoldebau am dreftadaeth yn rhan o Adran Strategaeth, Polisi a Threftadaeth newydd, a bellach mae 'Hyrwyddwr Aelodau' ar gyfer gwaith treftadaeth adeiledig. Yn ystod 2009, mae'r Awdurdod yn bwriadu cynnal adolygiad o'r adnoddau a'r prosesau sy'n gysylltiedig â'r gwaith hwn. Mae hefyd yn bwriadu cynnal adolygiad o gyflwr adeiladau rhestredig, ac mae wedi neilltuo £60,000 i helpu i wella adeiladau rhestredig ac ardaloedd cadwraeth.

## **Er bod cynnydd da wedi bod ers fis Hydref 2008, nid yw'r gwaith o benderfynu ceisiadau cynllunio wedi gwella ers 2005 ac nid yw crystal â gweddill Cymru**

15. Caiff yr Awdurdod tua 550-600 o geisiadau cynllunio bob blwyddyn. Mae'r Awdurdod yn cyflwyno ffurflenni chwarterol i Lywodraeth y Cynulliad ar ganran y ceisiadau a bennwyd o fewn wyth wythnos ac mae'n cyflwyno data ar gyflymder y gwaith o benderfynu ceisiadau yn ôl eu math i Uned Ddata Llywodraeth Leol.
16. Cafodd 30 y cant o geisiadau cynllunio eu penderfynu o fewn wyth wythnos yn 2005-06. Mae'r gyfran hon wedi newid ychydig ers hynny, fel y dangosir yn Arddangosyn 1.

---

### Arddangosyn 1: Canran yr holl geisiadau cynllunio a benderfynwyd o fewn wyth wythnos

Blwyddyn	Canran mewn wyth wythnos
2005-06	30%
2006-07	32%
2007-08	24%
2008-09	31%

*Ffynhonnell: Awdurdod Parc Cenedlaethol Bannau Brycheiniog*

17. Gellir dadansoddi perfformiad yr Awdurdod yn ystod 2008-09 yn ôl y math o gais. Dengys Arddangosyn 2 fod yr Awdurdod wedi methu â chyrraedd ei dargedau perfformiad ei hun o bell ffordd yn y rhan fwyaf o achosion.

---

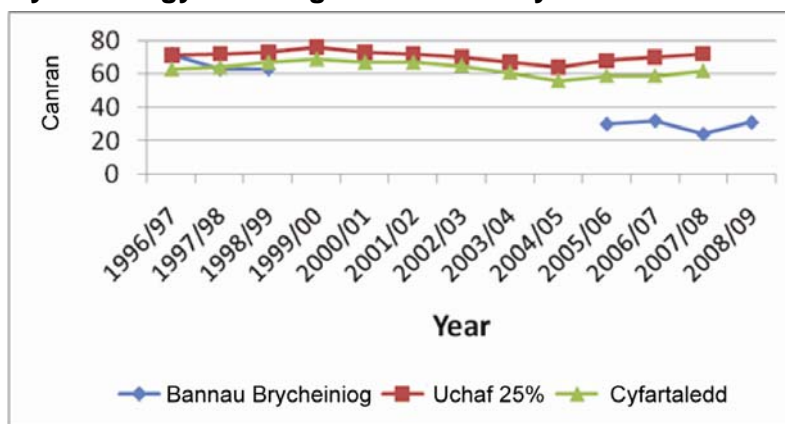
### Arddangosyn 2: Cyflymder y gwaith o brosesu ceisiadau cynllunio yn 2008-09 yn ôl y math o gais

Math o gais cynllunio	Targed	Perfformiad
Mawr	40% mewn 13 wythnos	13%
Bach	40% mewn 8 wythnos	24%
Deiliad cartref	50% mewn 8 wythnos	42%
Arall	40% mewn 8 wythnos	24%

*Ffynhonnell: Awdurdod Parc Cenedlaethol Bannau Brycheiniog*

18. Mae'r ôl-groniad mawr o geisiadau a gyflwynwyd fwy nag wyth wythnos yn ôl wedi effeithio ar berfformiad yr Awdurdod. Achoswyd yr ôl-groniad hwn gan drosiant staff, anawsterau wrth benodi staff profiadol, lefelau salwch uchel a dulliau rheoli ansawdd gwael. Dros y misoedd diwethaf mae'r Awdurdod wedi mabwysiadu dull mwy rhagweithiol o ymdrin â'r ôl-groniad hwn – esbonnir effaith hyn yn yr adran ar systemau a gweithdrefnau isod.
19. Er mai dim ond data cyfyngedig a gyflwynwyd gan yr Awdurdod i Lywodraeth y Cynulliad, nid yw'n prosesu ceisiadau cynllunio mor gyflym â gweddill Cymru, fel y dangosir yn Arddangosyn 3. Yn 2007-08 roedd y 25 y cant gorau o blith awdurdodau cynllunio lleol yn penderfynu 72 y cant o'r holl geisiadau cynllunio o fewn wyth wythnos a 62 y cant oedd y perfformiad ar gyfartaledd. Yn yr un flwyddyn pennodd yr Awdurdod 24 y cant o'r holl geisiadau o fewn wyth wythnos.

### Arddangosyn 3: Canran y ceisiadau cynllunio a bennwyd o fewn wyth wythnos o gymharu ag awdurdodau cynllunio lleol eraill yng Nghymru



Ffynhonnell: Llywodraeth Cynulliad Cymru

Noder: Mae data ar goll am na chyflwynwyd ffurflenni i Lywodraeth Cynulliad Cymru.

## Awgryma tystiolaeth ddiweddar y gwnaed gwelliannau sylweddol ac mae gwelliannau pellach ar y gweill a fydd mewn amser yn gwella darparu gwasanaeth ac yn adfer enw da yr Awdurdod

### Mae cynnydd sylweddol wedi'i wneud yn ddiweddar o ran gwella strwythur a diwylliant Rheoli Datblygiadau

20. Ni roddodd ein Swyddogion gopi o'n hasesiad sylfaenol o'r Gwasanaeth Cynllunio i Aelodau'r Awdurdod yn 2005. Nid ystyriwyd ein hargymhellion yn iawn gan swyddogion tan ddiwedd 2006 ar ôl cael barn bargyfreithiwr ar gŵyn a wnaed am un o benderfyniadau cynllunio'r Awdurdod. Ym mis Mai 2007, yn dilyn protest gyhoeddus, comisiynwyd ymgynghorydd cyfreithiol gan yr Awdurdod i gynnal adolygiad o'r prosesau Rheoli Datblygiadau. Lluniodd yr ymgynghorydd adroddiad beirniadol iawn a gyflwynwyd i'r Awdurdod ym mis Ionawr 2008. Nododd yr adroddiad hwn ddiffyg gweithdrefnau ysgrifenedig cadarn a dulliau rheoli ansawdd gwael ymhlith rheolwyr.
21. Mewn ymateb i adroddiad yr ymgynghorydd cyfreithiol:
  - lluniodd swyddogion yr Awdurdod gynllun gweithredu cynhwysfawr i fynd i'r afael â'r materion a godwyd yn ein hasesiad sylfaenol ac adroddiad yr ymgynghorydd;
  - aeth Gweinidog dros yr Amgylchedd, Cynaliadwyedd a Thai Llywodraeth y Cynulliad i gyfarfodydd yr Awdurdod ym mis Mawrth a mis Mehefin 2008 er mwyn sicrhau bod y camau priodol yn cael eu cymryd; ac
  - mae'r Awdurdod wedi cynnal cyfarfodydd rheolaidd â Swyddogion Llywodraeth y Cynulliad i adolygu cynnydd.

- 
22. Ymunodd rhai Aelodau newydd â'r Awdurdod yn sgîl yr etholiadau llywodraeth leol ym mis Mai 2008. Penodwyd Cadeirydd newydd i'r Pwyllgor Cynllunio a Hawliau Tramwy ac mae pob aelod wedi cael hyfforddiant ar y system gynllunio. Yn gyffredinol, mae'r Awdurdod wedi sefydlu Rhaglen Datblygu Aelodau cynhwysfawr, sy'n cynnwys ystyriaethau Cynllunio. Er mwyn gwneud y gorau o allu'r Awdurdod i wneud penderfyniadau ac o ystyried y buddsoddiad a wnaed, byddai elfen o barhad yn yr Aelodaeth a benodwyd gan yr Awdurdodau lleol yn amlwg o les.
23. Bu'r gwaith o benodi nifer o uwch reolwyr a rheolwyr canol newydd hefyd yn fodd o annog newid.
24. Ymhlith canlyniadau'r datblygiadau hyn roedd:
- Cydberthnasau gwaith gwell rhwng Aelodau a swyddogion. Cafwyd adborth cadarnhaol ar y ffordd y caiff y Pwyllgor Cynllunio a Hawliau Tramwy ei gadeirio ac mae Aelodau bellach yn fwy rhagweithiol wrth herio gwasanaethau rheoli mewn modd cadarnhaol.
  - Cymeradwywyd strwythur sefydliadol newydd ym mis Rhagfyr 2008 yn rhoi mwy o flaenoriaeth i'r Gwasanaeth Cynllunio. Yn sgîl hynny, crëwyd Cyfarwyddiaeth Cynllunio a gwelwyd atebolrwydd cliriach gyda swyddi'r Cyfarwyddwr Cynllunio, Pennaeth Rheoli Datblygiadau a Phennaeth yr Adran Strategaeth, Polisi a Threftadaeth yn cael eu hailddynodi.
  - Ceir arddull arwain fwy agored a chynhwysol sydd, ar y cyd â gwelliannau eraill, wedi gwella morâl staff.

## **Mae adnoddau ychwanegol ac adolygiad cynhwysfawr o systemau a gweithdrefnau wedi lleihau'r ôl-groniad o geisiadau cynllunio ac wedi gwella'r gwaith o brosesu ceisiadau a gofrestrwyd ers mis Hydref 2008 yn sylweddol**

25. Neilltuwyd adnoddau ychwanegol i wella'r gwaith o brosesu ceisiadau cynllunio:
- yn 2005 roedd gan yr Adran Rheoli Datblygiadau 6.2 swyddog achos cyfwerth ag amser llawn ac mae ganddi bellach 8.5 swyddog achos cyfwerth ag amser llawn;
  - cyflogwyd ymgynghorwyr yn ystod 2008 i gynorthwyo gyda'r baich gwaith; ac
  - ym mis Ionawr 2009 cymeradwyodd yr Awdurdod strwythur gyrfa ar gyfer swyddogion cynllunio Rheoli Datblygiadau i wneud cynnydd drwy nifer o raddau.
26. Cafwyd buddsoddiad a gwelliant sylweddol mewn systemau Technoleg Gwybodaeth a Chyfathrebu (TGCh):
- Mae systemau electronig wrth gefn llawn bellach yn cael eu defnyddio. Yn 2006 dangosodd arolwg cenedlaethol o gynnydd awdurdodau cynllunio lleol tuag at ddarparu gwasanaethau cynllunio yn electronig fod yr Awdurdod yn bodloni pedwar o'r 21 o feini prawf. Bellach mae'n bodloni 19 o'r 21 o feini prawf.

- Gellir gwneud ceisiadau cynllunio drwy'r Porth Cynllunio ar wefan yr Awdurdod ac mae ffurflenni gwell ar gyfer ceisiadau cynllunio yn cael eu defnyddio.
  - Mae trefniadau wedi'u gwneud ar gyfer ymateb 'ar lein' gan Asiantaeth yr Amgylchedd.
  - Bellach llunnir data cadarn a gwybodaeth fonitro gadarn gan reolwyr.
27. Gwneir defnydd gwell o'r adnoddau sydd ar gael. Mae swyddogaethau tîm gweinyddol a thechnegol Rheoli Datblygiadau bellach wedi'u hadolygu ac mae gwaith amldasgio wedi'i gyflwyno i wella effeithlonrwydd. Ceir hefyd ddull mwy rhagweithiol o reoli absenoldeb oherwydd salwch, sydd wedi gostwng lefelau cyffredinol salwch yn y Gwasanaeth Cynllunio o 11 y cant yn 2004-05 i 3.5 y cant yn 2008-09.
28. Mae gweithdrefnau wedi'u hadolygu a'u gwella hefyd:
- Bellach caiff achosion eu rheoli ac ansawdd adroddiadau ac argymhellion eu rheoli'n effeithiol.
  - Cyflwynwyd cynllun lleol ar gyfer dilysu ceisiadau cyn iddynt gael eu cofrestru.
  - Lluniwyd Llawlyfr Gweithdrefnau ar gyfer Rheoli Datblygiadau.
  - Adolygwyd amodau safonol ar gyfer penderfyniadau ynghylch rheoli datblygiadau ac adeiladau rhestredig.
  - Diweddarwyd y gweithdrefnau ar gyfer cymeradwyo manylion a gyflwynwyd o ganlyniad i amod cynllunio.
  - Hysbyswyd pob aelod o staff o'r gweithdrefnau ar gyfer cofrestru diddordeb mewn cais cynllunio. Cyflwynir nodiadau atgoffa bob chwarter.
  - Diwygiwyd y cynllun dirprwyo i fynd i'r afael â'r beirniadaethau a wnaed yn adroddiad yr ymgynghorydd cyfreithiol.
29. Mae'r Awdurdod yn gweithio gyda sefydliadau eraill i ddarparu gwasanaethau'n fwy effeithiol. Mae hyn yn cynnwys gweithio gyda Chyngor Sir Powys, cynghorau eraill a'r Awdurdodau Parciau Cenedlaethol eraill yng Nghymru. Ceisiwyd sicrhau arfer da hefyd, er y gellid gwneud mwy i'w rannu ac osgoi achosion o ddyblygu ymdrech.
30. Fel y nodwyd yn flaenorol, bellach defnyddir dull mwy rhagweithiol o ymdrin â'r ôl-groniad o geisiadau cynllunio. Yn ystod y tri mis diwethaf mae'r Awdurdod wedi gwneud yn dda i leihau'r ôl-groniad o geisiadau sydd wedi bod gyda'r Awdurdod am fwy nag wyth wythnos o 55 y cant. Dangosir y duedd hon tuag i lawr yn Arddangosyn 4.

#### Arddangosyn 4: Nifer y ceisiadau cynllunio heb eu pennu

Ar	Nifer y ceisiadau heb eu pennu			
	Cyfanswm	Cyflwynwyd mwy nag wyth wythnos yn ôl	Cyflwynwyd mwy na 13 wythnos yn ôl	Cyflwynwyd mwy na chwe mis yn ôl
31 Mawrth 2008	291	170	143	92

30 Mehefin 2008	<b>307</b>	204	167	102
30 Medi 2008	<b>311</b>	180	144	105
31 Rhagfyr 2008	<b>233</b>	170	153	95
31 Mawrth 2009	<b>136</b>	93	87	73

*Ffynhonnell: Awdurdod Parc Cenedlaethol Bannau Brycheiniog*

31. Mae'r newidiadau a nodwyd yn flaenorol, ac yn arbennig y broses o gyflwyno'r cynllun newydd ar gyfer dilysu ceisiadau wedi golygu bod 70 y cant o'r 117 o geisiadau a gofrestrwyd ar ôl 1 Hydref 2008 wedi'u pennu o fewn wyth wythnos.

### **Awgryma tystiolaeth ddiweddar yr eir i'r afael â materion heb eu datrys yn briodol ac y dylai hyn, ymhen amser, wella'r gwasanaeth a ddarperir ac ennyn hyder yn yr Awdurdod unwaith eto**

32. Mae camau gweithredu i'w cwblhau o hyd a fydd yn dylanwadu ar enw da'r Awdurdod ac ansawdd gwasanaethau cynllunio – amlinellir y cynnydd a wneir o ran y prif gamau isod. Yng ngoleuni'r effaith ar y trefniadau rheoli newydd a'r cynnydd a wneir o ran y camau gweithredu presennol, rydym o'r farn y dylai'r Awdurdod allu gwella'r gwasanaeth a ddarperir ganddo a dechrau adfer ei enw da o fewn y flwyddyn nesaf.

### **Mae enw da yr Awdurdod wedi'i niweidio**

33. Mae'r beirniadaethau am y ffordd y mae'r Awdurdod wedi ymdrin â cheisiadau cynllunio wedi effeithio ar ei enw da. Cafwyd adroddiad beirniadol o'r ffordd yr ymdriniodd yr Awdurdod â'r cais cynllunio ar gyfer Fferm Gilestone, ac yn fwy cyffredinol, cafwyd nifer fawr o gwynion cynllunio, a chanfu'r Ombwdsmon y bu achosion o gamweinyddu cynllunio.
34. Fel y nodwyd yn flaenorol, mae systemau a gweithdrefnau wedi'u hadolygu a'u gwella a byddem yn disgwyl i nifer y cwynion a gadarnheir leihau'n sylweddol. Fodd bynnag, mae'n bosibl y bydd cwynion o hyd am faterion yr ymdrinwyd â hwy cyn y newidiadau diweddar a bydd angen rheoli'r rhain mewn modd rhagweithiol.
35. Mae materion heb eu datrys o hyd o ran y penderfyniad cynllunio yn Fferm Gilestone. Gwnaed cynnydd da dros y misoedd diwethaf ond mae angen amddiffyn sefyllfa'r Awdurdod yn llwyddiannus ac esbonio'r canlyniadau i'r cyhoedd a rhanddeiliaid eraill yr Awdurdod er mwyn gwella enw da'r Awdurdod.

### **Mae trefniadau rheoli yn datblygu**

36. Mae angen Swyddog Monitro parhaol. Mae deiliad y swydd wedi newid sawl gwaith dros y blynyddoedd diwethaf a threfniant dros dro yw'r deiliad swydd presennol hyd nes y gwneir penderfyniad hirdymor.
37. Mae aelodau wedi cydnabod bod angen gwella eu trefniadau craffu a chynhaliwyd gweithdy ym mis Ebrill 2009 i drafod hyn.

- 
- 38. Mae strwythur rheoli'r Adran Rheoli Datblygiadau yn un newydd felly mae'n rhy gynnar eto i asesu pa mor dda y bydd yn gweithio.
  - 39. Mae angen gwella'r trefniadau rheoli perfformiad drwy nodi amcanion clir a realistig sy'n canolbwyntio ar ganlyniadau ar gyfer y gwasanaeth cynllunio a dangos sut y bydd cynlluniau gweithredu yn y dyfodol yn cyflawni'r rhain. Mae angen trefniadau hefyd i sicrhau bod Aelodau'n rhan o hyn. Mae'r tîm rheoli wedi dechrau ystyried y mater hwn.

- 
40. Mae angen i'r Awdurdod asesu'r perfformiad a ddymunir yng nghyd-destun data cymharol gadarn. Er bod data'r Awdurdod ei hun yn fwy cadarn, pryderir nad yw'r data gan wasanaethau cynllunio eraill yn gymaradwy. Edrychwyd ar y ffurflenni ariannol a roddwyd i Lywodraeth y Cynulliad ar gyfer y tri Pharc Cenedlaethol yng Nghymru, a chytunwyd bod gan yr Awdurdod le i bryderu. Fodd bynnag, byddem wedi disgwyl i'r Awdurdod weithio gydag awdurdodau cynllunio eraill er mwyn sicrhau bod data yn gymaradwy a'i ddefnyddio i ddangos ei fod yn darparu gwerth am arian. Dywedodd yr Awdurdod y bydd yn gwneud hyn pan na fydd angen rhoi blaenoriaeth i waith ar geisiadau cynllunio mwyach.
41. Mae'r system adolygu perfformiad staff bellach yn gweithredu'n effeithiol gydag adolygiadau chwarterol ffurfiol ond mae angen i'r Awdurdod sicrhau bod gan bob aelod o staff gynlluniau gwaith a thargedau personol fel sail i arfarniad effeithiol.

### **Mae systemau a gweithdrefnau gweithredol yn datblygu a bwriedir gwneud rhagor o welliannau**

42. Mae gan yr Awdurdod Brothocol Cynllunio sy'n nodi rolau ac ymddygiad disgwylieidig Aelodau a swyddogion sy'n ymwneud â'r broses gynllunio ond nid yw hwn wedi'i adolygu o ran arfer gorau fel yr awgrymwyd gennym yn 2005. Nid oes taflenni syml wedi'u llunio i'r cyhoedd am y Protocol na gweithdrefnau gwneud penderfyniadau'r Awdurdod ychwaith. Mae angen i'r Protocol Cynllunio a'r taflenni gynnwys gwybodaeth am:
- rolau ac ymddygiad disgwylieidig Aelodau a swyddogion;
  - ceisiadau y mae gan Aelodau a swyddogion ddiddordeb personol ynddynt;
  - ymddygiad Aelodau sy'n mynychu cyfarfodydd Cynghorau Tref a Chymuned;
  - lobïo a thrafodaethau ag ymgeiswyr a'u hasiantau;
  - rhanddeiliaid yn mynychu ac yn annerch y pwyllgor Cynllunio;
  - diben a gweithdrefnau'n ymwneud ag ymweliadau â safleoedd;
  - y modd y gwneir penderfyniadau; a
  - phenderfyniadau sy'n groes i bolisiau ac argymhellion swyddogion.
43. Mae'r Awdurdod yn cydnabod bod angen llenwi bylchau mewn adnoddau a gallu cyn gynted â phosibl ac mae wrthi'n trafod â darparwyr allanol ac awdurdodau cynllunio lleol eraill i ddarparu adnoddau os bydd angen.
44. Mae Llawlyfr Gweithdrefnau ar gyfer Rheoli Datblygiadau bellach yn cael ei ddefnyddio. Nawr mae angen i'r Awdurdod sicrhau ei fod yn gwbl weithredol a bod y prosesau sicrhau ansawdd yn cael eu cymhwysu'n briodol.
45. Mae'r cyfraddau ymateb i gwynion am achosion posibl o dorri rheoliadau cynllunio yn wael ar hyn o bryd. Mae Arddangosyn 5 yn dangos perfformiad yr Awdurdod o ran cyrraedd y safon genedlaethol i ddatrys cwynion o fewn 12 wythnos. Mae angen i'r Awdurdod fod yn fwy rhagweithiol wrth sicrhau y cydymffurfir yn briodol ag amodau caniatâd cynllunio. Cydnabyddir y materion hyn a phan fydd yr ôl-groniad o geisiadau cynllunio wedi lleihau i lefel dderbyniol mae'r Awdurdod yn bwriadu adolygu'r adnoddau a'r prosesau sy'n gysylltiedig â'r gwaith hwn.

---

### Arddangosyn 5: Cwynion am achosion o dorri rheoliadau cynllunio a gaiff eu datrys mewn 12 wythnos

Blwyddyn	Canran yr achosion a gaiff eu datrys mewn 12 wythnos
2006-07	36%
2007-08	27%
2008-09	43%

*Ffynhonnell: Awdurdod Parc Cenedlaethol Bannau Brycheiniog*

### Nid yw'r pwyslais ar gwsmeriaid wrth ddarparu gwasanaethau yn ddigonol ar hyn o bryd

46. Teimlai rhanddeiliaid allanol y gwnaethom siarad â hwy ynghylch canfyddiad ac arfer fod y Gwasanaeth Cynllunio a diwylliant sefydliadol yr Awdurdod wedi gwaethygu ers 2005. Fodd bynnag, roeddent yn cydnabod bod newid yn dechrau cael ei weld ond roeddent o'r farn nad yw hyn wedi cael llawer o effaith ar y gwasanaethau a ddarperir hyd yma ac nad yw'r awdurdod wedi llwyddo i adennill hyder eto yn dilyn adroddiad beirniadol yr ymgynghorydd cyfreithiol.
47. Mae'r Awdurdod yn bwriadu cynnal cyfarfodydd ffurfiol a rheolaidd â phob rhanddeiliaid allweddol a datblygu dulliau eraill o gael adborth gan ddefnyddwyr ar y gwasanaethau a ddarperir. Mae angen cyfleu gwerth ychwanegol y gwasanaeth Rheoli Datblygiadau i randdeiliaid. Mae'r Awdurdod eisoes yn cynnal cyfarfodydd ag asiantau, Asiantaeth yr Amgylchedd a Chyngor Cefn Gwlad Cymru ac mae'n bwriadu cyfarfod â chynghorau tref a chymuned.
48. Cofnodir post sy'n dod i mewn ond nid oes trefniadau monitro systematig ar waith ar gyfer ymateb i ymholiadau drwy'r post neu dros y ffôn. Mae angen gwella'r system ar gyfer ymateb i gwynion hefyd. Mae'r trefniadau presennol yn cael eu hadolygu a bwriedir cyflwyno system newydd erbyn mis Medi 2009.
49. Nid oes system swyddog ar ddyletswydd i ymdrin ag ymholiadau cynllunio ond mae gan yr Awdurdod ganolfan alwadau sy'n ymdrin ag ymholiadau nad ydynt yn rhai technegol. Gellir cael gafael ar swyddogion cynllunio drwy'r ganolfan hon gan na chaiff cyfeiriadau e-bost na rhifau ffôn uniongyrchol eu cyhoeddi. Caiff hyn ei adolygu yn ystod 2009. Gellir hefyd cael gafael ar swyddogion cynllunio mewn cyngorfeydd cynllunio. Cynhelir y cyngorfeydd hyn unwaith yr wythnos yn Aberhonddu a bob yn ail wythnos yn y Fenni a Llanymddyfri.
50. Mae'r Awdurdod wedi paratoi cynnig ar gyfer rhoi cyngor cyn gwneud cais ar dalu ffioedd ar gyfer rhai ceisiadau ac mae'n bwriadu ymgynghori â defnyddwyr gwasanaeth ar y mater hwn yn ddiweddarach yn 2009. Unwaith eto, bydd hyn yn helpu i roi gwasanaeth sy'n canolbwyntio mwy ar y cwsmer.



---

Swyddfa Archwilio Cymru  
24 Heol y Gadeirlan  
Caerdydd CF11 9LJ  
Ffôn: 029 2032 0500  
Ffacs: 029 2032 0600  
Ffôn Testun: 029 2032 0660  
E-bost: [info@wao.gov.uk](mailto:info@wao.gov.uk)  
Gwefan: [www.wao.gov.uk](http://www.wao.gov.uk)