



CYLLID GIG CYMRU 2003

Adroddiad gan y Swyddfa Archwilio Genedlaethol Cymru ar ran Archwilydd Cyffredinol Cymru



CYLLID GIG CYMRU 2003

Adroddiad gan Archwilydd Cyffredinol
Cymru, a gyflwynir ir Cynulliad
Genedlaethol ar 22 Mai 2003

Paratowyd yr adroddiad hwn i'w gyflwyno i Gynulliad Cenedlaethol Cymru o dan Ddeddf Llywodraeth i Gymru 1998.

John Bourn
Archwilydd Cyffredinol Cymru

Cynulliad Cenedlaethol Cymru
Bae Caerdydd
Caerdydd
CF99 1NA
22 Mai 2003

Mae Archwilydd Cyffredinol Cymru yn hollol annibynnol o'r Cynulliad Cenedlaethol. Mae'n ardystio cyfrifon y Cynulliad a'i gyrff nodedig cyhoeddus cysylltiedig; ac mae ganddo awdurdod statudol i adrodd i'r Cynulliad ar y cynildeb, effeithlonrwydd ac effeithioldeb sydd gan y Cynulliad a'i gyrff cyhoeddus nodedig wrth ddefnyddio eu adnoddau i gyflawni eu gweithrediadau.

Paratowyd yr adroddiad hwn ar gyfer Archwilydd Cyffredinol Cymru gan Swyddfa Archwilio Genedlaethol Cymru.

Os am fwy o wybodaeth am Swyddfa Archwilio Genedlaethol Cymru cysylltwch â:

Swyddfa Archwilio Genedlaethol Cymru
3-4 Plas-y-Parc
Caerdydd
CF10 3DP

Ffôn: 029 2067 8500

e-bost: ian.summers@nao.gsi.gov.uk
gillian.body@nao.gsi.gov.uk
Cyfeiriad safle'r Wê: <http://www.acc.cymru.gov.uk/dangoseg.htm>

CYNNWYS

Crynodeb gweithredol	1
----------------------	---

RHAN 1: Cyflwyniad

5

Cwmpas	5
Sail yr Archwiliad	5
Y Comisiwn Archwilio a rôl ei archwilwyr penodedig	5
Gwaith yr archwilwyr penodedig	6
Adroddiadau a chyfeiriadau	6
Bwrdd Ymarfer Deintyddol	6

RHAN 2: Perfformiad ariannol y GIG yng Nghymru: canlyniadau a thueddiadau blynyddol

7

Cyflwyniad	7
Perfformiad ariannol GIG Cymru, 2001-2002	7
Perfformiad yn erbyn y Rhagolwg yn 2001-2002	8
Perfformiad ariannol yr awdurdodau iechyd, 2001-2002	8
Perfformiad ariannol ymddiriedolaethau'r GIG, 2001-2002	8
Polisi a pherfformiad talu'r sector cyhoeddus	9
Sefyllfa ariannol GIG Cymru	9
Rhagolwg o berfformiad ariannol GIG Cymru, 2002-2003	10
Strategaeth reoli ar gyfer ymdrin â pherfformiad ariannol GIG Cymru	11

RHAN 3: Yr Heriau sy'n Wynebu GIG Cymru

12

Cyflwyniad	12
Ailstrwythuro GIG Cymru	12
Costau Ymddeoliad Cynnar	14
Cynnydd wrth fynd i'r afael â thwyll yn y GIG	14
Rheolaeth Gorfforaethol	18
Materion sy'n deillio o'r Cyfrifon Sylfaenol	20
Cronfa Risg Cymru	21
Prisiau presgripsiynau	21
Y Fenter Cyllid Preifat yn GIG Cymru	21
Materion Adrodd y Dyfodol	22

ATODIADA

A:	Dadansoddiad o berfformiad ariannol yn ôl ardal economi iechyd	23
A1	Ardal economi iechyd Bro Taf	24
A2	Ardal economi iechyd Dyfed Powys	25
A3	Ardal economi iechyd Gwent	26
A4	Ardal economi iechyd Morgannwg	27
A5	Ardal economi iechyd Gogledd Cymru	28
A6	Ymddiriedolaeth GIG Gwasanaethau Ambiwylans Cymru	29
A7	Bwrdd Ymarfer Deintyddol: Gwasanaethau Deintyddol Cyffredinol yng Nghymru	30

Tablau

1	Y Safonau Rheoli Risg sy'n Bodoli yng Nghymru, 2002-03	19
2	Cydymffuriad â'r Datganiad ar Reolaeth Fewnol	19
3	Menter Cyllid Preifat - Crynodeb o'r Cynlluniau Cyfalaf Mwyaf	22
4	Canlyniadau ariannol ardal economi iechyd Bro Taf ar gyfer 2001-2002, a'r rhagolwg ar gyfer 2002-2003	24
5	Canlyniadau ariannol ardal economi iechyd Dyfed Powys ar gyfer 2001-2002, a'r rhagolwg ar gyfer 2002-2003	25
6	Canlyniadau ariannol ardal economi iechyd Gwent ar gyfer 2001-2002, a'r rhagolwg ar gyfer 2002-2003	26
7	Canlyniadau ariannol ardal economi iechyd Morgannwg ar gyfer 2001-2002, a'r rhagolwg ar gyfer 2002-2003	27
8	Canlyniadau ariannol ardal economi iechyd Gogledd Cymru ar gyfer 2001-2002, a'r rhagolwg ar gyfer 2002-2003	28
9	Canlyniadau ariannol Ymddiriedolaeth GIG Gwasanaethau Ambiwylans Cymru ar gyfer 2001-2002, a'r rhagolwg ar gyfer 2002-2003	29
10	Canlyniadau ariannol y Bwrdd Ymarfer Deintyddol: Gwasanaethau Deintyddol Cyffredinol yng Nghymru ar gyfer 2001-2002, a'r rhagolwg ar gyfer 2002-2003	30

Cyflwyniad

- 1 Hwn yw fy ail adroddiad blynyddol ar Gyllid GIG Cymru a materion cysylltiedig. Mae'n cwmpasu digwyddiadau cyn y broses ailstrwythuro a ddaeth yn weithredol ym mis Ebrill 2003.
- 2 Mae'r Comisiwn Archwilio yn penodi archwilwyr y pum awdurdod iechyd a 15 ymddiriedolaeth y GIG yng Nghymru. Rwyf yn gyfrifol am archwilio'r tri chyfrif cryno a baratowyd gan Adran GIG Cymru y Cynulliad Cenedlaethol. Mae'r adroddiad hwn yn cynnwys deunydd a ddarparwyd gan y Comisiwn, ei archwilwyr penodedig, a Gwasanaeth Gwrth-Dwyll y GIG. Rwyf yn ddiolchgar i'r sefydliadau hyn ac i Adran GIG Cymru am eu cymorth wrth gynhyrchu'r adroddiad hwn.

Materion a gwmpaswyd yn yr adroddiad hwn

- 3 Mae Rhan 1 o'r adroddiad hwn yn nodi sail fy archwiliad a gwaith y Comisiwn Archwilio a'i archwilwyr penodedig. Yn Rhan 2, rhoddaf sylwadau ar berfformiad ariannol GIG Cymru yn 2001-02 a nodaf y rhagolygon ariannol diweddaraf ar gyfer 2002-03. Yn Rhan 3, rhoddaf y wybodaeth ddiweddaraf ar y broses arfaethedig o ailstrwythuro GIG Cymru ac ystyriaf heriau allweddol eraill sy'n effeithio ar y broses o ddarparu gwasanaethau, yn cynnwys y mesurau a gymerwyd i fynd i'r afael â thwyll ac i weithredu trefniadau rheolaeth gorfforaethol.
- 4 Cyflwynais Gyfrifon Cryno 2001-02 GIG Cymru gerbron y Cynulliad ar 19 Mawrth 2003, ynghyd ag adroddiad yn egluro amod fy marn reoleidd-dra ar gyfrifon cryno'r awdurdodau iechyd. Roedd yr amod hwn yn adlewyrchu'r amodau a roddwyd gan archwilwyr penodedig pedwar o'r pum awdurdod iechyd mewn perthynas â diffyg posibl mewn incwm presgripsiynau. Roedd fy marn i ar gyfrifon cryno ymddiriedolaethau'r GIG ac arian a ddaliwyd dan ymddiriedolaeth gan gyrrff y GIG yn ddiamod.

Prif ganfyddiadau a Chasgliadau

Perfformiad ariannol: canlyniadau a thueddiadau blynyddol

- 5 **Canlyniadau 2001-02:** Y canlyniad ar gyfer y flwyddyn oedd cyfanswm diffyg net o £16 miliwn, a oedd yn cynnwys diffyg o £2.8 miliwn o ymddiriedolaethau'r GIG, diffyg o £12.4 miliwn o'r awdurdodau iechyd a diffyg o £0.8 miliwn o wasanaethau'r Bwrdd Ymarfer Deintyddol yng Nghymru. Y canlyniadau cymharol ar gyfer 2000-01 oedd gwarged cyffredinol o £23.7 miliwn, yn cynnwys gwarged o £7.6 miliwn o ymddiriedolaethau'r GIG, gwarged o £16.2 miliwn ar gyfer yr awdurdodau iechyd a diffyg o 0.1 miliwn ar gyfer y Bwrdd Ymarfer Deintyddol. Ailnodwyd y ffigurau ar gyfer 2000-01 er mwyn ystyried addasiad o £0.623 yn ystod y flwyddyn flaenorol yn deillio o geisiadau ôl-weithredol o esgeulustra clinigol.
- 6 **Cyllid cymorth strategol:** Yn ystod 2001-02, derbyniodd ymddiriedolaethau'r GIG £11.2 miliwn o gyllid cymorth strategol. Heb gymorth o'r fath byddai'r diffyg ar gyfer yr ymddiriedolaethau ar gyfer y flwyddyn yn £14 miliwn a byddai'r diffyg net cyffredinol yn £27.2 miliwn. Mae Llywodraeth Cynulliad Cymru wedi cyhoeddi na fydd cymorth strategol pellach ar gael.

- 7 **Polisi a pherfformiad tâlu'r sector cyhoeddus:** Mae'n ofynnol i holl gyrrff y GIG dalu anfonebau nad oes dadl yn eu cylch o fewn 30 diwrnod oni chytunir ar dermau eraill gyda chyflenwyr. Yn ystod 2001-02 talodd cyrrff iechyd yng Nghymru dros un filiwn o filiau gwerth cyfanswm o **£3.1 biliwn**. Dim ond 83.1% o'r biliau hyn a dalwyd o fewn y targed 30 diwrnod, er bod hyn yn cynrychioli 95.35% yn ôl gwerth a gwelliant ar y perfformiad a gofnodwyd yn 2000-01 (81% a 93.2% yn y drefn honno). Yn debyg i'r sefyllfa yn ystod blynyddoedd blaenorol cafwyd amrywiaeth eang mewn perfformiad o ran talu ar draws cyrrff y GIG yn amrywio o ychydig o dan 62.1% ar gyfer ymddiriedolaeth GIG Caerdydd a'r Fro i 95.2% ar gyfer ymddiriedolaeth GIG Conwy a Sir Ddinbych.
- 8 Mae talu'r holl anfonebau nad oes dadl yn eu cylch o fewn 30 diwrnod yn parhau i fod yn ddangosydd perfformiad pwysig ar gyfer holl gyrrff y GIG yng Nghymru. O 2003-04 ymlaen, mae Adran GIG Cymru wedi penderfynu y bydd cydymffurfiad yn ddyletswydd ariannol ffurfiol ar ymddiriedolaethau'r GIG ac ar Fyrddau Iechyd Lleol.
- 9 **Sefyllfa ariannol GIG Cymru:** Yn 2001-02, mynegodd yr archwilwyr penodedig fynegon ynglŷn â sefyllfa ariannol saith ymddiriedolaeth y GIG. Er bod cynlluniau adfer cytûn ar waith o fewn pump o saith ymddiriedolaeth y GIG hyn, daeth yr archwilwyr i'r casgliad fod y cynlluniau yn annhebygol o gael eu cyflawni mewn dau achos (Ymddiriedolaeth GIG Caerdydd a'r Fro ac Ymddiriedolaeth GIG Ceredigion a Chanolbarth Cymru). Mynegwyd pryderon hefyd ynglŷn â'r ffaith na chafwyd cynllun adfer cytûn yn ymddiriedolaeth GIG Sir Gaerfyrddin, sef un o'r ddwy ymddiriedolaeth nad oedd ganddynt gynllun ar waith.
- 10 Mynegodd yr archwilwyr penodedig fynegon hefyd ynglŷn â sefyllfa ariannol tri awdurdod iechyd yng Nghymru. Mewn dau o'r tri achos hyn roedd cynlluniau adfer cytûn ar waith. Yn y trydydd achos, daethpwyd i'r casgliad bod rhesymau derbyniol dros beidio â chael cynllun gweithredu cytûn.
- 11 **Rhagolwg o'r perfformiad ariannol ar gyfer 2002-03:** Yn seiliedig ar wariant hyd at ddiwedd Tachwedd 2002, mae'r diffyg a ragwelir ar gyfer 2002-03 rhwng £39.61 miliwn a £44.08 miliwn. Ymhlith y ffactorau sy'n cyfrannu at y diffyg, nad yw'n cynnwys y dilead y cytunwyd arno o £23.7 miliwn o fenthyciadau i awdurdod iechyd Dyfed Powys, mae'r premiymau cynyddol sy'n daladwy i Gronfa Risg Cymru a'r cynnydd yng nghost cyffuriau gofal sylfaenol.

Yr heriau sy'n wynebu GIG Cymru

- 12 **Ailstrwythuro:** Darparodd Deddf Diwygio'r Gwasanaeth Iechyd Gwladol a Phroffesiynau Gofal Iechyd 2002 ar gyfer diddymu'r pum awdurdod iechyd yng Nghymru ar 31 Mawrth 2003 ac ar gyfer ailffurfio'r Grwpiau Iechyd Lleol presennol yn 22 o Fyrddau Iechyd Lleol. Ar 1 Ebrill 2003, sefydlodd y Cynulliad hefyd Asiantaeth Weithredol a elwir yn Gomisiwn Iechyd Cymru (Gwasanaethau Arbenigol). Mae nifer o risgiau yn gysylltiedig â'r newid trefniadol sylweddol hwn, yr wyf wedi parhau i'w monitro'n agos eleni, drwy ymgynghori â staff y Comisiwn Archwilio a'r archwilwyr penodedig.
- 13 Nododd adolygiad arbennig o Grwpiau Iechyd Lleol a gynhaliwyd gan y Comisiwn Archwilio yn 2001-02 nifer o heriau mawr yr oedd Grwpiau Iechyd Lleol yn eu hwynebu yn ystod y broses o drawsnewid yn Fyrddau Iechyd Lleol, yn cynnwys trefniadau rheolaeth gorfforaethol a rheoli ariannol, comisiynu, gweithio mewn partneriaeth a rheoli perfformiad, rheolaeth glinigol a chostau gofal sylfaenol.

- 14 Yn ogystal, nododd y Comisiwn Archwilio nifer o risgiau allweddol ar gyfer yr awdurdodau iechyd sy'n dod i ben, wrth iddynt geisio cynnal y broses o ddarparu gwasanaethau, yn cynnwys colli staff allweddol a'r angen i fynd ar drywydd asedau a rhwymedigaethau a drosglwyddir o'r awdurdodau iechyd i'r Byrddau Iechyd Lleol. Bydd y Comisiwn Archwilio yn cyflwyno adroddiad ar y broses o ddiddymu'r awdurdodau iechyd yn ystod Haf 2003.
- 15 Ym mis Mai 2002, gofynnodd Cyfarwyddwr GIG Cymru i mi adolygu cyllidebau cost trosiannol a chynnal strwythurau newydd y GIG, yn bennaf y dybiaeth na fyddai costau cynnal y strwythur newydd yn codi'n uwch na chostau cynnal y strwythur presennol. Wrth gyflwyno canlyniadau fy adolygiad i'r Cynulliad ym mis Rhagfyr 2002, deuthum i'r casgliad fod yr amcangyfrifon cost a baratowyd gan Adran GIG Cymru, ar y cyfan, yn gadarn, er y byddai angen gwaith cynllunio gweithredol ychwanegol er mwyn nodi'r arbedion sydd eu hangen ar gyfer rhannau penodol o'r strwythur newydd. Nodais hefyd fod ansicrwydd mawr ynglŷn â rhai o'r costau trosiannol a amcangyfrifwyd gan yr Adran, yn cynnwys costau diswyddo a'r costau seilwaith a oedd yn gysylltiedig â symud adeiladau. Derbyniwyd yr holl argymhellion a oedd yn deillio o'm hadolygiad gan Adran GIG Cymru.
- 16 **Costau ymddeoliad cynnar:** Yn ystod 2001-02, cafwyd cynnydd cyffredinol yng nghost ymddeoliadau cynnar fesul person ar gyfartaledd o ymddiriedolaethau'r GIG ac awdurdodau iechyd yng Nghymru. Atgoffodd arweiniad a gyhoeddwyd gan Adran GIG Cymru ym mis Ebrill 2002 Brif Weithredwyr ymddiriedolaethau'r GIG ac awdurdodau iechyd o'r angen i sicrhau bod eu pecynnau ymddeol yn gost effeithiol a bod unrhyw setliadau gydag uwch aelodau o staff yn rhesymol ac yn rhai y gellid eu hamddiffyn yn gyhoeddus. Mae'r arweiniad hwn yn arbennig o berthnasol o ran y broses arfaethedig o ailstrwythuro GIG Cymru, sy'n amcangyfrif mai £5.6 miliwn i £6.4 miliwn fydd costau trosiannol o ran diswyddo ac ymddeol yn gynnar o'r GIG.
- 17 **Cynnydd wrth fynd i'r afael â Thwyll yn y GIG:** Yn ystod y flwyddyn ddiwethaf, mae'r Cynulliad wedi parhau i weithio gyda Gwasanaeth Gwrth-Dwyll y GIG a'r Comisiwn Archwilio i lunio strwythur effeithio er mwyn gwrthsefyll twyll yng Nghymru. Ym mis Hydref 2002, cyhoeddodd y Gweinidog dros lechyd a Gwasanaethau Cymdeithasol fod astudiaeth fesur a gynhaliwyd gan Wasanaeth Gwrth-Dwyll y GIG wedi amcangyfrif mai £8 miliwn oedd y golled mewn incwm yn deillio o achosion o dwyllo ymhlith cleifion fferyllol yn ystod 2001-02. Mae hyn yn ostyngiad o tua £7 miliwn o'r golled o £15 miliwn y flwyddyn a amcangyfrifwyd yn fy adroddiad ar Sicrhau'r incwm mwyaf oddi wrth Daliadau Presgripsiynau a gyhoeddwyd ym mis Tachwedd 2000. Mae Gwasanaeth Gwrth-Dwyll y GIG yn gobeithio cwblhau astudiaeth fesur debyg i nodi lefel yr achosion o Dwyll ymhlith Cleifion a Chontractwyr Optegol yn ystod Haf 2003.
- 18 Yn ogystal, yn ystod 2001-02, ffurfiodd Gwasanaeth Gwrth-Dwyll y GIG Uned Gwirio Ar ôl Talu yn Ymddiriedolaeth GIG Felindre i wirio'r ceisiadau eithrio rhag talu am bresgripsiwn. Mae gan yr Uned hon y pŵer i godi taliadau cosb a gordaliadau eraill am geisiadau eithrio ffug.
- 19 Ers iddo ddod yn weithredol ym mis Mai 2001, mae Gwasanaeth Gweithredol Gwasanaeth Gwrth-Dwyll GIG (Cymru) wedi derbyn cyfanswm o bedwar achos ar hugain o dwyll honedig. Cwblhawyd un ar ddeg o'r achosion hyn, gan arwain at adfer cyfanswm o £203,271. Yn ogystal, derbyniodd Arbenigwyr Twyll Lleol 80 o gyfeiriadau achos, y mae pedwar achos, yn ymwneud â £40,856 wedi nodi'n llwyddiannus achosion o weithgarwch twyllodrus.

- 20 **Costau Nyrsys Asiantaeth:** Yn ystod 2001-02, gwariodd ymddiriedolaethau'r GIG yng Nghymru £15 miliwn ar nyrsys asiantaeth. Roedd hyn yn gynydd o 50% ar wariant o £10 miliwn yn 2000-01. Mae Llywodraeth Cynulliad Cymru yn ystyried y costau uwch hyn yng ngoleuni pryderon a fynegwyd gan y Pwyllgor Archwilio ac yn dilyn adroddiad diweddar gan y Comisiwn Archwilio a oedd yn archwilio'r defnydd o staff nyrsio cronfa ac asiantaeth o fewn ymddiriedolaethau'r GIG yng Nghymru a Lloegr.
- 21 **Cronfa Risg Cymru:** Yn ystod 2001/02, ad-dalodd Cronfa Risg Cymru daliadau ar gyfer achosion o esgeulustra clinigol ac anaf personol a oedd yn werth tua £46.3 miliwn mewn perthynas â 136 o achosion, sef cynnydd o £35.9 miliwn o'r £10.4 miliwn a dalwyd yn 2000-01 i awdurdodau iechyd ac ymddiriedolaethau'r GIG. Ni ragwelwyd lefel y taliadau a wnaed yn ystod 2001-02 yn llawn pan bennwyd y lefelau premiwm a oedd yn daladwy gan gyrff GIG ar gyfer y flwyddyn honno. O ganlyniad bu'n rhaid i'r Gronfa gasglu £20 miliwn pellach o gyfraniadau premiwm yn hwyrach yn ystod y flwyddyn. Ers i'r problemau hyn ddod i'r amlwg ym mis Tachwedd 2001, mae Cronfa Risg Cymru wedi cymryd nifer o gamau i atgyfnerthu'r trefniadau rheoli ariannol. Yn ogystal, comisynodd Cyfarwyddwr GIG Cymru adolygiad allanol o Gronfa Risg Cymru a oedd yn cynnwys cynrychiolwyr o'r Comisiwn Archwilio a'r Swyddfa Archwilio Genedlaethol.

RHAN 1 Cyflwyniad

Cwmpas

- 1.1 Hwn yw fy ail adroddiad blynyddol ar gyllid GIG Cymru ac yn cwmpasu digwyddiadau cyn y broses ailstrwythuro a ddaeth yn weithredol ym mis Ebrill 2003. Yn **Rhan 2** o'r adroddiad hwn, gwnaf sylwadau ar berfformiad ariannol GIG Cymru yn 2001-2002 a nodaf y rhagolygon ariannol diweddaraf ar gyfer 2002-2003. Yn **Rhan 3**, archwiliaf y materion ailstrwythuro a gynigiwyd ar gyfer GIG Cymru a materion allweddol eraill sy'n effeithio ar y broses o ddarparu'r gwasanaeth yn llwyddiannus, megis datblygiadau wrth ddelio â thwyll a materion cyfamserol fel rheolaeth gorfforaethol a chlinigol. Mae'r **Atodiad** yn darparu mwy o fanylion am berfformiad ariannol pob un o'r pum ardal economi iechyd yng Nghymru.
- 1.2 Yn ychwanegol at yr adroddiad hwn, cyhoeddais ddau Adroddiad Gwerth am Arian ar GIG Cymru yn ystod 2002-03:
 - ▶ Ystad GIG Cymru: Adnewyddu a Gwaredu Eiddo (Gorffennaf 2002) a
 - ▶ Gwaredu Ysbyty Canolbarth Cymru (Hydref 2002).
- 1.3 Ar gais Cyfarwyddwr GIG Cymru rwyf hefyd wedi archwilio goblygiadau cost y broses arfaethedig o ailstrwythuro GIG Cymru. Darparaf wybodaeth bellach mewn perthynas â'r ddau archwiliad hyn yn Rhan 3 o'r Adroddiad hwn.
- 1.4 Roedd Cyfrifon Cryno'r GIG (Cymru) ar gyfer 2001-2002 yn ymgorffori fy adroddiad ar gyfrif cryno'r awdurdodau iechyd, a eglurodd amod yr elfen reoleidd-dra o'm barn ar y cyfrif hwnnw.

Sail yr Archwiliad

- 1.5 O dan Adran 98(4) Deddf y Gwasanaeth Iechyd Gwladol 1977, mae'n ofynnol i mi archwilio, ardstio a chyflwyno adroddiad i'r Cynulliad ar gyfrifon cryno'r GIG a baratowyd gan Gynulliad Cenedlaethol Cymru (y Cynulliad) o'r cyfrifon sylfaenol a gyflwynwyd gan y pum awdurdod iechyd, y Bwrdd Ymarfer Deintyddol (Gwasanaethau Deintyddol Cyffredinol yng Nghymru), a 15 ymddiriedolaeth y GIG. Roedd fy archwiliad o gyfrifon cryno'r GIG (Cymru) 2001-2002 yn cynnwys asesiad o ddibynadwyedd y wybodaeth sylfaenol a gynhwyswyd yng nghyfrifon archwiliedig

cyrff unigol y GIG. Fel mewn blynyddoedd blaenorol, ymgymrodd staff y Swyddfa Archwilio Genedlaethol yng Nghymru â'r dasg hon drwy adolygu gwaith yr archwilwyr a benodwyd gan y Comisiwn Archwilio, craffu ar eu hadroddiadau a thrafod eu casgliadau gyda hwy. Yn ogystal, archwiliodd fy staff y broses o gyfuno'r cyfrifon sylfaenol unigol gan Adran GIG Cymru y Cynulliad.

Y Comisiwn Archwilio a rôl ei archwilwyr penodedig

- 1.6 Mae'n ofynnol i'r pum Awdurdod Iechyd a'r pymtheg Ymddiriedolaeth y GIG yng Nghymru gyhoeddi adroddiad blynyddol a datganiad cyfrifon, ynghyd ag adroddiad blynyddol a datganiad cyfrifon ar gyfer unrhyw gronfeydd elusennol a ddelir dan ymddiriedolaeth. Mae'n rhaid paratoui'r cyfrifon hyn yn unol â *Llawlyfrau ar gyfer Cyfrifon* y Cynulliad.
- 1.7 Yng Nghymru, y Comisiwn Archwilio sy'n penodi archwilwyr allanol (archwilwyr penodedig) awdurdodau iechyd ac ymddiriedolaethau. Parhaodd PricewaterhouseCoopers yn archwiliwr penodedig Awdurdod Iechyd Bro Taf, Ymddiriedolaeth GIG Sir Benfro a Derwen ac Ymddiriedolaeth Iechyd Pontypridd a Rhondda yn 2001-02, tra penodwyd Archwilwyr Dosbarth mewnol i archwilio'r pedwar awdurdod iechyd arall a'r 13 ymddiriedolaeth iechyd arall yng Nghymru.
- 1.8 Mae'r Comisiwn Archwilio yn hybu'r defnydd gorau o arian cyhoeddus drwy sicrhau y caiff cyllid cyhoeddus ei stiwardio mewn modd priodol a thrwy helpu'r rhai sy'n gyfrifol am wasanaethau cyhoeddus i sicrhau darbodusrwydd, effeithlonrwydd ac effeithiolrwydd. Mae'n ofynnol i archwilwyr a benodir gan y Comisiwn Archwilio (archwilwyr penodedig) asesu gwariant nid yn unig ar gyfer gonestrwydd ond hefyd ar gyfer gwerth am arian. Mae'r Comisiwn a'r archwilwyr penodedig yn archwilio gwasanaethau cyhoeddus yn wrthrychol, yn aml o bersbectif defnyddwyr. Caiff eu casgliadau a'u hargymhellion eu chyflwyno drwy ystod eang o gyhoeddiadau a digwyddiadau i Gymru gyfan, i Gymru a Lloegr gyda'i gilydd, ac i gyrff unigol.
- 1.9 Yn 2001-2002, cyflawnodd yr archwilwyr penodedig eu harchwiliad o gyfrifon cyrff iechyd unigol yn unol â Chod Ymarfer Archwilio'r Comisiwn yn ôl yr amserlen a bennwyd gan Lywodraeth Cynulliad Cymru.

Gwaith yr archwilwyr penodedig

- 1.10** Ar gyfer pob corff o fewn y GIG, mae'r archwiliwr penodedig yn rhoi barn ynglŷn â ph'un a yw'r cyfrifon blynyddol yn rhoi "darlun cywir a theg" o weithgareddau ariannol y corff yn ystod y flwyddyn ac o'i asedau a'i rwymedigaethau ar ddiwedd y flwyddyn. Maent hefyd yn adolygu'r Datganiad ar Reolaeth Fewnol er mwyn pennu a yw'n adlewyrchu cydymffurfiaid â Safonau Rheoli Risg Cymru. Ar ddiwedd pob archwiliad, mae'r Archwilwyr penodedig yn paratoi llythyr archwilio blynyddol sy'n crynhoi'r materion allweddol at sylw'r bwrdd statudol o gyfarwyddwyr, ac adroddiadau manwl a chyflwyniadau ar faterion a phrosiectau penodol a gyflawnwyd fel rhan o'r archwiliad.
- 1.11** Ar gyfer yr awdurdodau iechyd, mae'n ofynnol i archwilwyr hefyd roi barn ar reoleidd-dra'r trafodion ariannol. Mae'r farn reoleidd-dra hon yn datgan p'un a gymhwyswyd yr incwm a'r gwariant at y dibenion a fwriadwyd gan Lywodraeth Cynulliad Cymru ym mhob agwedd berthnasol.
- 1.12** Am y chweched flwyddyn yn olynol, cyhoeddodd yr archwilwyr penodedig farn glir ar y darlun cywir a theg mewn perthynas â 15 ymddiriedolaeth y GIG a'r pum awdurdod iechyd. Fodd bynnag, yn achos tair Ymddiriedolaethau y GIG (Caerdydd a'r Fro, Ceredigion a Chanolbarth Cymru, a Sir Gaerfyrddin) ac un Awdurdod Iechyd (Dyfed Powys), mynegwyd pryderon ynglŷn â gallu'r corff i gyflwyno'u darpariaeth gyfredol o wasanaethau o ystyried lefelau arfaethedig cyllid yn y dyfodol. Gwnaf sylwadau pellach ar iechyd ariannol GIG Cymru yn Rhan 2 o'r adroddiad hwn.
- 1.13** Yn ogystal, rhoddodd yr archwilwyr penodedig farn amodol ar reoleidd-dra cyfrifon Awdurdodau Iechyd Dyfed Powys, Bro Taf, Gwent a Morgannwg mewn perthynas â diffyg posibl mewn incwm presgripsiynau. Derbyniodd cyfrifon y pum awdurdod iechyd amod tebyg yn 2000-01. Rhoddwyd barn archwilio rheoleidd-dra glir i Awdurdod Iechyd Gogledd Cymru ar gyfer 2001-2002 oherwydd ei fod wedi sicrhau trefniadau priodol yn ystod y flwyddyn ariannol i nodi, monitro ac atal colledion mewn incwm presgripsiynau. Yn ogystal, roedd wedi sicrhau trefniadau i adfer incwm o gollwyd drwy geisiadau eithrio ffug. Ystyriaf y mater o dwyll presgripsiynau ymhellach yn Rhan 3.

Adroddiadau a chyfeiriadau

- 1.14** Fel rhan o'u gwaith, mae archwilwyr penodedig yn ystyried cyfreithlondeb camau a gymerwyd gan gyrff y GIG. Yn y rhan fwyaf o achosion, caiff materion eu datrys drwy drafodaeth ag uwch reolwyr y GIG, gan arwain, mewn rhai achosion, at gamau gan y corff i sicrhau ei fod yn gweithredu o fewn y pwerau sydd ar gael iddo. Mewn rhai amgylchiadau, gall archwilwyr penodedig benderfynu ei bod o fudd i'r cyhoedd wneud cyfeiriad i'r Cynulliad neu gyhoeddi adroddiad er budd y cyhoedd. Ni chyflwynwyd adroddiadau o'r fath yn 2001-2002.
- 1.15** Mae gan archwilwyr ddyletswydd hefyd i gyfeirio mater at y Cynulliad os oes ganddynt reswm i gredu bod corff y GIG wedi gwneud penderfyniad sy'n ymwneud â neu a allai ymwneud â gwariant anghyfreithlon. Unwaith eto, ni wnaed cyfeiriadau o'r fath yn 2001-2002.

Bwrdd Ymarfer Deintyddol

- 1.16** Awdurdod Iechyd Arbennig yw'r Bwrdd Ymarfer Deintyddol y mae ei gylch gwaith yn cwmpasu Cymru a Lloegr. Cyhoeddodd archwilwyr y Bwrdd (a benodwyd gan y Comisiwn Archwilio) gyfeiriad i'r Adran Iechyd yn tynnu sylw at amodau'r farn reoleidd-dra a roddwyd i ddatganiadau ariannol 2001-2002 ar y sail eu bod yn cynnwys swm sylweddol o wariant amhriodol, yn cynnwys gwallau gweinyddol, camddealltwriaeth o reoliadau, gwaith amhriodol neu o ansawdd gwael ac achosion bwriadol o ladrata. Ar gyfer 2001-2002, mae'r Bwrdd wedi amcangyfrif, ar gyfer Cymru a Lloegr ar y cyd, y gallai tua £74.6 miliwn (£70 miliwn ar gyfer 2000-01) fod wedi cael ei dalu'n amhriodol, yr oedd bron hanner ohono mewn perthynas â cheisiadau eithrio o daliadau cleifion. Nid yw'n bosibl rhannu'r ffigur hwn rhwng Cymru a Lloegr. Fodd bynnag, yng nghyd-destun cyfrifon cryno awdurdod iechyd yng Nghymru, lle y cyfunir gwariant y Gwasanaethau Deintyddol Cyffredinol yng Nghymru, nid yw'r gwariant amhriodol hwn yn sylweddol.
- 1.17** Mae swyddogion o'r Cynulliad wedi fy hysbysu eu bod yn cynnal trafodaethau ar y cyd gyda'u cydweithwyr yng Ngwasanaeth Gwrth-Dwyll GIG yr Adran Iechyd ar hyn o bryd, er mwyn i'r Bwrdd Ymarfer Deintyddol wirio hawl cleifion i gael eu heithrio o daliadau am wasanaethau deintyddol yng Nghymru a Lloegr. Gwnaf sylwadau pellach ar waith y Gwasanaeth Gwrth-Dwyll yn Rhan 3 o'r adroddiad hwn.

RHAN 2 Perfformiad ariannol y GIG yng Nghymru: canlyniadau a thueddiadau blynyddol

Cyflwyniad

2.1 Mae'r rhan hon o'm hadroddiad yn rhoi trosolwg o iechyd ariannol GIG Cymru gan grynhoi:

- ▶ perfformiad ariannol GIG Cymru ar gyfer 2001-2002 (paragraffau 2.2 i 2.5);
- ▶ perfformiad yn erbyn y rhagolwg yn 2001-2002 (paragraff 2.6);
- ▶ perfformiad ariannol yr awdurdodau iechyd ar gyfer 2001-2002 (paragraffau 2.7 i 2.8);
- ▶ perfformiad ariannol ymddiriedolaethau'r GIG ar gyfer 2001-2002 (paragraffau 2.9 i 2.11);
- ▶ polisi a pherfformiad talu'r sector cyhoeddus GIG Cymru (paragraffau 2.12 i 2.15);
- ▶ sefyllfa ariannol GIG Cymru (paragraffau 2.16 i 2.18);
- ▶ y rhagolwg diweddaraf o berfformiad ariannol GIG Cymru, 2002-2003 (paragraff 2.19); a
- ▶ strategaeth reoli ar gyfer ymdrin â pherfformiad ariannol GIG Cymru (paragraffau 2.20 i 2.21).

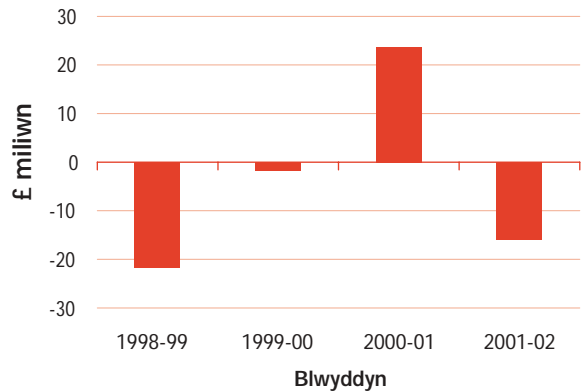
Mae'r Atodiad yn cynnwys dadansoddiadau mwy manwl o'r perfformiad ariannol o fewn pob ardal economi iechyd yng Nghymru.

Perfformiad ariannol GIG Cymru, 2001-2002

2.2 Cyfanswm y diffyg net, ar gyfer 2001-2002 oedd £16 miliwn, fel y dangosir yn **Ffigur 1**. Roedd hyn yn cynnwys diffyg net o £2.8 miliwn ymysg ymddiriedolaethau'r GIG, diffyg o £12.4 miliwn a grëwyd gan yr awdurdodau iechyd, a diffyg o £0.8 miliwn o Wasanaethau Iechyd Deintyddol Cyffredinol y Bwrdd Ymarfer Deintyddol yng Nghymru. Y ffigurau cymaradwy ar gyfer 2000-2001 oedd cyfanswm gwarged net o £23.7 miliwn, yn cynnwys gwarged o £7.6 miliwn ar gyfer Ymddiriedolaethau'r GIG, gwarged o £16.2 miliwn ar gyfer yr Awdurdodau Iechyd, a diffyg o £0.1 miliwn ar gyfer y Bwrdd Ymarfer Deintyddol. Ailnodwyd y ffigurau ar gyfer 2000-2001 i ystyried addasiad mewn blwyddyn flaenorol o £0.623 miliwn a ddeilliodd o geisiadau esgeulustra clinigol ôl-weithredol yng nghyfrifon Awdurdod Iechyd Morgannwg.

Ffigur 1

Cyfanswm gwarged/diffyg net GIG Cymru a nodwyd ar gyfer 1998-1999 i 2001-2002



Ffynhonnell: Cyfrifon Cryno'r GIG (Cymru)

2.3 Gostyngwyd cyfanswm y diffyg net o £16 miliwn ar gyfer 2001-2002 drwy gael £11.2 miliwn o arian cymorth strategol i ymddiriedolaethau'r GIG yng Nghymru i gynorthwyo'r broses adfer. Heb y cymorth strategol hwn byddai sefyllfa ariannol net ymddiriedolaethau'r GIG wedi bod yn ddiffyg net o £14 miliwn, a byddai cyfanswm y diffyg net wedi bod yn £27.2 miliwn. Ym mis Ionawr 2002 datganodd y Gweinidog dros lechyd a Gwasanaethau Cymdeithasol na fyddai rhagor o gymorth strategol ar gael, ac y byddai unrhyw gymorth i Ymddiriedolaethau yn y dyfodol ar ffurf benthyciadau ad-daladwy.

2.4 Yn ogystal â'r arian cymorth strategol, darparodd y Cynulliad gymorth ariannol hefyd i wella darpariaeth ac ansawdd y gwasanaeth yn GIG Cymru. Menter newydd yn 2001-2002 oedd Rhaglen Adnewyddu Cyfalaf Cymru Gyfan, a dderbyniodd tua £40.5 miliwn, a ddefnyddir yn bennaf ar gyfer caffael offer radiolog ar y cyd gyda'r bwriad o helpu i leihau rhestrau aros GIG Cymru. Yn 2002-2003, mae Llywodraeth Cynulliad Cymru yn darparu £8 miliwn o dan y Rhaglen Adnewyddu Cyfalaf a ddefnyddir i ddiweddarau offer uwchsain yn y GIG.

2.5 Mae'r paragraffau uchod yn ymwneud â pherfformiad ariannol GIG Cymru yn gyffredinol. Mae'r paragraffau canlynol (2.7 i 2.11 isod) yn ystyried perfformiad yr awdurdodau iechyd ac ymddiriedolaethau'r GIG yn eu tro.

Perfformiad yn erbyn y Rhagolwg yn 2001-2002

2.6 Yn fy adroddiad ar Gyllid GIG Cymru 2002, a gyhoeddwyd ar 20 Mawrth 2002, nodais fod Adran GIG Cymru yn disgwyl i'r rhagolwg ar ddiwedd y flwyddyn ar gyfer 2001-2002 fod yn ddiffyg o rhwng £8.6 miliwn a £16.8 miliwn. Roedd y rhagolwg yn gyfnewidiol o hyd pan gyhoeddais fy adroddiad, yn bennaf oherwydd prinder gwybodaeth am gyffuriau gofal sylfaenol. Mae'r canlyniad gwirioneddol ar gyfer 2001-2002 (diffyg o £16 miliwn) yn nes at ochr uchaf ystod y rhagolwg hwnnw. Yn ogystal â symudiadau rhwng y rhagolwg a'r sefyllfa ar ddiwedd y flwyddyn ar gyffuriau gofal sylfaenol, y ffactor arall sy'n dylanwadu ar faint y diffyg oedd effaith y premiymau ychwanegol sy'n ofynnol i gynorthwyo Cronfa Risg Cymru. Gwnaf sylwadau pellach ar y mater hwn yn Rhan 3 o'm hadroddiad.

Perfformiad ariannol yr awdurdodau iechyd, 2001-2002

2.7 Nododd y pum awdurdod iechyd ddiffyg yn 2001-2002 o gymharu â gwarged yn 2000-2001. Cyfanswm diffyg net cronedig awdurdodau iechyd yng Nghymru ar 31 Mawrth 2002 oedd £51.7 miliwn (31 Mawrth 2001: £39.3 miliwn wedi'i ailnodi), fel y dangosir yn **Ffigur 2**.

2.8 O dan Adran 97A Deddf y Gwasanaeth Iechyd Gwladol mae dyletswydd statudol ar Awdurdodau Iechyd i aros o fewn eu terfynau arian ar gyfer pob blwyddyn ariannol. Cyflawnwyd hyn ym mhob achos yn ystod 2001-2002.

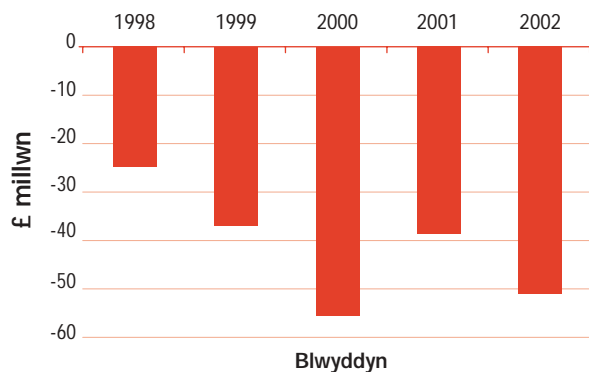
Perfformiad ariannol ymddiriedolaethau'r GIG, 2001-2002

2.9 Mae cyfrifon cryno ymddiriedolaethau'r GIG ar gyfer 2001-2002 yn nodi diffyg o £2.8 miliwn ar gyfer y flwyddyn (llai na 1 y cant o gyfanswm y costau gweithredu), gyda diffyg cronedig ar 31 Mawrth 2002 o £5.4 miliwn (31 Mawrth 2001: £2.6 miliwn).

2.10 Mae'n ofynnol i Ymddiriedolaethau'r GIG adennill costau dros gyfnod treigl o dair blynedd. Gellir ymestyn y cyfnod hwn i bum mlynedd gyda chymeradwyaeth y Cynulliad. Yn ystod 2001-2002, cyflawnodd 14 o 15 o Ymddiriedolaethau'r GIG eu

Ffigur 2

Awdurdodau Iechyd yng Nghymru:
Cymharu diffygion cronedig ar 31 Mawrth ar gyfer y blynyddoedd 1998 i 2002



Ffynhonnell: Cyfrifon Cryno'r GIG (Cymru) a chyfrifon sylfaenol yr Awdurdodau Iechyd ar gyfer 1997-98, 1998-99, 1999-00, 2000-01 a 2001-02

dyletswydd i adennill costau. Mewn dau o'r 14 o achosion hyn, (Ymddiriedolaeth GIG Sir Benfro a Derwen ac Ymddiriedolaeth GIG Ceredigion a Chanolbarth Cymru), roedd y Cynulliad wedi cymeradwyo estyniad i'r ddyletswydd i adennill costau i gyd-daro â'r cyfnod o adfer ariannol a gynlluniwyd ar gyfer yr Ymddiriedolaethau. Ni chyflawnodd Ymddiriedolaeth GIG Sir Gaerfyrddin ei darged i adennill costau yn ystod 2001-2002 ac nid oedd wedi ceisio cymeradwyaeth y Cynulliad i gael estyniad i'r amserlen ar gyfer adennill costau.

2.11 Dyletswyddau ariannol eraill a roddwyd i ymddiriedolaethau'r GIG yw'r gofyniad i barhau â'u Terfyn Ariannu Allanol a gofyniad i gyflawni dyletswydd amsugno cost cyfalaf. Mae dyletswydd amsugno cost cyfalaf yn mesur ad-daliadau didifendau a llog ar fenthyciadau'r llywodraeth fel canran o'r asedau net perthnasol a ddelir gan ymddiriedolaeth. Yn ystod 2001-2002, nododd yr archwilywyr penodedig fod holl ymddiriedolaethau'r GIG wedi aros o fewn eu Terfyn Ariannu Allanol. Fodd bynnag methodd Ymddiriedolaeth GIG Caerdydd a'r Fro, Ymddiriedolaeth GIG Gogledd Morgannwg ac Ymddiriedolaeth GIG Felindre â chyflawni eu dyletswydd amsugno cost cyfalaf. Mae Adran GIG Cymru wedi cydnabod ei bod yn anodd i sefydliadau reoli p'un a ydynt yn cyflawni'r ddyletswydd hon ai peidio, oherwydd y gall ailbrisiadau allanol o asedau a phenderfyniadau canolog ar gymeradwyo cynlluniau cyfalaf effeithio'n

sylweddol ar hyn. O ganlyniad, ni fydd bellach yn cynrychioli dyletswydd ariannol ffurfiol ar gyfer ymddiriedolaethau'r GIG yng Nghymru, ond yn hytrach bydd yn rhan o'r adolygiad rheoli perfformiad cyffredinol.

Polisi a pherfformiad talu'r sector cyhoeddus

- 2.12** Mae'n ofynnol i holl gyrff y GIG gydymffurfio â chod talu prydlon y CBI a rheolau cyfrifo'r Llywodraeth sy'n ei gwneud yn ofynnol i bob anfoneb nad oes dadl yn eu cylch gael eu talu o fewn 30 diwrnod, oni chytunir ar dermau eraill gyda chyflenwyr. Datgelir perfformiad talu pob awdurdod iechyd ac ymddiriedolaeth y GIG yn 2001-02 yn Atodiad 4 y Rhagair i'r Cyfrifon Cryno.
- 2.13** Mae **Ffigur 3** yn dangos y gwelliant cymharol mewn perfformiad talu cyflenwyr ar gyfer Cymru gyfan ar gyfer 2000-2001 a 2001-2002 o ran gwerth a nifer y biliau a dalwyd.
- 2.14** Yn ystod 2001-2002 talodd y gyrff iechyd yng Nghymru dros un filiwn o filiau gyda gwerth o £3.1 biliwn. Er mai dim ond 83.1% o'r biliau hyn a dalwyd o fewn y targed o 30 diwrnod, roedd hyn yn

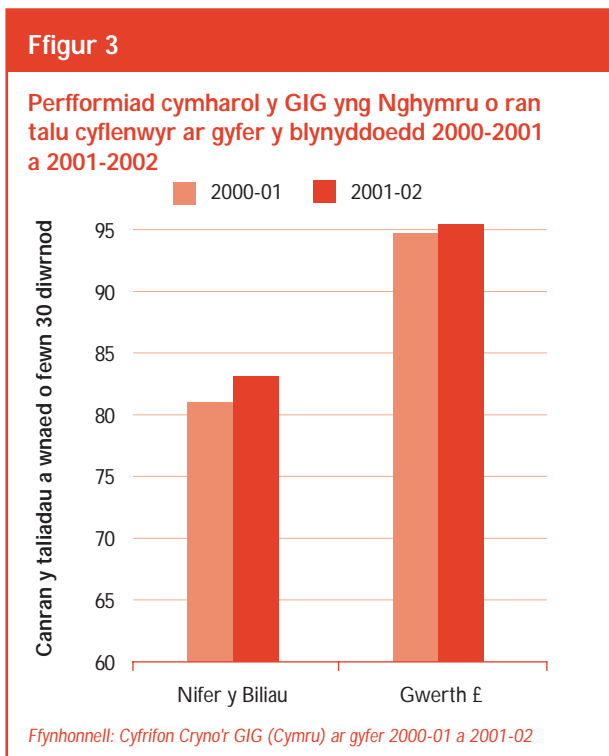
cyfrif am 95.35% o ran gwerth. Roedd hefyd yn welliant o ran perfformiad o gymharu â 2000-2001 pan dalwyd 81% o filiau (93.2% o ran gwerth) o fewn 30 diwrnod. Fodd bynnag, fel yn ystod 2000-2001, nododd yr archwilwyr penodedig fod amrywiaeth eang o ran perfformiad talu'n brydlon rhwng ymddiriedolaethau'r GIG, yn amrywio o ychydig o dan 62.1% ar gyfer Ymddiriedolaeth GIG Caerdydd a'r Fro i 95.2% ar gyfer Ymddiriedolaeth GIG Conwy a Sir Ddinbych.

- 2.15** Dywedodd Adran GIG Cymru wrthyf eu bod yn parhau i ystyried cydymffurfiaid â Chod Talu Cyflenwyr y CBI fel dangosydd perfformiad pwysig ar gyfer holl Gyrff y GIG yng Nghymru. Maent wedi pennu y bydd y gofyniad i dalu 95% o anfonebau nad oes dadl yn eu cylch o fewn 30 diwrnod yn ddyletswydd ariannol ffurfiol ar gyfer Ymddiriedolaethau'r GIG a'r Byrddau Iechyd Lleol newydd o 2003-2004 ymlaen.

Sefyllfa ariannol GIG Cymru

- 2.16** Yn ogystal ag archwilio cyfrifon, mae'n ofynnol i'r archwilwyr penodedig lunio barn ar sefyllfa ariannol pob corff y GIG. Wrth lunio barn o'r fath, maent yn ystyried:

- ▶ y perfformiad ariannol yn ystod y flwyddyn;
- ▶ y gallu i fodloni goblygiadau statudol a goblygiadau ariannol eraill, yn wirioneddol ac amodol;
- ▶ datblygiadau hysbys, boed yn rhai presennol neu yn y dyfodol rhagweladwy, a allai effeithio ar y sefyllfa ariannol.



2.17 Yn ystod 2001-02 mynegodd yr archwilwyr penodedig bryderon ynghylch sefyllfa ariannol saith ymddiriedolaeth (naw yn ystod 2000-2001). Er bod cynlluniau adfer cytûn wedi'u sefydlu mewn pump o'r saith ymddiriedolaeth hyn, daeth yr archwilwyr i'r casgliad nad oedd yn debygol y byddai'r cynlluniau yn cael eu cyflawni mewn dau o'r achosion (Ymddiriedolaeth GIG Caerdydd a'r Fro ac Ymddiriedolaeth GIG Ceredigion a Chanolbarth Cymru). Mynegwyd pryderon hefyd ynglyn â'r ffaith na chafwyd cynllun adfer cytûn yn Ymddiriedolaeth GIG Sir Gaerfyrddin, sef un o'r ddwy ymddiriedolaeth nad oedd ganddynt gynllun ar waith. Mae **Ffigur 4** yn crynhoi canlyniadau adolygiadau'r archwilwyr penodedig yn ymddiriedolaethau'r GIG yn ystod 2001-2002 a 2000-2001.

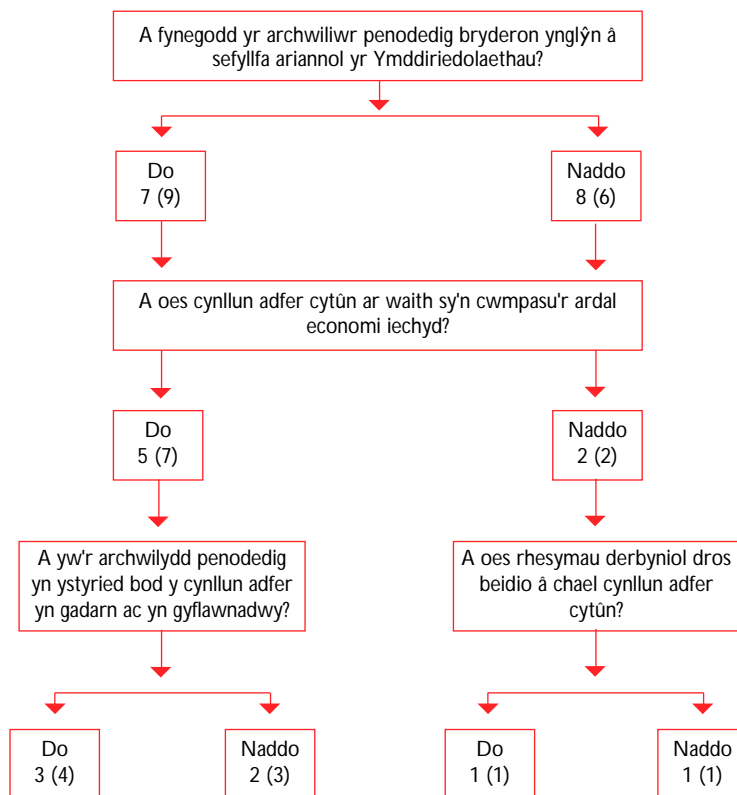
2.18 Mynegodd yr archwilwyr penodedig bryderon ynghylch sefyllfa ariannol tri awdurdod iechyd hefyd. Mae cynllun adfer cytûn ar waith ar gyfer Awdurdod Iechyd Gwent a cheir rhesymau derbyniol dros beidio â chael cynllun gweithredu cytûn yn Awdurdod Iechyd Dyfed Powys. Mae Awdurdod Iechyd Bro Taf wedi paratoi cynllun newid ac effeithlonrwydd strategol ar ffurf ddrafft.

Rhagolwg o berfformiad ariannol GIG Cymru, 2002-2003

2.19 Dywedodd Adran GIG Cymru wrthyf, yn seiliedig ar wariant hyd at ddiwedd mis Ionawr 2003, y byddai'r rhagolwg o'r diffyg gweithredol ar gyfer 2002-03 rhwng £39.61 miliwn a £44.08 miliwn. Nid yw'r diffyg hwn yn cynnwys dileu benthyciadau i Awdurdod Iechyd Dyfed Powys pan y'i diddymir o £23.7 miliwn. Cydnabu Adran GIG Cymru na ellid

Ffigur 4

Pryderon archwilwyr penodedig ynglŷn â sefyllfa ariannol ymddiriedolaethau'r GIG yn 2001-2002 (2000-2001)



Ffynhonnell: y Comisiwn Archwilio

cyflawni blaenoriaethau gwasanaeth Llywodraeth Cynulliad Cymru ar gyfer 2002-03 o fewn dyraniadau awdurdodau iechyd, ac felly cymeradwywyd diffygion o £34.8 miliwn. Y ffactor allweddol sy'n cyfrannu at yr amrywiant yn erbyn y diffyg a gymeradwywyd yw'r cynnydd sylweddol mewn cost cyffuriau gofal sylfaenol. Nodaf yn arbennig er i'r Cynulliad ddarparu cynnydd o 9.1% tuag at gostau cyffuriau yn 2002-2003, yn seiliedig ar y rhagamcanion diweddaraf a oedd ar gael ar y pryd, mae'r wybodaeth ddiweddaraf am gostau yn nodi cynnydd o 11.5% yn ystod y deuddeg mis hyd at fis Rhagfyr 2002.

Strategaeth reoli ar gyfer ymdrin â pherfformiad ariannol GIG Cymru

2.20 Am y tro cyntaf yn ystod 2002-2003, mae Adran GIG Cymru wedi ei gwneud yn ofynnol i awdurdodau iechyd ddatblygu Fframweithiau Gwasanaeth ac Ariannol. Datganiad ar y cyd yw Fframwaith Gwasanaeth ac Ariannol y cytunir arno rhwng y Cynulliad a'i bartneriaid iechyd o fewn cymuned ddiffiniedig, sy'n nodi'r ffordd y mae'r gymuned yn bwriadu cyflawni'r targedau blynyddol a bennwyd gan y Cynulliad o fewn yr adnoddau a ddyrannwyd iddo. Dylid cytuno ar y Fframwaith Gwasanaeth ac Ariannol cyn dechrau'r flwyddyn ariannol y mae'n berthnasol iddi. O ganlyniad, bu awdurdodau iechyd yn gyfrifol am gwblhau fframweithiau 2003-2004 a gaiff eu harwain gan eu Byrddau Iechyd Lleol olynol.

2.21 Ar ôl cytuno ar broses y Fframwaith Gwasanaeth ac Ariannol ym mis Medi 2002, gofynnodd Gweinidog Cymru dros Iechyd a Gwasanaethau Cymdeithasol i mi archwilio sefyllfa ariannol cymuned iechyd Dyfed Powys ac ystyried gallu'r rheolwyr i gyflawni targedau ariannol, targedau gwasanaeth a thargedau'r cynllun adfer yn 2002-2003. Yn ogystal, mae Llywodraeth Cynulliad Cymru yn cytuno ar hyn o bryd ar gwmpas adolygiad annibynnol o gymuned iechyd Bro Taf gyda'r Comisiwn Archwilio yng Nghymru a'r archwilwyr penodedig. Ar y cyd â'r adolygiadau annibynnol hyn, mae archwilwyr penodedig yn parhau i weithio gyda chyrff iechyd annibynnol i sicrhau y cyflawnir cydbwysedd ariannol cynaliadwy.

Cyflwyniad

3.1 Mae'r rhan hon o'm hadroddiad yn rhoi'r sefyllfa ddiweddaraf ar y gwaith arfaethedig o ailstrwythuro GIG Cymru a nifer o heriau allweddol eraill ar gyfer GIG Cymru.

- ▶ ailstrwythuro GIG Cymru (paragraffau 3.2 i 3.14);
- ▶ cost ymddeoliadau cynnar (paragraffau 3.15 i 3.17);
- ▶ y cynnydd wrth fynd i'r afael â thwyll yn y GIG (paragraffau 3.18 i 3.32);
- ▶ rheolaeth gorfforaethol (paragraffau 3.33 i 3.39);
- ▶ materion sy'n deillio o gyfrifon sylfaenol y GIG (paragraffau 3.40 i 3.44);
- ▶ Cronfa Risg Cymru (paragraffau 3.45 i 3.48);
- ▶ prisiau presgripsiynau (paragraffau 3.49 i 3.51);
- ▶ y Fenter Cyllid Preifat (PFI) (paragraffau 3.52 i 3.53); a
- ▶ materion o ran cyflwyno adroddiadau yn y dyfodol (paragraffau 3.54 i 3.56)

Ailstrwythuro GIG Cymru

3.2 Rhoddodd Deddf Diwygio'r Gwasanaeth Iechyd Cenedlaethol a Phroffesiynau Gofal Iechyd 2002 rym cyfreithiol i gynlluniau Llywodraeth Cynulliad Cymru i ailstrwythuro GIG Cymru fel y nodwyd yn "Gwella Iechyd yng Nghymru, Cynllun i'r GIG ynghyd â'i Bartneriaid" a gyhoeddwyd gan y Gweinidog dros Iechyd a Gwasanaethau Cymdeithasol ym mis Chwefror 2001. O dan y cynllun hwn, diddymwyd y pum awdurdod Iechyd ar 31 Mawrth 2003 ac ailffurfiwyd y Grwpiau Iechyd Lleol fel 22 o Fyrddau Iechyd Lleol a fydd yn gyfrifol am bennu anghenion lleol ar gyfer Iechyd Teuluol, Iechyd Cymunedol a Gwasanaethau Ysbytai. O dan y strwythur newydd hwn, bydd Llywodraeth Leol, Byrddau Iechyd Lleol a'r sector gwirfoddol yn cydweithio'n agosach i allu cydlynu Iechyd a Gwasanaethau cymdeithasol yn well.

3.3 Yn ogystal, ar 1 Ebrill 2003, sefydlodd y Cynulliad Asiantaeth Weithredol a elwir yn Gomisiwn Iechyd Cymru (Gwasanaethau Arbenigol). Bydd hyn yn darparu swyddogaeth gryfach i gomisiynu gwasanaethau trydyddol a gwasanaethau aciwt arbenigol iawn eraill ledled Cymru.

3.4 Yn fy adroddiad ar Gyllid GIG Cymru 2002, nodais y cynnydd a wnaed gan Adran GIG Cymru a chyrrff y GIG yng Nghymru wrth baratoi ar gyfer ailstrwythuro. Yn ystod 2002-03, ar y cyd â'r Comisiwn Archwilio a'r archwilywyr penodedig, rwyf wedi cydweithio â'r chyrrff hyn i'w helpu i nodi a mynd i'r afael â rhai o'r risgiau allweddol sy'n gysylltiedig â newid sefydliadol mawr.

Adolygiadau Archwilio Eraill

3.5 Yn ystod 2001-02 gofynnodd Llywodraeth Cynulliad Cymru i'r Archwiliad Dosbarth (sydd bellach yn rhan o'r Comisiwn Archwilio yng Nghymru) gynnal adolygiad allanol o Grwpiau Iechyd Lleol. Roedd yr adolygiad yn cwmpasu 21 o'r 22 o Grwpiau Iechyd Lleol yng Nghymru (Grŵp Iechyd Lleol Sir Gaerfyrddin oedd yr unig Grŵp Iechyd Lleol nas cwmpaswyd). Cynlluniwyd y gwaith i gynorthwyo'r broses o sefydlu a datblygu Byrddau Iechyd Lleol.

3.6 Daeth yr adolygiad i'r casgliad fod y Grwpiau Iechyd Lleol yn wynebu heriau mawr wrth drawsnewid i Fyrddau Iechyd Lleol. Ymhlith y meysydd a oedd yn peri pryder roedd;

- ▶ Trefniadau rheolaeth gorfforaethol a rheolaeth ariannol;
- ▶ Comisiynu, gweithio mewn partneriaeth a rheoli perfformiad;
- ▶ Rheolaeth glinigol; a
- ▶ Gofal sylfaenol, yn enwedig costau o ran gwariant ar gyffuriau.

Cyflwynwyd adroddiad ar ganfyddiadau allweddol pob adolygiad i'r Grwpiau Iechyd Lleol unigol a chawsant eu cynnwys mewn adroddiad cryno a gyhoeddwyd gan yr Archwiliad Dosbarth ym mis Rhagfyr 2002.

3.7 Dywedodd y Comisiwn Archwilio wrthyf fod yr archwilwyr penodedig wedi parhau i fonitro'r risgiau sy'n gysylltiedig ag ailstrwythuro yn 2002-03, ac i deilwra ymagwedd eu harchwiliadau yn unol â hynny. Un o'r risgiau allweddol oedd yr angen i'r awdurdodau iechyd sy'n cael eu diddymu barhau i ddarparu gwasanaethau tra'n arwain y broses o ddatblygu'r Byrddau Iechyd Lleol newydd a'r broses o drosglwyddo swyddogaethau iddynt. Ymysg y ffactorau risg eraill roedd colli staff allweddol, ac angen i fynd ar drywydd yr asedau a'r rhwymedigaethau a drosglwyddwyd o'r awdurdodau lleol i'r Byrddau Iechyd Lleol. Dywedodd y Comisiwn Archwilio wrthyf y byddant yn cyflwyno adroddiad ar y broses o ddiddymu'r awdurdodau iechyd yn ystod haf 2003.

Costau Ailstrwythuro

3.8 Yn ei adroddiad ar Gyllid GIG Cymru 2002, nododd y Pwyllgor Archwilio y byddai Cyfarwyddwr GIG Cymru yn rhoi amcangyfrifon o gostau'r ailstrwythuro i Weinidog y Cynulliad dros lechyd a Gwasanaethau Cymdeithasol. Dywedwyd hefyd y byddent yn croesawu cael gwybodaeth ddiweddar yn rheolaidd am gostau gwirioneddol y strwythur newydd yn y dyfodol.

3.9 Ym mis Mai 2002, gofynnodd Cyfarwyddwr GIG Cymru i mi adolygu cyllidebau costau trosglwyddo a chynnal strwythurau newydd y GIG a ddaw i rym ar 1 Ebrill 2003. Trafodwyd canlyniadau fy adolygiad gan y Pwyllgor Iechyd a Gwasanaethau Cymdeithasol ar 18 Rhagfyr.

3.10 Mae'r Gweinidog dros lechyd a Gwasanaethau Cymdeithasol wedi nodi na fydd costau cynnal y strwythur newydd yn fwy na chostau cynnal y strwythur presennol. Nododd ymhellach y bydd costau'r trosglwyddo, a fydd yn ychwanegol i'r costau cynnal parhaus, yn debygol o fod rhwng £12.5 miliwn a £15.5 miliwn.

3.11 Y cylch gorchwyl ar gyfer fy adolygiad oedd rhoi sylwadau ar y rhagdybiaeth na fyddai costau cynnal y strwythur newydd yn fwy na chostau cynnal y strwythur presennol. Nid oedd yr adolygiad yn edrych yn fanwl ar y costau ond yn hytrach roedd yn canolbwyntio ar p'un a oedd yr amcangyfrifon a ddefnyddiwyd gan Adran GIG Cymru yn gadarn ac a ellid eu cefnogi'n ddigonol.

3.12 Wrth gyflwyno adroddiad ar ganlyniadau fy adolygiad i'r Cynulliad ym mis Rhagfyr 2002, deuthum i'r casgliad:

- Bod y sail yr oedd Adran GIG Cymru wedi cyfrifo'r ffigwr costau cynnal presennol o £71.1 miliwn yn gadarn, er efallai y bydd angen ei addasu ar gyfer rhai costau iechyd cyhoeddus ychwanegol.

- Bod y gyllideb gynllunio ar gyfer costau cynnal y strwythur newydd yn £79.6 miliwn, a oedd yn golygu y byddai angen arbedion o £8.5 miliwn er mwyn i'r strwythur newydd gyflawni niwtraliaeth o ran cost. Roedd Adran GIG Cymru a Chomisiwn Iechyd Cymru wedi nodi'r arbedion angenrheidiol i'w cyllidebau ond roedd angen gwneud gwaith cynllunio gweithredol ychwanegol ar gyfer rhannau eraill o'r strwythur (Y Gwasanaeth Iechyd Cyhoeddus Cenedlaethol, Byrddau Iechyd Lleol a'r Ganolfan Gwasanaethau Busnes), y byddai disgwyl i bob un ohonynt sicrhau arbedion o tua 10.3%.

- Roedd Adran GIG Cymru wedi amcangyfrif y byddai'r costau trosglwyddo rhwng £12.5 miliwn a £15.5 miliwn, yn bennaf oherwydd costau diswyddo staff a chostau seilwaith sy'n gysylltiedig â symud adeilad. Fodd bynnag roedd llawer o ansicrwydd ynglŷn â llawer o'r costau hyn, a byddai'n rhaid ailedrych ar yr amcangyfrifon wrth i strwythurau staffio a gofynion o ran adeiladau ddod yn gliriach. Byddai hefyd yn arfer da i gynnwys cyllideb wrth gefn ar gyfer unrhyw ddigwyddiadau annisgwyl.

3.13 Yn fy adroddiad, gwneuthum chwe argymhelliad i Gyfarwyddiaeth y GIG ynghylch costau'r ailstrwythuro fel a ganlyn:

- roedd angen adolygu costau adeiladau a chostau TG ar gyfer y strwythur newydd o ystyried gwybodaeth sy'n dod i'r amlwg ar ofynion staff;

- dylid cwblhau'r gwaith cynllunio gweithredol mor gyflym â phosibl er mwyn sicrhau y gellid cyflawni arbedion o £8.5 miliwn heb beryglu'r gwaith o ddarparu'r swyddogaethau a gynlluniwyd;

- ▶ roedd angen cael adolygiad manylach o sut y byddai'r Ganolfan Gwasanaethau Busnes a'r Gwasanaeth Iechyd Cyhoeddus Cenedlaethol yn gweithredu'n ymarferol, o fewn eu cyllidebau diwygiedig a heb beryglu diogelwch y gwasanaeth;
- ▶ dylid ailedrych ar gostau trosglwyddo staff wrth i brif benderfynyddion y costau hyn ddod yn gliriach;
- ▶ dylai Cyfarwyddiaeth y GIG ystyried yr angen am ddarpariaethau wrth gefn a reolir yn dynn; a
- ▶ dylai Cyfarwyddiaeth y GIG ddatblygu gweithdrefnau ar gyfer monitro'r costau cynnal yn y strwythur newydd fel y gellid asesu effaith ariannol y rhaglen Newid Strwythurol yn llawn.

3.14 Derbyniodd Cyfarwyddwr GIG Cymru yr holl argymhellion hyn ac ers hyn, mae'r Gweinidog wedi gwneud adroddiad pellach i Bwyllgor Gwasanaethau Iechyd a Chymdeithasol. Byddaf yn parhau i fonitro'r costau trosglwyddo a'r costau gwirioneddol ar gyfer y strwythur newydd fel rhan o'm harchwiliad parhaus o gyfrifon y GIG.

Costau Ymddeoliad Cynnar

3.15 Y llynedd amlygodd fy adroddiad y gofyniad y dylid cael arweiniad mwy ffurfiol a chllir gan Gyfarwyddiaeth y GIG o ran pecynnau diswyddo ac ymddeoliad cynnar. Ystyriwyd bod hyn yn arbennig o bwysig o ystyried y gwaith arfaethedig o ailstrwythuro'r GIG, sy'n cynnwys amcangyfrif ar gyfer costau trosglwyddo o £5.6 miliwn i £6.4 miliwn.

3.16 Yn ystod 2001-2002 cafwyd 286 o ymddeoliadau cynnar ar draws ymddiriedolaethau'r GIG yng Nghymru gan arwain at gostau pensiwn ychwanegol o £11,828,000. Roedd cyfanswm y gost fesul unigolyn ar gyfartaledd bron yn £42,000. Mae hyn yn cymharu â 298 o ymddeoliadau cynnar yn 2000-2001 a gostiodd gyfanswm o £10,689,000, a chyfartaledd o £36,000 fesul unigolyn. Yn ogystal, cafwyd 14 o ymddeoliadau cynnar o awdurdodau iechyd yng Nghymru y cytunwyd arnynt ar sail afiechyd. Amcangyfrifir y bydd y costau pensiwn ychwanegol yn £2,318,692. Yn 2000-2001 cafwyd dau ymddeoliad cynnar o awdurdodau iechyd a gostiodd £141,216.

3.17 Ym mis Ebrill 2002, dosbarthodd Cyfarwyddwr GIG Cymru arweiniad i Brif Weithredwyr awdurdodau iechyd ac ymddiriedolaethau ar delerau diswyddo ar gyfer staff. Roedd yr arweiniad hwn yn ei gwneud yn ofynnol i brif weithredwyr adolygu eu gweithdrefnau ar gyfer dod â chontractau treigl tymor sefydlog i ben yn gynnar ac ar gyfer cyfrifo taliadau terfynu arfaethedig a chraffu arnynt. Pwysleisiodd hefyd y dylai iawndal am golli swydd a pheccynnau ymddeoliad cynnar fod yn gost effeithiol, yn rhesymol ac yn rhai y gellid eu hamddiffyn yn gyhoeddus. Mae Adran y GIG (Cymru) wedi dweud wrthym y byddant yn parhau i fonitro taliadau ymddeol yn gynnar o ystyried yr arweiniad diwygiedig hwn.

Cynnydd wrth fynd i'r afael â thwyll yn y GIG

3.18 Yn fy adroddiad diwethaf nodais fod y Cynulliad wedi cymryd nifer o gamau i sefydlu strwythur effeithiol i wrthsefyll twyll yng Nghymru. Roedd y camau hyn yn cynnwys sefydlu Gwasanaeth Gweithredol Gwasanaeth Gwrth-Dwyll y GIG yng Nghymru ym mis Mai 2001 a phenodi 19 o Arbenigwyr Gwrth-Dwyll Lleol wedi'u lleoli yn Ymddiriedolaethau'r GIG ac mewn Awdurdodau Lleol. Nodau'r Cynulliad yw lleihau twyll i'r lefel isaf bosibl a'i gadw ar y lefel honno yn barhaol, gan ryddhau adnoddau ar gyfer gwella'r ddarpariaeth o ofal i gleifion.

3.19 Ym mis Hydref 2002, cyhoeddodd y Gweinidog dros lechyd a Gwasanaethau Cyhoeddus fod prosesau mesur twyll cynhwysfawr ar waith ym mhob maes o ofal sylfaenol y GIG. Cyhoeddodd y Gweinidog hefyd fod yr astudiaeth gyntaf i amcangyfrif yn ystadegol lefel y twyll fferyllol yng Nghymru wedi'i chynnal gan Wasanaethau Gwrth-Dwyll y GIG. Pwrpas astudiaethau mesur o'r fath yw sicrhau y gellir cymharu'r lefelau yn y blynyddoedd dilynol ac y gellir eu cymharu â'r lefelau yng ngweddill y Deyrnas Unedig. Amcangyfrifodd canlyniadau'r astudiaeth mai £8 miliwn yw'r golled o ran incwm o ganlyniad i dwyll fferyllol yng Nghymru ar gyfer 2001-02.

3.20 Yn fy adroddiad "Sicrhau'r Incwm Mwyaf oddi wrth Daliadau Presgripsiynau", a gyhoeddwyd ym mis Tachwedd 2000, amcangyfrifais y gellid colli tua £15 miliwn y flwyddyn o ganlyniad i eithrio unigolion rhag talu costau presgripsiynau pan nad oeddent yn bodloni'r meini prawf angenrheidiol i gael eu heithrio. Mae'r gostyngiad o £7 miliwn ar gyfer 2001-02 (tua 47%) a nodwyd gan y Gwasanaeth Gweithredol Gwrth-Dwyll yn un pwysig, ac mae'n gyson â'r gwelliant yn y sefyllfa yn Lloegr, lle yr amcangyfrifwyd bod twyll presgripsiynau wedi lleihau 41% yn 2000-01 o £117m i £69 miliwn. Mae'r rhain yn arbedion ariannol gwirioneddol y gellir eu defnyddio i wella gofal i gleifion.

3.21 Dywedodd Gwasanaeth Gwrth-Dwyll y GIG wrthyf eu bod yn cynnal ymarfer tebyg ar hyn o bryd i nodi lefel y Twyll ymysg Cleifion a Chontractwyr Optegol yng Nghymru. Disgwylir i'r astudiaeth hon gael ei chwblhau yn ystod Haf 2003. Dywedodd Gwasanaeth Gwrth-Dwyll y GIG wrthyf hefyd eu bod wedi dechrau trafodaethau â'r Bwrdd Ymarfer Deintyddol â'r bwriad o weithio ar lefel y Twyll ymysg Cleifion a Chontractwyr Deintyddol.

3.22 Yn ystod 2002-03, sefydlodd Gwasanaeth Gwrth Dwyll y GIG yr Uned Gwirio Ar Ôl Talu yn Ymddiriedolaeth GIG Felindre. Rôl yr Uned hon, sy'n cynnwys tîm o bump aelod o staff yw gwirio'r eithriadau y gwnaed cais amdanynt. Dywedodd Cyfarwyddiaeth y GIG wrthyf fod yr Uned wedi sefydlu cysylltiadau ar gyfer gwirio eithriadau y gwnaed cais amdanynt gyda'r Adran Gwaith a Phensiynau, drwy'r Awdurdod Prisiau Presgripsiynau a chyda'r holl awdurdodau iechyd yng Nghymru. Maent yn dal i drafod â Chyllid y Wlad i hwyluso'r gwaith o groeswrio eithriadau.

3.23 Ym mis Medi 2002, dosbarthodd Cyfarwyddiaeth y GIG gyfarwyddiadau i awdurdodau iechyd, gan wneud yr Uned yn gyfrifol yn ffurfiol am ymchwilio i geisiadau i bobl gael eu heithrio rhag y taliadau perthnasol ac i geisio adennill taliadau o'r fath fel y bo'n briodol. Yn ogystal, mae'r cyfarwyddiadau yn rhoi pwerau i'r Uned godi taliadau cosb a gordaliadau eraill yn unol â Rheoliadau'r GIG (Taliadau Cosb) (Cymru) 2001, ac i gymryd camau gorfodi i adennill y taliadau, y cosbau a'r gordaliadau fel dyledion sifil. Rhwng mis Hydref 2002 a mis Ionawr 2003, mae'r Uned wedi gwirio tua 48,000 o sgriptiau. Arweiniodd y gwaith hwn at incwm o ychydig dros £2,000 yn sgil adennill arian. Mae'n debygol y bydd y taliadau cosb cyntaf yn cael eu codi dros y misoedd nesaf.

Effaith Gwasanaeth Gweithredol Gwasanaeth Gwrth-Dwyll y GIG

3.24 Mae Gwasanaeth Gweithredol Gwasanaeth Gwrth-Dwyll y GIG yn parhau i wneud cyfraniad allweddol wrth nodi a gwrthsefyll twyll. Yn ystod 2001-2002 cyflwynodd nifer o fesurau i ategu'r fframwaith strategol a nodwyd yng nghyhoeddiad Llywodraeth y Cynulliad ym mis Medi 2001 "Gwrthsefyll Twyll yn y GIG yng Nghymru". Ymysg y datblygiadau pwysig ceir:

- cyflwyno Memorandwm Dealltwriaeth rhwng y Gwasanaeth Gwrth Dwyll y GIG a Chymdeithas Prif Swyddogion Heddlu Cymru ym mis Hydref 2002; a

- chyflwyno Rhaglen Sicrwydd Ansawdd ar waith Gwrth-Dwyll GIG a wneir yng Nghymru.

Nod y Rhaglen Sicrwydd Ansawdd yw sicrhau y gwneir yr holl waith gwrth-dwyll yng Nghymru i'r safonau uchaf posibl ac y cynhelir y safonau hyn ledled Cymru. Dywedodd y Gwasanaeth wrthyf eu bod, yn ystod y flwyddyn ddiwethaf, wedi cynnal adolygiadau o Raglenni Sicrwydd Ansawdd yn Awdurdod Iechyd Gogledd Cymru ac Ymddiriedolaeth GIG Gofal Iechyd Gwent. Datgelodd eu hadroddiad ar Awdurdod Iechyd Gogledd Cymru, a gyhoeddwyd ym mis Awst 2002, ymrwymiad cryf tuag at waith gwrth-dwyll o fewn yr Awdurdod. Fodd bynnag nododd yr adroddiad y gellid gwneud gwaith ychwanegol i sicrhau bod ymwybyddiaeth o dwyll yn cael ei rhaedru i holl lefelau'r sefydliad. Disgwylir i ganlyniadau'r adolygiad Sicrwydd Ansawdd o Ymddiriedolaeth GIG Gofal Iechyd Gwent gael eu cyhoeddi yn ystod Gwanwyn 2003.

3.25 Mae sawl achos gan Wasanaeth Gweithredol Gwasanaeth Gwrth-Dwyll y GIG (Cymru) ac Arbenigwyr Gwrth-Dwyll Lleol wedi arwain at erlyniadau llwyddiannus. Mae **Ffigur 5** yn darparu rhagor o wybodaeth ar dri o'r achosion hyn:

3.26 Dywedodd Gwasanaeth Gweithredol Gwasanaeth Gwrth-Dwyll y GIG (Cymru) wrthyf eu bod wedi derbyn cyfanswm o bedwar ar hugain o achosion o dwyll honedig ers iddynt ddod yn weithredol ym mis Mai 2001. Mae **Ffigur 6** yn darparu dadansoddiad o'r achosion hyn.

Ffigur 5

Astudiaethau Achos

Rheolwr Technoleg Gwybodaeth

Newidiodd Rheolwr Technoleg Gwybodaeth a gyflogwyd mewn Ymddiriedolaeth y GIG gyda mynediad lefel uchel i'r system credydwy'r fanylion talu banc ac o ganlyniad trosglwyddodd tua £10,000 i'w gyfrif banc ei hun.

Plediodd y Rheolwr yn euog yn Llys Ynadon Abertawe ar 1af Mai 2002 i droseddau o gyfrifo ffug a throsglwyddo arian drwy dwyll a lladrad. Cyfeiriwyd yr achos i Lys y Goron Abertawe i'w ddedfrydu ac ar 24ain Mai 2002, dedfrydwyd y Rheolwr i chwe mis o garchar. Ad-dalodd y Rheolwr yr arian perthnasol ac fe'i diswyddwyd.

Rheolwr Ymarfer Deintyddol

Cyhuddwyd Rheolwr Ymarfer Deintyddol â chwe chyfrif o gyfrifo ffug yn dilyn ymchwiliad i honiadau bod Deintydd wedi bod yn trin cleifion y GIG cyn iddo gael contract gan yr Awdurdod Iechyd ac yna yn ôl-ddyddio'r ffurflenni cais i guddio'r arfer.

Plediodd y Rheolwr yn euog i'r troseddau yn Llys Ynadon Hwlfordd ar 5ed Mehefin 2002 a chafodd ddirwy o £6000. Roedd y Llys hefyd wedi gorchymyn y dylai'r Rheolwr Deintyddol dalu iawndal o £516 a chostau ymchwilio o £1521.46.

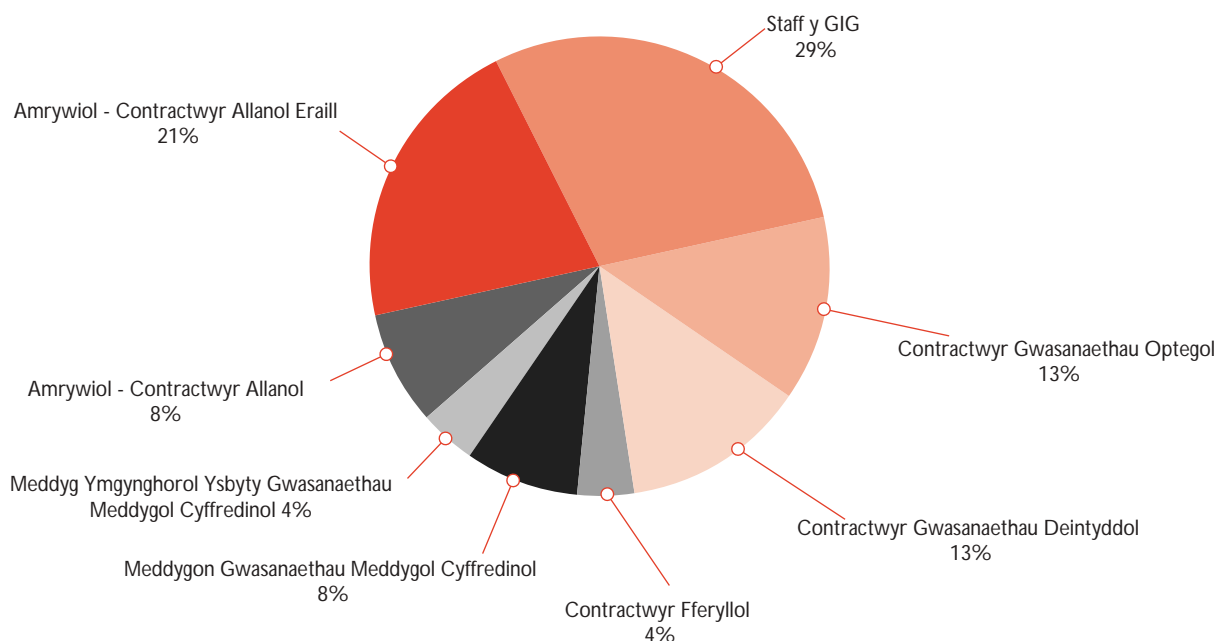
Meddyg yn dosbarthu presgripsiynau ffug

Bu i Feddyg a oedd yn gaeth i dihydrocedeine, ddwyn pad rhagnodi o Adran Damweiniau ac Achosion Brys ei ysbyty lleol a dosbarthu presgripsiynau ffug ar gyfer y cyffur, a gafodd eu cyflwyno gan y Meddyg mewn fferyllfa leol yn ddiweddarach. Roedd gan y fferylllydd amheuan a chyfeiriodd yr achos at y corff iechyd perthnasol. Cadarnhaodd yr ymholiadau fod Meddyg wedi cyflawni troseddau o ladrata a ffugio.

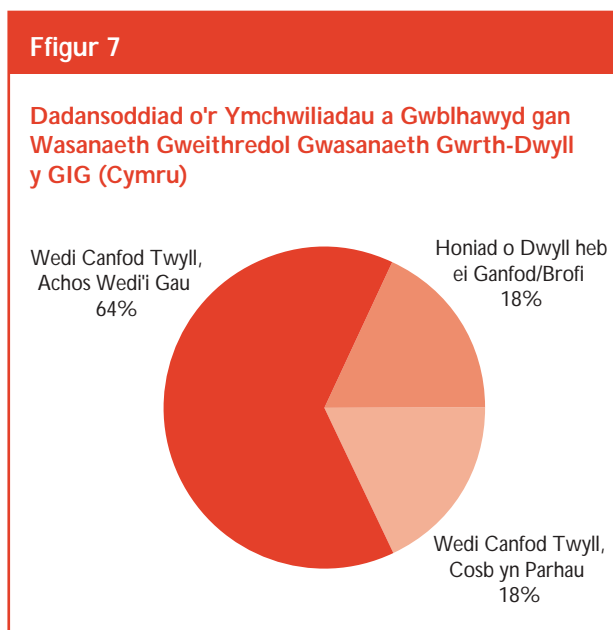
Ymddangosodd y Meddyg yn Llys y Goron Caerdydd ar 15fed Tachwedd 2002 a phlediodd yn euog i ddeuddeg trosedd o ladrata. Dedfrydwyd y Meddyg i wyth mis o garchar wedi'u gohirio am ddwy flynedd a chyfeiriwyd yr achos at y Cyngor Meddygol Cyffredinol.

Ffigur 6

Dadansoddiad o Natur yr Achosion a gyfeiriwyd at Wasanaeth Gweithredol Gwasanaeth Gwrth-Dwyll y GIG



3.27 Ar 31ain Rhagfyr 2002, roedd y tim wedi cwblhau unarddeg o ymchwiliadau, gan arwain at adennill cyfanswm o tua £203,271. Dengys **Ffigur 7** ganlyniadau'r ymchwiliadau hyn. Mae'r tri ar ddeg o achosion eraill, y parheir i ymchwilio iddynt, yn ymwneud â thua £467,000. Dywedodd Gwasanaeth Gweithredol Gwasanaethau Gwrth-Dwyll y GIG (Cymru) y dylai nifer yr achosion yr ymchwilir iddynt gynyddu'n sylweddol wrth i rôl yr Arbenigwyr Gwrth-Dwyll Lleol ddatblygu.



3.28 Ar y cyfan, bydd yr Arbenigwyr Gwrth-Dwyll Lleol yn ymchwilio achosion lle mae'r golled bosibl a amcangyfrifwyd yn llai na £15,000. Yn ystod y cyfnod o bymtheg mis hyd at 31 Rhagfyr 2002, cyfeiriwyd 80 o achosion at yr Arbenigwyr Gwrth-Dwyll Lleol, ac mae wyth ohonynt wedi'u cwblhau. Mae pedwar o'r achosion hyn a gwblhawyd wedi nodi'n llwyddiannus bod gweithgaredd twyllodrus wedi digwydd. Mae'r rhain wedi arwain at gyfanswm o £40,856 yn cael ei adennill, dau blediad euog yn y llys, dedfryd o garchar wedi'i gohirio ac un diswyddiad. Ymhlith yr enghreifftiau o achosion nodweddiadol o dwyll ceir:

- Achosion o dwyll optegol - achosion o dwyll a amheuir, ceisiadau rhy uchel neu ddyblyg a gyflwynwyd gan gontractwyr optegol i awdurdodau iechyd perthnasol;

- Cyflogeion y GIG - achosion o weithio i asiantaethau eraill tra'n hawlio cyfnod o salwch gan GIG Cymru, cyflwyno taflenni gwaith ffug neu rhy uchel, hawlio treuliau ffug sy'n gysylltiedig â gwaith; a
- Chontractwyr Allanol - cyflwyno anfonebau ffug, rhy uchel neu ddyblyg i ymddiriedolaethau'r GIG.

3.29 Mae cyfanswm o **£244,127** wedi'i adennill hyd yma o ganlyniad i Wasanaeth Gweithredol Gwasanaethau Gwrth-Dwyll y GIG (Cymru) ac ymchwiliadau gan Arbenigwyr Gwrth-Dwyll Lleol.

Rôl y Comisiwn Archwilio wrth Atal Twyll

3.30 Dywedodd y Comisiwn Archwilio wrthyf eu bod wedi parhau i weithio gyda Gwasanaeth Gweithredol Gwrth-Dwyll y GIG yn ystod 2001-02, gan adeiladu ar y memorandwm dealltwriaeth y cytunwyd arno rhwng y ddau sefydliad yn 2000-01. Yn ogystal ag archwilio'r trefniadau cyffredinol ar gyfer canfod a gwrthsefyll twyll yng nghyffwrdd y GIG yng Nghymru, roedd eu harchwilwyr penodedig wedi cyflawni gwaith penodol mewn meysydd megis caffael, lletygarwch, datgan buddiannau a chynnal a chadw offer meddygol. Ar y cyd â'r heddlu roeddent hefyd wedi parhau i gynorthwyo pob un o'r pum awdurdod iechyd wrth geisio gwrthsefyll twyll offthalmig. Roedd y gwaith hwn wedi cynnwys gwirio cofnodion a ddalwyd gan nifer o optegwyr i sicrhau bod y ceisiadau yn unol â'r rheoliadau. Nododd yr archwiliad orgeisiadau gwerth tua £600,000, yr oedd tua £44,000 ohono wedi cael ei adennill. Mae'r awdurdodau iechyd yn dwyn achosion sifil i adennill y gweddill. Darparaf ragor o wybodaeth ar y mater hwn yn **Ffigur 8**.

3.31 Mae'r Ddeddf Datgelu er Budd y Cyhoedd yn darparu diogelwch statudol i gyflogeion yn y sector cyhoeddus, yn cynnwys staff y GIG, sy'n seinio rhybudd am achosion o dwyll a llygredd sy'n digwydd yn y cyrff sy'n eu cyflogi. Dros y blynyddoedd diwethaf, mae'r Comisiwn Archwilio, fel 'person penodedig' o dan y Ddeddf, wedi derbyn nifer o Ddatgeliadau er Budd i'r Cyhoedd yn ymwneud â chyrff cyhoeddus yng Nghymru.

- 3.32 Yn adroddiad llynedd sylwais i fod tri achos Datgelu er Budd y Cyhoedd dan sylw. Mae'r ymholiadau hyn wedi'u cyflawni nawr ac ym mhob tri, cynhelid materion a godwyd gan yr achwynwyr i ryw raddau. Ni chododd ymholiadau newydd yn ystod 2001-02.

Ffigur 8

Astudiaeth achos - Twyll offthalmig

Cefndir

Yn ystod 2001/2002, cynhaliodd pob un o'r awdurdodau iechyd ddadansoddiad ystadegol o batrymau ceisiadau optegwyr y GIG. Arweiniodd hyn at gyfeirio nifer o optegwyr at yr archwilwyr penodedig er mwyn iddynt ymchwilio iddynt.

Canfyddiadau'r Archwiliad

Datgelodd yr adolygiadau a gynhaliwyd gan yr archwilwyr penodedig achosion amrywiol o dorri'r rheoliadau. Ymhlith y rhain roedd ceisiadau am:

- gwasanaethau nas darparwyd
- sbectol/lensys cyffwrdd sbâr
- sbectol ddeuffocol ond darparu sbectol golwg sengl
- 2 sbectol ond darparu 1
- darparu sbectol newydd er mai'r unig beth a wnaed mewn gwirionedd oedd trwsio'r sbectol
- sbectol dywyll, er na ddarparwyd y rhain
- lensys cyffwrdd tafldwy newydd
- cleifion anghymwys
- sbectol haul a sbectol ddŵr heb bresgripsiwn lle nad oedd eu hangen yn glinigol
- lensys cyffwrdd gwisg ffansi
- hawlio'r un gwasanaeth gan yr awdurdod iechyd a gwasanaeth llygaid yr ysbyty
- sbectol â chryfder presgripsiwn uwch na'r rhai a ddarparwyd
- fframiau bach a wnaethpwyd yn arbennig pan na chawsant eu darparu.
- Profion llygaid a gynhaliwyd yn amlach na'r hyn a oedd yn ofynnol

Canlyniad

Cyfeiriwyd tri achos at yr Heddlu neu'r CFOS i bennu p'un a ddylid dwyn camau cyfreithiol. Yn ddiweddar, cyhuddwyd un optegydd o gynllwynio i gael arian drwy dwyll. Mae achos y ddau optegydd arall yn cael eu harchwilio o hyd. Mae'r awdurdodau iechyd wedi adennill arian a orhawliwyd gan nifer o optegwyr eraill.

Yn ogystal, mae cynlluniau ar waith i nodi canfyddiadau allweddol y gwaith ar dwyll yn y maes optegol mewn papur briffio gan y Comisiwn Archwilio yng Nghymru yn 2003. Bydd y papur hefyd yn adolygu'r buddiannau ariannol i'r GIG sy'n deillio o'r gwaith.

Ffynhonnell: Y Comisiwn Archwilio

Rheolaeth Gorfforaethol

Safonau Risg Cymru

- 3.33 Yn fy adroddiadau blynyddol blaenorol ar gyllid GIG Cymru, nodais y bu'r GIG, ers nifer o flynyddoedd, ar y blaen o ran datblygiadau mewn trefniadau rheolaeth gorfforaethol o fewn y sector cyhoeddus yn y DU. O fewn GIG Cymru, cymerodd Cronfa Risg Cymru yr awenau wrth gynhyrchu cyfres o 'safonau rheoli risg' ac wrth ledaenu'r rhain i bob awdurdod iechyd a phob ymddiriedolaeth y GIG.

- 3.34 Mae'r safonau presennol yn cwmpasu risgiau clinigol a risgiau nad ydynt yn rhai clinigol, gan gyfuno rheoliadau ac arweiniad presennol yn fframwaith strwythuredig er mwyn nodi ac asesu'r risgiau hynny. Eu diben yw cynorthwyo rheolwyr a staff clinigol y gwasanaeth iechyd i lunio barn am y broses o dargedu adnoddau yn effeithiol er mwyn ymdrin â'r meysydd risg allweddol. Ar gyfer 2002-03, roedd tua 38 o safonau rheoli risg unigol yn bodoli ar draws y GIG yng Nghymru, fel y nodir yn Nhabl 1, er nad yw pob safon yn berthnasol i bob corff unigol.

- 3.35 Ar gyfer pob safon berthnasol, mae'n ofynnol i bob corff y GIG gynnal adolygiad 'hunan-asesu' blynyddol, gan ddefnyddio meini prawf ac arweiniad (yn cynnwys pwysoliadau cymharol ar gyfer risgiau rheoli unigol) a ddarperir gan Gyfarwyddiaeth GIG y Cynulliad. Defnyddir canlyniadau'r adolygiadau hyn ar gyfer meincnodi, ac i hwyluso'r broses o gynhyrchu cynlluniau gweithredu gan reolwyr er mwyn mynd i'r afael â gwendidau ac adeiladu ar gryfderau presennol. Caiff sgoriau'r broses hunan-asesu eu gwirio'n annibynnol gan archwilwyr allanol penodedig pob corff hefyd.

Datganiad ar Reolaeth Fewnol

- 3.36 Am y tro cyntaf yn 2001-2002, roedd yn ofynnol i bob corff y GIG gynnwys Datganiad ar Reolaeth Fewnol fel rhan o'u datganiadau ariannol blynyddol. Mae hyn yn disodli'r Datganiad ar Reolaeth Ariannol Fewnol y bu'n ofynnol i sefydliadau ei baratoi mewn blynyddoedd blaenorol. Mae'r Datganiad ar Reolaeth Fewnol yn asesu effeithiolrwydd yr holl reolaethau mewnol (rheolaethau ariannol a rheolaethau eraill) o fewn sefydliad, ac yn rhoi sylwadau ar y broses o nodi a rheoli'r risgiau busnes allweddol sy'n wynebu'r sefydliad. Caiff ei lofnodi gan y Swyddog sy'n gyfrifol ar ran Bwrdd pob Corff y GIG.

Tabl 1

Y Safonau Rheoli Risg sy'n Bodoli yng Nghymru, 2002-03

Rhif	Safon
1	Polisi a strategaeth rheoli risg
2	Proffil risg
3	Cofnodi achosion a pheryglon
4	Cwynion
5	Rheoli ceisiadau
6	Polisiau a gweithdrefnau
7	Rheoli cofnodion
8	Cyfathrebu
9	Caniatâd i gael triniaeth
10	Archwiliad clinigol
11	Goruchwylio staff
12	Asesu cymhwysedd
13	Iechyd a diogelwch galwedigaethol
14	Rheoli heintiau
15	Mamolaeth
16	Ystafelloedd llawdriniaeth
17	Damweiniau ac achosion brys
18	Iechyd meddwl
19	Cymuned
20	Ambiwlans
21	Anabledd dysgu
22	Adeiladau, tir, peiriannau ac offer eraill nad ydynt yn feddygol
23	Maeth ac arlwyo
24	Contractwyr a rheoli contractwyr
25	Parodrwydd mewn argyfwng
26	Rheoli'r amgylchedd
27	Diogelwch tân
28	Adnoddau dynol
29	Rheoli gwybodaeth a thechnoleg
30	Offer a dyfeisiau meddygol
31	Rheoli meddyginiaethau
32	Atebolrwydd proffesiynol ac o ran cynnyrch
33	Rheoli diogelwch
34	Trafnidiaeth
35	Rheoli gwastraff
36	Diheintio dyfeisiau meddygol y gellir eu hailddefnyddio
37	Rheolaeth
38	Rheoli ariannol

Ffynhonnell: GIG Cymru

3.37 Mae cydymffurfiad â Safonau Cronfa Risg Cymru yn sail i'r Datganiad ar Reolaeth Fewnol newydd ac o fewn y Safonau hyn, ystyrir bod y ffactorau canlynol wrth wraidd y broses o reoli risg:

- ▶ Polisi a Strategaeth Rheoli Risg
- ▶ Proffil Risg
- ▶ Cofnodi Achosion Niweidiol a Pherylon

3.38 Ystyrir bod cyrff iechyd yn cydymffurfio os ydynt wedi cyflawni 75% ym mhob un o'r safonau craidd hyn. Ar gyfer 2001-02, cydnabyddir na fydd gan pob sefydliad eu prosesau reoli risg a'u prosesau adolygu ar waith. Bydd yn rhaid i Brif Weithredwyr lofnodi datganiad sy'n darparu crynodeb cynhwysfawr o'r prosesau gwirioneddol sydd ar waith yn eu sefydliadau, yn cynnwys disgrifiad o'r ffordd y caiff mentrau presennol eu datblygu. Mae'n ofynnol i Gyrrff Iechyd sicrhau eu bod yn cydymffurfio'n llawn ar gyfer 2002-03.

3.39 Mae'r Datganiad ar Reolaeth Fewnol yn destun adolygiad fel rhan o'r archwiliad allanol o'r datganiadau ariannol blynyddol. Ar gyfer y rhai a nododd gydymffurfiad rhannol, nododd cyrff y GIG ei bod ar y trywydd cywir i fodloni'r gofynion yn 2002-2003. Crynhoir y canlyniadau fel a ganlyn yn nhabl 2.

Tabl 2

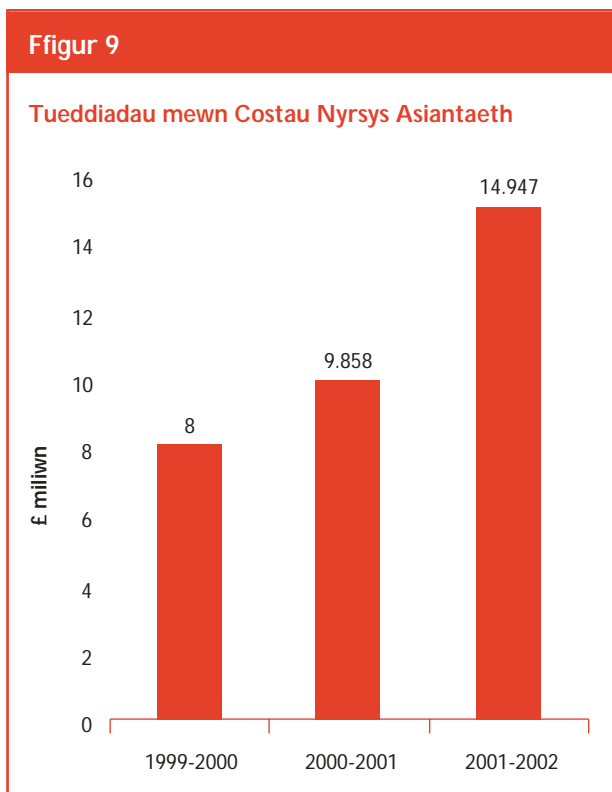
Cydymffurfiad â'r Datganiad ar Reolaeth Fewnol

	Cydymffurfiad llawn	Cydymffurfiad rhannol
Awdurdod Iechyd	1	4
Ymddiriedolaethau'r GIG	4	11

Materion sy'n deillio o'r Cyfrifon Sylfaenol

Costau Nyrsys Asiantaeth

3.40 Yn eu hadroddiad ar Gyllid GIG Cymru 2002, mynegodd Pwyllgor Archwilio'r Cynulliad bryderon ynghylch costau'r broses o ddefnyddio staff asiantaeth nyrsio a'r effeithiau y gallai dibynnu ar staff dros dro yn ormodol eu cael ar ofal cleifion. Yn ystod 2001-02, gwariodd Ymddiriedolaethau'r GIG yng Nghymru £15 miliwn ar staff nyrsio asiantaeth (2.5% o gyfanswm y costau nyrsio). Mae hyn yn cynrychioli 50% o gynnydd ar wariant o £10 miliwn yn 2000-01 (1.8% o gyfanswm costau nyrsio). Caiff y tuedd cynyddol hwn ei amlygu yn **Ffigur 9** isod.



3.41 Ym mis Medi 2001, cyhoeddodd y Comisiwn Archwilio "Brief Encounters, Getting the Best from Temporary Nursing Staff", a nododd ganfyddiadau arolwg cynhwysfawr ar y defnydd o staff nyrsio asiantaeth a staff nyrsio cronfa mewn Ymddiriedolaethau'r GIG yng Nghymru a Lloegr. Amlygodd yr adroddiad y defnydd cynyddol o staff Cronfa ac Asiantaeth o fewn y gwasanaeth iechyd, a'r gost gynyddol gysylltiedig o ddarparu staff cyflenwi dros dro.

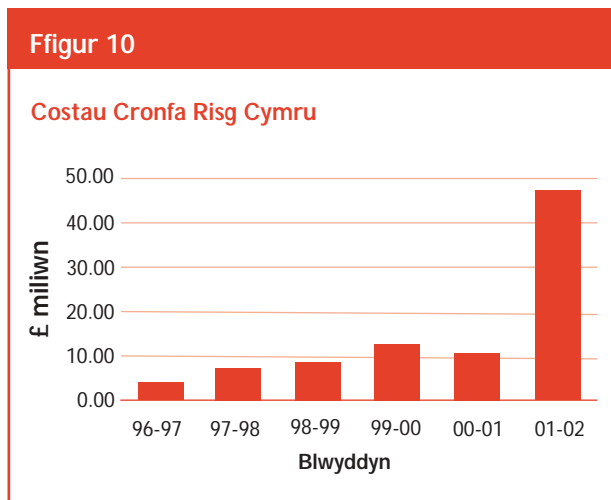
3.42 Dangosodd y canlyniadau fod pob Ymddiriedolaeth y GIG yng Nghymru yn gweithredu eu system cronfa nyrsio eu hunain. O'r Ymddiriedolaethau hynny yng Nghymru sy'n defnyddio staff Asiantaeth, nid oes gan y rhan fwyaf ohonynt drefniadau contractio ffurfiol. Cyngorodd y Comisiwn Archwilio y gallai Ymddiriedolaethau leihau costau drwy weithio gydag un asiantaeth, neu nifer fach o asiantaethau o bosibl, o dan drefniadau contractio ffurfiol, gan alluogi'r posibilrwydd o gyflwyno cyfraddau llai fesul awr a chostau comisiwn llai. Argymhellodd y Comisiwn y dylid sefydlu contractau drwy broses contractio gydweithredol rhwng Ymddiriedolaethau y GIG ac asiantaethau nyrsio.

3.43 Yng Nghymru, mewn ymateb i argymhellion y Comisiwn Archwilio, mae Llywodraeth Cynulliad Cymru wedi sefydlu'r Prosiect Staffio Brys o fewn yr Is-adran Nyrsio ac Adnoddau Dynol. Nod y prosiect hwn yw lleihau costau staff nyrsio asiantaeth yn sylweddol a chydlynu system Cronfa Nyrsio yng Nghymru i sicrhau termau ac amodau cyflogaeth tebyg. Rhagwelir y bydd hyn yn hwyluso gwaith Nyrsys Cronfa sy'n gweithio rhwng Ymddiriedolaethau'r GIG ac y bydd yn darparu lefelau staff sy'n bodloni gofynion amrywiol y gwasanaeth a gofynion staffio brys.

Esgeulustra Clinigol

3.44 Ar 31 Mawrth 2002, roedd rhwymedigaethau ar gyfer ceisiadau esgeulustra clinigol a gynhwyswyd ar fantolenni cyrff y GIG yn £118 miliwn. Yr hyn na chaiff ei gynnwys yn y darpariaethau hyn yw gwerth £254 miliwn amcangyfrifedig o geisiadau y mae dadl yn eu cylch oherwydd esgeulustra honedig gan gyflogwyr neu esgeulustra meddygol, lle mae'r tebygolrwydd o dalu yn "bosibl" yn hytrach na'n "debygol". Pe câi'r ceisiadau hyn eu gwireddu, gallai osod cyfyngiadau ariannol pellach ar y GIG yng Nghymru.

Ffigur 10



Cronfa Risg Cymru

3.45 Yn ystod 2001-02, ad-dalodd Cronfa Risg Cymru daliadau ar gyfer achosion o esgeulustra clinigol ac anaf personol a oedd yn werth tua £46.3 miliwn mewn perthynas â 136 o achosion, sef cynnydd o £35.9 miliwn o'r £10.4 miliwn a dalwyd yn 2000-01 i awdurdodau iechyd ac ymddiriedolaethau'r GIG. Dangosir cyfanswm y gwariant blynyddol ar setlo ceisiadau esgeulustra clinigol ac anaf personol gan GIG Cymru yn cynnwys costau cynnal Cronfa Risg Cymru yn Ffigur 10 uchod.

3.46 Ni ragwelwyd y cynnydd sydyn yn yr ad-daliadau yn sgil ceisiadau yn ystod 2001-02 gan Gronfa Risg Cymru pan bennodd y lefelau premiwm a oedd yn daladwy gan gyrff GIG ar gyfer y flwyddyn ariannol honno. O ganlyniad, bu'n rhaid i'r Gronfa gasglu £20 miliwn bellach o gyfraniadau premiwm yn ddiweddarach yn ystod y flwyddyn er mwyn ariannu cyfanswm ei had-daliadau.

3.47 Ar ôl i'r problemau ariannol hyn, nas ragwelwyd i raddau helaeth, ddod i'r golwg ym mis Tachwedd 2001, cymerwyd nifer o gamau i atgyfnerthu'r trefniadau rheoli ariannol ar gyfer Cronfa Risg Cymru. Yn ogystal, comisynodd y Swyddog Cyfrifo ar gyfer GIG Cymru adolygiad allanol o Gronfa Risg Cymru er mwyn nodi pa fesurau pellach y dylid eu cymryd i atgyfnerthu a sicrhau cost effeithiolrwydd trefniadau rheoli ar gyfer esgeulustra clinigol a cheisiadau eraill a ariennir gan y Gronfa.

3.48 Arweiniwyd yr adolygiad gan Gyfarwyddwr GIG Cymru, a gadeiriodd grŵp llywio a oedd yn cynnwys cynrychiolwyr o'r Comisiwn Archwilio a Swyddfa Archwilio Genedlaethol Cymru, yn ogystal ag uwch swyddogion y GIG a'r Cynulliad.

Cwblhaodd y tîm ei waith ym mis Chwefror 2002, a chyflwynwyd ei adroddiad a'i argymhellion terfynol i Weinidogion eu hystyried yn Ebrill 2003.

Prisiau presgripsiynau

3.49 Yn adroddiad y llynedd ar Gyllid GIG Cymru, cyfeiriais at y blaendaliadau misol yr oedd fferyllwyr wedi'u derbyn o awdurdodau iechyd yn ystod 1999-2000 ar gyfer dosbarthu presgripsiynau. Nodais fod y taliadau hyn yn angenrheidiol yn sgil prinder cyffuriau cyffredinol yn ystod y flwyddyn honno a'r oedi dilynol a brofodd Atebion Iechyd Cymru wrth brisio presgripsiynau. Nodais hefyd, erbyn Awst 2002, fod Cyfarwyddiaeth y GIG wedi bwriadu adennill gordaliadau yn deillio o'r ymarfer, yr amcangyfrifwyd y byddent rhwng £5 miliwn a £6 miliwn.

3.50 Yn eu hadroddiad ar Gyllid GIG Cymru 2002, mynegodd y Pwyllgor Archwilio bryderon arbennig bod yr ôl-groniad wrth brisio presgripsiynau yn effeithio ar yr ymgais i wella rhagamcanion ariannol gan ei gwneud yn anos i reoli costau'r broses o ragnodi cyffuriau gan feddygon teulu. Dywedodd Cyfarwyddiaeth y GIG Cymru wrthyf, erbyn Ionawr 2003, fod yr holl ordaliadau wedi cael eu hadennill a bod yr ôl-groniad o ran prisiau wedi'i glirio.

3.51 Mae'r Uned Gwasanaethau Rhagnodi, a sefydlwyd er mwyn delio â'r gordaliadau, bellach yn priso presgripsiynau yn unol ag amserlenni cytûn, yn amodol ar tua tri diwrnod wrth gefn. Mae'r broses o gynhyrchu Gwybodaeth Reoli ar gyfer y Gwasanaeth hefyd yn mynd y tu hwnt i dargedau'r Cytundeb Lefel Gwasanaeth. Mae Llywodraeth Cynulliad Cymru yn monitro perfformiad yr Uned yn fisol a cheir adroddiad a thrafodaeth lawn ar lefel Bwrdd yn chwarterol.

Y Fenter Cyllid Preifat yn GIG Cymru

3.52 Mae'r defnydd o'r Fenter Cyllid Preifat yn dal i fod yn fater sydd â phroffil uchel ac a allai gyflwyno risgiau uchel i nifer o gyrff GIG. Mae'n fath o bartneriaeth gyhoeddus/breifaf lle mae'r sector preifat yn gweithio gyda'r sector cyhoeddus i ddarparu gwasanaethau cyhoeddus. Mae'r broses gyfrifo yn gymhleth a cheisia archwilwyr penodedig gynorthwyo cyrff wrth ddehongli arweiniad y Trysorlys ar faterion megis caffael, gwerth am arian a fforddiadwyedd. Yn ystod blynyddoedd

blaenorol, mae archwilwyr penodedig wedi nodi problemau arbennig mewn perthynas â pharatoi achosion busnes, creu cymaryddion yn y sector cyhoeddus a fforddiadwyedd. Yn 2001-2002, nododd yr archwilwyr broblemau penodol yn ymwneud â fforddiadwyedd. Fodd bynnag, gwnaed gwelliannau sylweddol mewn perthynas â rhoi cyfrif am asedau gweddilliol o ganlyniad i gontractau'r Fenter Cyllid Preifat.

3.54 Mae Llawlyfr Buddsoddiad Cyfalaf y GIG yn cyfarwyddo unrhyw sefydliad y GIG, pan fyddant yn ystyried prosiectau cyfalaf newydd, i archwilio'r posibilrwydd o ariannu'r buddsoddiad drwy gyfrwng y Fenter Cyllid Preifat. Roedd cyfrifon cryno ymddiriedolaethau'r GIG yng Nghymru ar gyfer 2001-2002 yn cynnwys chwe ymddiriedolaeth lle datgelwyd trafodion cyllid preifat. Roedd dau ychwanegiad yn ystod y flwyddyn ariannol: Ysbyty Baglan ac Ysbyty Dewi Sant. Cofnododd y cynlluniau werth cyfalaf amcangyfrifedig o £113 miliwn yn cwmpasu 12 o drafodion Menter Cyllid Preifat ar wahân: un cynllun ar fantolen £2.5 miliwn ac un ar ddeg oddi ar fantolen £110.5 miliwn. Y gwariant gweithredol cysylltiedig ar y cynlluniau hyn ar gyfer 2001-2002 oedd £5.3 miliwn (2000-2001: £3.2 miliwn). Mae Ymddiriedolaethau'r GIG yn ymrwymedig i dalu £16.1 miliwn (2000-2001: £13.1 miliwn) mewn taliadau blynyddol yn ystod hyd einioes y cynlluniau. Rhestrwyd y tri chynllun â'r gwerth cyfalaf mwyaf yn **Nhabl 3** isod:

Materian Adrodd y Dyfodol

Gweithredu Llyfr ariannol

3.55 Mae deuddeg ymddiriedolaeth y GIG wedi ymuno â chontractau unigol wyth blynedd gyda Darparwr Gwasanaeth Cymwysiadau ar gyfer system ariannol Oracle. Gweithredwyd y system hon fel cronfa ddata unigol yn cynnwys data sy'n ymwneud â'r deuddeg ymddiriedolaeth. Ffurfiwyd bwrdd prosiect er mwyn rheoli penderfyniadau yr oedd angen i bob ymddiriedolaeth gytuno arnynt.

3.56 Cynhaliodd y Comisiwn Archwilio adolygiad gweithredu cychwynnol, a oedd yn amlygu gwendidau rheoli pwysig. Ymhlith y pryderon penodol roedd risg uwch o dwyll yn deillio o reolaethau annigonol o ran defnyddwyr y cymwysiadau, a'r ffaith nad yw'r system yn bodloni amseroedd ymateb cytundebol.

3.57 Mae'r Comisiwn Archwilio yn bwriadu cyflawni gwaith archwilio pellach ar y reolaethau sydd ar waith ar gyfer system ariannol Oracle yn 2002-2003 yn cynnwys adolygiad o'r broses o weithredu cynlluniau i fynd i'r afael â'r holl faterion nas ymdriniwyd â hwy ac asesiad o'r graddau y gellir dibynnu ar y rheolaethau o ran systemau ariannol Oracle yr ymddiriedolaethau.

Tabl 3

Menter Cyllid Preifat - Crynodeb o'r Cynlluniau Cyfalaf Mwyaf

Ymddiriedolaeth y GIG	Gwerth cyfalaf amcangyfrifedig y cynllun	Cost referniw flynyddol amcangyfrifedig	Cyfnod y contract	Disgrifiad o'r cynllun
Ymddiriedolaeth GIG Bro Morgannwg	£66 miliwn	£10 miliwn	30 mlynedd	Ysbyty Baglan
Ymddiriedolaeth GIG Cymru a'r Fro	£14 miliwn	£2.4 miliwn	30 mlynedd	Ysbyty Dewi Sant
Ymddiriedolaeth Gofal Iechyd Gwent	£10 miliwn	£1.7 miliwn	25 mlynedd	Ysbyty Cymuned Cas-gwent

A: Dadansoddiad o berfformiad ariannol yn ôl ardal economi iechyd

Mae'r atodiad hwn yn dadansoddi iechyd ariannol pob un o'r pum awdurdod iechyd yng Nghymru ac Ymddiriedolaethau'r GIG sy'n rhan o ardal weithredu pob awdurdod iechyd. Caiff Ymddiriedolaeth GIG Gwasanaethau Ambiwllans Cymru a'r Bwrdd Ymarfer Deintyddol eu hystyried ar wahân.

Noder: Mae'r holl gyfeiriadau at wybodaeth a ragwelir ar gyfer 2002-2003 yn seiliedig ar ffurflenni ariannol awdurdodau iechyd ac ymddiriedolaethau'r GIG ar gyfer Rhagfyr 2002, sef y ffigurau diweddaraf a oedd ar gael ar y dyddiad cyhoeddi.

A1. Bro Taf

A2. Dyfed Powys

A3. Gwent

A4. Iechyd Morgannwg

A5. Gogledd Cymru

A6. Gwasanaeth Ambiwllans Cymru

A7. Bwrdd Ymarfer Deintyddol

ATODIAD A1

Ardal economi iechyd Bro Taf

- A1.1 Nododd y cyrff iechyd o fewn ardal economi iechyd Bro Taf ddiffyg cyffredinol o £2.66 miliwn ar gyfer 2001-2002. £10.60 miliwn oedd y diffyg net cronodig ar 31 Mawrth 2002. Mae diffyg cronodig yr Awdurdod Iechyd wedi cynyddu o £9.44 miliwn i £12.01 miliwn ar 31 Mawrth 2002 ar ôl caniatáu ar gyfer y diffyg o £2.57 miliwn yn ystod y flwyddyn ac incwm gohiriedig o £7.33 miliwn.
- A1.2 Dywed Adran GIG Cymru ei bod yn rhagweld diffyg rhwng £10.31 miliwn a £12.41 miliwn ar gyfer ardal economi iechyd Bro Taf ar gyfer 2002-03. Cymeradwyodd yr Adran Fframwaith Gwasanaeth ac Ariannol ar gyfer yr ardal economi iechyd ar gyfer 2002-03 a wnaeth ddarpariaeth ar gyfer uchafswm o £9.50 miliwn o ddiffyg. Mae'r amrywiaeth a ragwelir o'r Fframwaith yn deillio'n bennaf o gostau ychwanegol annisgwyl rhagnodi yn y sector gofal sylfaenol.
- A1.3 Cyflawnodd Ymddiriedolaeth Caerdydd a'r Fro darged ei chynllun adfer i adennill costau yn 2001-02 ar ôl derbyn £1.4 miliwn o gyllid cymorth strategol gan Lywodraeth Cynulliad Cymru, er mai dim ond drwy ddefnyddio mesurau achlysurol y cyflawnwyd hyn. Roedd cynllun adfer cymeradwy yr Ymddiriedolaeth yn darparu iddi gael cydbwysedd ariannol sylfaenol yn 2002-03, ond ni fydd hyn yn cael ei gyflawni ac mae'r Ymddiriedolaeth yn rhagweld diffyg o £3.45 miliwn. Ar hyn o bryd, mae'r Ymddiriedolaeth yn paratoi Cynllun Gwasanaeth ac Ariannol pum mlynedd i adfer cydbwysedd ariannol.

Tabl 4

Canlyniadau ariannol ardal economi iechyd Bro Taf ar gyfer 2001-2002, a'r rhagolwg ar gyfer 2002-2003

	Gwarged/(diffyg) ar gyfer 2001-02 £ miliwn	Gwarged/(diffyg) cronodig ar 31 Mawrth 2002 £ miliwn	Gwarged/(diffyg) a ragwelir ar gyfer 2002-03 £ miliwn	
			Isaf	Uchaf
Awdurdod Iechyd Bro Taf	(2.57)	(12.01)	(10.31)	(12.41)
Ymddiriedolaeth GIG Caerdydd a'r Fro	0.02	0.06	(3.45)	(3.45)
Ymddiriedolaeth GIG Gogledd Morgannwg	(0.14)	(2.05)	(0.35)	(0.35)
Ymddiriedolaeth GIG Pontypridd a'r Rhondda	0.06	0.90	(0.40)	(0.40)
Ymddiriedolaeth GIG Felindre	(0.03)	2.50	(0.14)	(0.14)
Cyfanswm ardal economi iechyd Bro Taf	(2.66)	(10.60)	(14.65)	(16.75)

Ffynhonnell: Cyfrifon archwilledig ar gyfer 2001-2002 a rhagolwg Adran GIG Cymru, Cynulliad Cenedlaethol Cymru

ATODIAD A2

Ardal economi iechyd Dyfed Powys

A2.1 Nododd y cyrff iechyd yn ardal economi iechyd Dyfed Powys ddiffyg net cyffredinol o £3.26 miliwn ar gyfer 2001-02. £32.88 miliwn oedd y diffyg net cronedig ar 31 Mawrth 2002. Mae diffyg cronedig yr awdurdod iechyd wedi cynyddu o £24.31 miliwn i £28.12 miliwn ar 31 Mawrth 2002 ar ôl caniatáu diffyg o £3.81 miliwn yn ystod y flwyddyn ac incwm gohiriedig o £5.76 miliwn.

A2.2 Dywed Adran GIG Cymru ei bod yn rhagweld diffyg rhwng £15.14 miliwn a £15.33 miliwn ar gyfer ardal economi iechyd Dyfed Powys ar gyfer 2002-03. Cymeradwyodd yr Adran Fframwaith Gwasanaeth ac Ariannol ar gyfer yr ardal economi iechyd ar gyfer 2002-03 a nododd uchafswm o £14.46 miliwn o ddiffyg, a gaiff ei ariannu gan fenthyciad i'r economi iechyd gan y Cynulliad. Mae'r amrywiaeth a ragwelir o'r Fframwaith yn deillio'n bennaf o gostau ychwanegol annisgwyl rhagnodi yn y sector gofal sylfaenol a gofal parhaus. Gofynnodd y Gweinidog dros lechyd a Gwasanaethau Cymdeithasol i'r Swyddfa Archwilio Genedlaethol adolygu'r diffyg a ddaeth i'r golwg yn economi iechyd Dyfed Powys yn ystod y broses o baratoi Fframwaith Gwasanaeth ac Ariannol 2002-03.

A2.3 Rhoddwyd brocerdal i'r ymddiriedolaethau ar ffurf cyllid cymorth strategol:

- ▶ Ymddiriedolaeth GIG Sir Gaerfyrddin - £3.56 miliwn
- ▶ Ymddiriedolaeth GIG Ceredigion a Chanolbarth Cymru - £0.52 miliwn
- ▶ Ymddiriedolaeth GIG Sir Benfro a Derwen - £2.08 miliwn

Roedd yr uchod yn cynnwys cyfraniad o £1.69 miliwn gan awdurdod iechyd Dyfed Powys. Derbyniodd Ymddiriedolaeth GIG Sir Benfro a Derwen incwm eithriadol o £2.21 miliwn yn ystod y flwyddyn, gan ei galluogi i gyflawni ei dyletswydd i adennill costau. Yn ogystal, derbyniodd Ymddiriedolaeth GIG Ceredigion £0.80 miliwn at yr un diben.

A2.4 Dywedodd Cyfarwyddiaeth y GIG wrthyf fod ymddiriedolaethau Dyfed Powys yn disgwyl cyflawni eu targedau arfaethedig ar gyfer 2002-03 drwy ddefnyddio mesurau achlysurol.

Tabl 5

Canlyniadau ariannol ardal economi iechyd Dyfed Powys ar gyfer 2001-2002, a'r rhagolwg ar gyfer 2002-2003

	Gwarged/(diffyg) ar gyfer 2001-02 £ miliwn	Gwarged/(diffyg) cronedig ar 31 Mawrth 2002 £ miliwn	Gwarged/(diffyg) a ragwelir ar gyfer 2002-03 £ miliwn	
			Isaf	Uchaf
Awdurdod Iechyd Dyfed Powys	(3.81)	(28.12)	(5.25)	(5.44)
Ymddiriedolaeth GIG Sir Gaerfyrddin	(1.60)	(4.51)	(6.00)	(6.00)
Ymddiriedolaeth GIG Ceredigion a Chanolbarth Cymru	0.59	(0.32)	(0.76)	(0.76)
Ymddiriedolaeth GIG Sir Benfro a Derwen	1.96	(0.49)	(2.44)	(2.44)
Ymddiriedolaeth GIG Gofal Iechyd Powys	(0.40)	0.56	(0.69)	(0.69)
Cyfanswm ardal economi iechyd Dyfed Powys	(3.26)	(32.88)	(15.14)	(15.33)

Ffynhonnell: Cyfrifon archwiliedig ar gyfer 2001-2002 a rhagolwg Adran GIG Cymru, Cynulliad Cenedlaethol Cymru

ATODIAD A3

Ardal economi iechyd Gwent

- A3.1 Nododd y cyrff iechyd yn ardal economi iechyd Gwent ddiffyg net cyffredinol o £1.31 miliwn ar gyfer 2001-02. £10.37 miliwn oedd y diffyg net cronodig ar 31 Mawrth 2002. Mae diffyg yr Awdurdod Iechyd wedi cynyddu o £9.14 miliwn i £10.46 miliwn ar 31 Mawrth 2002 ar ôl caniatáu ar gyfer diffyg o £1.32 miliwn yn ystod y flwyddyn ac incwm gohiriedig o £11.42 miliwn.
- A3.2 Dywed Adran GIG Cymru ei bod yn rhagweld diffyg rhwng £4.79 miliwn a £5.98 miliwn ar gyfer ardal economi iechyd Gwent ar gyfer 2002-03. Cymeradwyodd yr Adran Fframwaith Gwasanaeth ac Ariannol ar gyfer yr ardal economi iechyd ar gyfer 2002-03 a wnaeth ddarpariaeth ar gyfer uchafswm o £5 miliwn o ddiffyg. Mae'r amrywiaeth a ragwelir o'r Fframwaith yn deillio'n bennaf o gostau ychwanegol annisgwyl rhagnodi yn y sector gofal sylfaenol.
- A3.3 Derbyniodd cynllun adfer ardal economi iechyd Gwent gymeradwyaeth weinidogol ym mis Awst 2002. Mae'r cynllun yn darparu i'r economi iechyd gael cydbwysedd ariannol sylfaenol erbyn 2003-04, ac y dylid ad-dalu'r diffyg ariannol yn llawn erbyn 2005-06. Darparodd Llywodraeth Cynulliad Cymru £3 miliwn o gyllid cymorth strategol yn 2001-02 a gaiff ei wrthbwyso yn erbyn cynnydd mewn incwm yn yr economi iechyd yn y dyfodol a ragwelir yn dilyn y broses o weithredu fformwla dyrannu adnoddau Townsend.

Tabl 6

Canlyniadau ariannol ardal economi iechyd Gwent ar gyfer 2001-2002, a'r rhagolwg ar gyfer 2002-2003

	Gwarged/(diffyg) ar gyfer 2001-02 £ miliwn	Gwarged/(diffyg) cronodig ar 31 Mawrth 2002 £ miliwn	Gwarged/(diffyg) a ragwelir ar gyfer 2002-03 £ miliwn	
			Isaf	Uchaf
Awdurdod Iechyd Gwent	(1.32)	(10.46)	(4.73)	(5.92)
Ymddiriedolaeth GIG Gofal Iechyd Gwent	0.01	0.09	(0.06)	(0.06)
Cyfanswm ardal economi iechyd Gwent	(1.31)	(10.37)	(4.79)	(5.98)

Ffynhonnell: Cyfrifon archwiliedig ar gyfer 2001-2002 a rhagolwg Adran GIG Cymru, Cynulliad Cenedlaethol Cymru

ATODIAD A4

Ardal economi iechyd lechyd Morgannwg

A4.1 Nododd y cyrff iechyd yn ardal economi iechyd lechyd Morgannwg ddiffyg net cyffredinol o £0.72 miliwn ar gyfer 2001-02. £4.01 miliwn oedd y gwarged net cronedig ar 31 Mawrth 2002. Mae gwarged yr Awdurdod Iechyd wedi gostwng o £1.52 miliwn i £0.79 miliwn ar 31 Mawrth 2002 ar ôl caniatáu ar gyfer y diffyg o £0.73 miliwn yn ystod y flwyddyn ac incwm gohiriedig o £4.15 miliwn.

A4.2 Dywed Adran GIG Cymru ei bod yn rhagweld diffyg o £2.21 miliwn ar gyfer ardal economi iechyd lechyd Morgannwg ar gyfer 2002-03. Cymeradwyodd yr Adran Fframwaith Gwasanaeth ac Ariannol ar gyfer yr ardal economi iechyd ar gyfer 2002-03 a wnaeth ddarpariaeth ar gyfer uchafswm o £3.13 miliwn o ddiffyg.

Tabl 7

Canlyniadau ariannol ardal economi iechyd lechyd Morgannwg ar gyfer 2001-2002, a'r rhagolwg ar gyfer 2002-2003

	Gwarged/(diffyg) ar gyfer 2001-02 £ miliwn	Gwarged/(diffyg) cronedig ar 31 Mawrth 2002 £ miliwn	Gwarged/(diffyg) a ragwelir ar gyfer 2002-03 £ miliwn	
			Isaf	Uchaf
Awdurdod iechyd lechyd Morgannwg	(0.73)	0.79	(2.21)	(2.21)
Ymddiriedolaeth GIG Bro Morgannwg	0	0.05	0	0
Ymddiriedolaeth GIG Abertawe	0.01	3.17	0	0
Cyfanswm ardal economi iechyd lechyd Morgannwg	(0.72)	4.01	(2.21)	(2.21)

Ffynhonnell: Cyfrifon archwilledig ar gyfer 2001-2002 a rhagolwg Adran GIG Cymru, Cynulliad Cenedlaethol Cymru

ATODIAD A5

Ardal economi iechyd Gogledd Cymru

- A5.1 Nododd y cyrff iechyd o fewn ardal economi iechyd Gogledd Cymru ddiffyg net cyffredinol o £5.06 miliwn ar gyfer 2001-2002. £2.98 miliwn oedd y diffyg net cronedig ar 31 Mawrth 2002. Mae gwarged cronedig yr Awdurdod Iechyd wedi gostwng o £2.04 miliwn i ddiffyg o £1.91 miliwn ar 31 Mawrth 2002 ar ôl caniatáu ar gyfer y diffyg o £3.95 miliwn yn ystod y flwyddyn a'r incwm gohiriedig o £5.05 miliwn.
- A5.2 Dywed Adran GIG Cymru ei bod yn rhagweld diffyg rhwng £3.77 miliwn a £4.77 miliwn ar gyfer ardal economi iechyd Gogledd Cymru ar gyfer 2002-03. Cymeradwyodd yr Adran Fframwaith Gwasanaeth ac Ariannol ar gyfer yr ardal economi iechyd ar gyfer 2002-03 a wnaeth ddarpariaeth ar gyfer uchafswm o £3.50 miliwn o ddiffyg, ac mae'n cynnwys £0.70 miliwn o gymorth strategol oddi wrth yr Awdurdod Iechyd i Ymddiriedolaeth GIG Gogledd Ddwyrain Cymru a £0.50 miliwn i Ymddiriedolaeth GIG Conwy a Sir Ddinbych. Mae'r amrywiaeth a ragwelir o'r Fframwaith yn deillio'n bennaf o gostau ychwanegol annisgwyl ar gyfer dirprwy feddygon a rhagnodi yn y sector gofal sylfaenol. Mae'r economi yn gweithio ar strategaethau er mwyn cyflawni targed ariannol y Fframwaith Gwasanaeth ac Ariannol.
- A5.3 Cymeradwywyd cynllun adfer Ymddiriedolaeth GIG Gogledd Ddwyrain Cymru gan y Gweinidog ym Mawrth 2002. Mae'r cynllun yn darparu i'r Ymddiriedolaeth gael cydbwysedd ariannol erbyn 31 Mawrth 2004. Cyflawnodd yr Ymddiriedolaeth darged ei chynllun adfer yn 2001-02 a derbyniodd y cymorth strategol canlynol - £0.27 miliwn gan Lywodraeth Cynulliad Cymru a £1.09 miliwn gan Awdurdod Iechyd Gogledd Cymru. Dywedodd Cyfarwyddiaeth y GIG wrthyf nad ydynt yn disgwyl i'r Ymddiriedolaeth gyflawni ei tharged adfer cyffredinol, ond y bydd yn llwyddo i gyflawni targedau arbedion unigol yn 2002-03.

Tabl 8

Canlyniadau ariannol ardal economi iechyd Gogledd Cymru ar gyfer 2001-2002, a'r rhagolwg ar gyfer 2002-2003

	Gwarged/(diffyg) ar gyfer 2001-02 £ miliwn	Gwarged/(diffyg) cronedig ar 31 Mawrth 2002 £ miliwn	Gwarged/(diffyg) a ragwelir ar gyfer 2002-03 £ miliwn	
			Isaf	Uchaf
Awdurdod Iechyd Gogledd Cymru	(3.95)	(1.91)	(3.10)	(4.10)
Ymddiriedolaeth GIG Conwy a Sir Ddinbych	(0.59)	(0.48)	Adennill-costau	Adennill-costau
Ymddiriedolaeth GIG Gogledd Ddwyrain Cymru	(0.45)	(0.65)	(0.67)	(0.67)
Ymddiriedolaeth GIG Gogledd Orllewin Cymru	(0.07)	0.06	Adennill-costau	Adennill-costau
Cyfanswm ardal economi iechyd Gogledd Cymru	(5.06)	(2.98)	(3.77)	(4.77)

NODER:

Cynhwysir cyfrifon Cronfa Risg Cymru o fewn cyfrifon Ymddiriedolaeth GIG Conwy a Sir Ddinbych

Ffynhonnell: Cyfrifon archwilledig ar gyfer 2001-2002 a rhagolwg Adran GIG Cymru, Cynulliad Cenedlaethol Cymru

ATODIAD A6

Ymddiriedolaeth GIG Gwasanaethau Ambiwylans Cymru

A6.1 Cyflawnodd yr Ymddiriedolaeth dargedau ei chynllun adfer yn 2001-2002 ac felly darparwyd £0.45 miliwn o gymorth ariannol iddi. Dywedodd Cyfarwyddiaeth y GIG wrthyf eu bod yn disgwyl i Ymddiriedolaeth GIG Gwasanaethau Ambiwylans Cymru gyflawni ei thargedau arfaethedig ar gyfer 2002-2003.

Tabl 9

Canlyniadau ariannol Ymddiriedolaeth GIG Gwasanaethau Ambiwylans Cymru ar gyfer 2001-2002, a'r rhagolwg ar gyfer 2002-2003

	Gwarged/(diffyg) ar gyfer 2001-02 £ miliwn	Gwarged/(diffyg) cronedig ar 31 Mawrth 2002 £ miliwn	Gwarged/(diffyg) a ragwelir ar gyfer 2002-03 £ miliwn	
			Isaf	Uchaf
Ymddiriedolaeth GIG Gwasanaethau Ambiwylans Cymru	(2.20)	(4.32)	0.95	0.95

Ffynhonnell: Cyfrifon archwilledig ar gyfer 2001-2002 a rhagolwg Cyfarwyddiaeth y GIG Cymru, Cynulliad Cenedlaethol Cymru

ATODIAD A7

Bwrdd Ymarfer Deintyddol: Gwasanaethau Deintyddol Cyffredinol yng Nghymru

A7.1 O flwyddyn ariannol 2000-2001 ymlaen, caiff cyfrif Gwasanaethau Deintyddol Cyffredinol y Bwrdd Ymarfer Deintyddol yng Nghymru ei gyfuno â chyfrif cryno'r awdurdodau iechyd yng Nghymru.

Tabl 10

Canlyniadau ariannol y Bwrdd Ymarfer Deintyddol: Gwasanaethau Deintyddol Cyffredinol yng Nghymru ar gyfer 2001-2002, a'r rhagolwg ar gyfer 2002-2003

	Gwarged/(diffyg) ar gyfer 2001-02 £ miliwn	Gwarged/(diffyg) cronedig ar 31 Mawrth 2002 £ miliwn	Gwarged/(diffyg) a ragwelir ar gyfer 2002-03 £ miliwn	
			Isaf	Uchaf
Bwrdd Ymarfer Deintyddol: Gwasanaethau Cyffredinol Deintyddol yng Nghymru	(0.76)	(11.8)	0	0

Ffynhonnell: Cyfrifon archwilledig ar gyfer 2001-2002 a rhagolwg Cyfarwyddiaeth y GIG, Cynulliad Cenedlaethol Cymru.