

14 Hydref 2014

Archwilydd Cyffredinol Cymru
Auditor General for Wales

GIG Cymru: Trosolwg o Berfformiad Ariannol a Pherfformiad Gwasanaethau 2013-14



WALES AUDIT OFFICE
SWYDDFA ARCHWILIO CYMRU



Rwyf wedi llunio'r adroddiad hwn i'w gyflwyno i'r Cynulliad Cenedlaethol
o dan Ddeddf Llywodraeth Cymru 1998 a 2006.

Roedd tîm astudiaeth Swyddfa Archwilio Cymru yn cynnwys Geraint Norman,
Clare James a Mark Jeffs o dan gyfarwyddyd Gillian Body.

Huw Vaughan Thomas
Archwilydd Cyffredinol Cymru
Swyddfa Archwilio Cymru
24 Heol y Gadeirlan
Caerdydd
CF11 9LJ

Mae'r Archwilydd Cyffredinol yn annibynnol o'r Cynulliad Cenedlaethol ac o lywodraeth. Mae'n archwilio ac yn ardystio cyfrifon Llywodraeth Cymru a'r cyrff cyhoeddus a noddir ganddi ac sy'n gysylltiedig â hithau gan gynnwys cyrff y GIG yng Nghymru. Mae ganddo'r pŵer statudol i gyflwyno adroddiadau i'r Cynulliad Cenedlaethol ar economi, effeithlonrwydd ac effeithiolrwydd y defnydd a wna'r sefydliadau hynny o'u hadnoddau wrth gyflawni eu swyddogaethau, a sut y gallent wella'r defnydd hwnnw.

Mae'r Archwilydd Cyffredinol, ynghyd ag archwilwyr penodedig, hefyd yn archwilio cyrff llywodraeth leol yng Nghymru, mae'n cynnal astudiaethau gwerth am arian mewn llywodraeth leol ac yn arolygu cydymffurfiaeth gydag anghenion Mesur Llywodraeth Leol (Cymru) 2009.

Mae'r Archwilydd Cyffredinol yn ymgymryd â'i waith gan ddefnyddio staff ac adnoddau eraill a ddarperir gan Swyddfa Archwilio Cymru, sydd yn fwrdd statudol wedi'i sefydlu ar gyfer y nod hwnnw ac i fonitro a chynghori'r Archwilydd Cyffredinol.

Am ragor o wybodaeth ysgrifennwch at yr Archwilydd Cyffredinol yn y cyfeiriad uchod, ffôn 02920 320500, e-bost: info@wao.gov.uk, neu gweler y wefan www.wao.gov.uk.

© Archwilydd Cyffredinol Cymru 2014

Cewch aildefnyddio'r cyhoeddiad hwn (heb gynnwys y logos) yn rhad ac am ddim mewn unrhyw fformat neu gyfrwng. Rhaid i chi ei aildefnyddio'n gywir ac nid mewn cyd-destun camarweiniol. Rhaid cydnabod y deunydd fel hawlfraint Archwilydd Cyffredinol Cymru a rhaid rhoi teitl y cyhoeddiad hwn. Lle nodwyd deunydd hawlfraint unrhyw drydydd parti bydd angen i chi gael caniatâd gan ddeiliaid yr hawlfraint dan sylw cyn ei aildefnyddio.

Os ydych angen unrhyw un o'n cyhoeddiadau mewn ffurf ac/neu iaith wahanol cysylltwch â ni gan ddefnyddio'r manylion canlynol: Ffôn 029 2032 0500, e-bost info@wao.gov.uk

Cynnwys

	Crynodeb	6
	Argymhellion	10
1	Llwyddodd GIG Cymru i fantoli'r gyllideb yn 2013-14 drwy arbedion sylweddol ac arian ychwanegol er i rai o gyrff y GIG orwario	11
	Mae'r Adran Iechyd a Gwasanaethau Cymdeithasol wedi atgyfnerthu ei threfniadau rheoli ariannol ond roedd angen iddi gael £200 miliwn ychwanegol o adrannau eraill a chronfeydd wrth gefn er mwyn rheoli ei chyllideb yn 2013-14	13
	Er eu bod yn gwneud cryn ymdrech i wneud hynny, mae cyrff y GIG yn ei chael hi'n fwyfwy anodd dod o hyd i arbedion cynaliadwy a methodd tri o gyrff y GIG â mantoli'r gyllideb yn 2013-14	18
2	Roedd perfformiad ym mhob rhan o GIG Cymru yn 2013-14 yn gymysg ac ni chyflawnwyd llawer o dargedau allweddol yn rheolaidd	28
	Mae perfformiad yn erbyn dangosyddion atal yn gwella ar y cyfan er nad yw rhai targedau newydd yn cael eu cyflawni	29
	Er gwaethaf rhai gwelliannau, ar y cyfan nid yw'r GIG yn cyflawni ei dargedau allweddol ar gyfer profiad a mynediad cleifion	30
	Bu perfformiad yn erbyn mesurau ansawdd a diogelwch yn gymysg yn 2013-14	35
	Dengys data marwolaethau fod y sefyllfa yn gwella ar y cyfan ac eithrio gofal cardiaidd	38
	Mae cynnydd cadarnhaol wedi'i wneud o ran dangosyddion integreiddio rhwng gwahanol rannau o'r GIG a gofal cymdeithasol	39
	Roedd cynnydd yn erbyn targedau ar gyfer y gweithlu yn gymysg	41

3	Mae cynlluniau integredig tair blynedd yn gam ymlaen ond bydd yn anodd i GIG Cymru wneud cynnydd heb newid trawsnewidiol	43
	Rydym yn disgwyl i gynlluniau tair blynedd arwain at wasanaethau, y gweithlu a chyllid yn cael eu rheoli mewn modd mwy integredig ond mae risgiau sylweddol i'w rheoli wrth i'r broses ymsefydlu	44
	Unwaith eto mae'r GIG yn wynebu gostyngiad yn ei gyllideb mewn termau arian parod ar ddechrau'r flwyddyn ariannol 2014-15 ac mae'n debygol o'i chael hi'n anodd gweithredu heb ragor o arian refeniw a chyfalaf	49
	Mae pwysau ariannol a phwysau o ran y galw am wasanaethau yn golygu ei bod yn hanfodol newid gwasanaethau'r GIG yn sylweddol ond araf fu'r cynnydd hyd yma	53
	Atodiadau	
	Atodiad 1 – Dulliau archwilio	58
	Atodiad 2 – Ymatebion Llywodraeth Cymru i argymhellion y llynedd	59
	Atodiad 3 – Crynodeb ariannol yn ôl Corff y GIG 2013-14	65

Crynodeb

- 1 Dros y blynyddoedd diwethaf, mae GIG Cymru – sy'n cynnwys Adran Iechyd a Gwasanaethau Cymdeithasol Llywodraeth Cymru (yr Adran) a 10 Corff y GIG yng Nghymru – wedi wynebu setliadau ariannol llymach na'i sefydliadau cyfatebol mewn rhannau eraill o'r DU. Mae'n rhaid i Lywodraeth Cymru ariannu amrywiaeth o wasanaethau, gan gynnwys y GIG, yn erbyn cefndir o alw cynyddol a chaledi ariannol. Mae GIG Cymru yn wynebu her gynyddol i leihau costau heb effeithio ar brofiadau cleifion, diogelwch ac ansawdd gwasanaethau.
- 2 Mae'r adroddiad hwn yn darparu asesiad manwl o'r sefyllfa ariannol ym mhob rhan o GIG Cymru yn 2013-14. Mae hefyd yn ystyried perfformiad wrth ddarparu gwasanaethau, gan ganolbwyntio ar y meysydd hynny y mae'r Adran wedi'u nodi fel blaenoriaeth. Wedyn, aiff yr adroddiad ati i ystyried yr heriau ariannol a gwasanaeth y mae GIG Cymru yn eu hwynebu yn y dyfodol. Nodir y dulliau archwilio a ddefnyddiwyd gennym i gynnal y gwaith hwn yn **Atodiad 1**.
- 3 Mae dwy bennod gyntaf yr adroddiad hwn yn ymdrin â chyfnod 2013-14, pan fu cyrff y GIG yn gweithio o fewn dwy set o reolau cyfrifyddu, yn dibynnu ar b'un a ydynt yn 'ymddiriedolaeth y GIG' neu'n 'fwrdd iechyd lleol'. Yn gyffredinol, mae'n ofynnol i holl gyrff y GIG, mewn rhyw ffordd neu'i gilydd, fantoli'r gyllideb bob blwyddyn. Mae'r Adran wedi cyflwyno cyfundrefn ariannol fwy hyblyg o 2014-15 fel y gall byrddau iechyd lleol, yn hytrach na chael targed blynyddol ar gyfer mantoli'r gyllideb, fantoli'r gyllideb dros gyfnod o dair blynedd. Mae trydedd bennod yr adroddiad hwn yn ystyried yr heriau sy'n wynebu'r GIG yn ystod 2014-15 ac ar ôl hynny.

Llwyddodd GIG Cymru i fantoli'r gyllideb yn 2013-14 drwy sicrhau arbedion sylweddol ac arian ychwanegol er i rai o Gyrff y GIG orwario

- 4 Ar ddechrau 2013-14, cyllideb refeniw gyffredinol yr Adran ar gyfer iechyd a gwasanaethau iechyd oedd £6.1 biliwn¹. Caiff y mwyafrif helaeth o gyllideb yr Adran ei wario ar ddarparu gwasanaethau'r GIG drwy 10 Corff y GIG, drwy arian craidd a'r arian ar gyfer mentrau penodol. Nododd yr Adran nifer o bwysau cost yn gynnar: y risg y byddai cyrff y GIG yn gorwario a phwysau cost nas ariannwyd ar raglenni canolog. Creodd yr Adran gyllideb wrth gefn o'r cychwyn cyntaf, ond cydnabu nad oedd yn debygol o fod yn ddigon i gwmpasu'r risgiau ariannol a fyddai'n codi yn ystod y flwyddyn. Gwnaeth yr Adran rai penderfyniadau seiliedig ar risg i leihau gwariant ar raglenni canolog. Fodd bynnag, nid oedd yr arbedion yn ddigon i wneud iawn am y diffygion yr oedd cyrff unigol y GIG yn rhoi gwybod amdanynt. Yn ystod y flwyddyn, roedd angen swm ychwanegol o £200 miliwn ar yr Adran (tua 3 y cant o'r gyllideb refeniw wreiddiol), y dyrannodd £150 miliwn ohono i gyrff y GIG.
- 5 Mae'r Adran wedi atgyfnerthu ei ddull rheoli ariannol. Yn wahanol i flynyddoedd blaenorol, rhoddodd yr Adran rywfaint o hyblygrwydd iddi ei hun drwy beidio â mynnu na fyddai mwy o arian ar gael ac, yn lle hynny, cyhoeddodd y câi adolygiad canol blwyddyn o'r sefyllfa ariannol ei gynnal. Dyrannodd yr Adran arian ychwanegol i gyrff y GIG ar ôl hynny gan ddefnyddio fformiwla yn seiliedig ar anghenion y boblogaeth. Roedd hwn yn ddull synhwyrol o weithredu am iddo helpu

¹ Er bod yr arian yn y gyllideb wedi'i rannu mewn egwyddor, £5.9 biliwn ar gyfer gwasanaethau sy'n ymwneud ag iechyd a £0.2 biliwn ar gyfer gwasanaethau cymdeithasol, mae'r Adran wedi mabwysiadu dull integredig o reoli cyllid ar draws iechyd a gwasanaethau cymdeithasol.

i osgoi'r risg o 'wobrwyo'r' cyrff GIG hynny a gofnododd y diffygion mwyaf. Mae'r Adran hefyd wedi anfon neges gryfach at gyrff y GIG y bydd canlyniadau os na chaiff targedau ariannol eu cyflawni.

- 6 Cyflawnodd saith o 10 Corff y GIG eu targed i fantoli'r gyllideb yn 2013-14. Gorwariodd pob un o'r tri na lwyddodd i fantoli'r gyllideb (Bwrdd Iechyd Prifysgol Caerdydd a'r Fro, Bwrdd Iechyd Prifysgol Hywel Dda a Bwrdd Addysgu Iechyd Powys) tua £19 miliwn. Cafodd y tri byrddau iechyd lleol hyn farn amodol ar reoleidd-dra ar eu cyfrifon sy'n nodi bod y gwariant a oedd yn fwy na'u lefel awdurdodedig o wariant yn afreolaidd.
- 7 Mae cyrff y GIG wedi gwneud gwaith da unwaith eto o ran sicrhau arbedion ariannol yn ystod y flwyddyn. Mae'r arbedion gwerth £185 a gofnodwyd gan gyrff y GIG yn 2013-14 yn swm sylweddol ac nid yw ond £3 miliwn yn llai na'r ffigur a gofnodwyd yn 2012-13. Er hynny, fel y nodwyd gennym y llynedd, rydym yn pryderu ei bod yn bosibl bod rhai o'r arbedion wedi'u gorddatgan, yn enwedig y rhai ar gyfer y gweithlu. Unwaith eto eleni ceir tystiolaeth hefyd fod cyrff y GIG yn parhau i ddibynnu ar arbedion untro anghynaliadwy ac addasiadau cyfrifyddu technegol er mwyn mantoli'r gyllideb.
- 8 Fel y nodwyd gennym y llynedd, mae rhai o gyrff y GIG wedi gwneud arbedion sydd wedi effeithio ar faint o ofal dewisol y bu'n bosibl iddynt ei ddarparu. Er bod penderfyniadau o'r fath wedi'u seilio ar asesiadau risg manwl, yn y pen draw mae lleihau gweithgarwch dewisol yn debygol o gynnig gwerth gwael am arian am y bydd angen trin cleifion yn ddiweddarach, o bosibl am gost uwch.
- 9 Yn gyffredinol, mae'r broses cynllunio ariannol o fewn cyrff y GIG wedi gwella. Yn arbennig, bu cyrff y GIG yn fwy tryloyw a realistig o ran nodi'r bwlch ariannu sy'n eu hwynebu ar y cychwyn. Mae'r realaeth gynyddol hon yn welliant o gymharu â blynyddoedd blaenorol, lle mae cyrff y GIG wedi llwyddo, mewn egwyddor, i fantoli cyllidebau nad oeddent, yn ymarferol, wedi'u hategu gan gynlluniau arbedion. Gwelsom hefyd dystiolaeth bod rhai o gyrff y GIG yn herio patrymau gwario hanesyddol yn fwy, yn hytrach na chario cyllidebau a chynlluniau drosodd o'r naill flwyddyn i'r llall. Er hynny, mae lle i wella ymhellach, yn enwedig drwy rannu arfer da mewn meysydd megis lleihau costau a chraffu a gwneud gwell defnydd o ddata meincnodi.

Roedd perfformiad ym mhob rhan o GIG Cymru yn 2013-14 yn gymysg ac ni chyflawnwyd llawer o dargedau allweddol yn rheolaidd

- 10 Ystyriwyd perfformiad GIG Cymru o ran darparu gwasanaethau. Rydym wedi canolbwyntio ar y targedau y mae'r Adran wedi nodi eu bod yn rhai pwysig drwy roi statws 'Haen 1' iddynt. Rydym yn cydnabod nad yw targedau Haen 1 yn cynrychioli'r holl weithgarwch ym mhob rhan o'r GIG ac nad yw llawer o dargedau yn ddangosyddion da o ran ansawdd na diogelwch gwasanaethau'r GIG. Rydym hefyd yn cydnabod bod GIG Cymru yn wynebu pwysau sylweddol o ran y galw am wasanaethau. Mae'r Adran wrthi'n adolygu ei thargedau er mwyn sicrhau targedau Haen 1 yn canolbwyntio'n fwy ar ansawdd a chanlyniadau i gleifion.

- 11 Roedd perfformiad GIG Cymru yn ystod 2013-14 yn gymysg o gymharu â 2012-13. Mae'r GIG yn cyflawni ei dargedau atal newydd drwy roi brechlynnau i blant a'i gwneud yn haws i gael gafael ar feddygon teulu gyda'r nos a bu gostyngiad yn nifer y plant a dderbyniwyd i'r ysbyty o ganlyniad i gyflyrau cronig, a oedd i'w groesawu. Cafwyd rhai gwelliannau o ran perfformiad yn erbyn targedau ar gyfer gwasanaethau gofal heb ei drefnu, gwasanaethau iechyd meddwl, heintiau sy'n gysylltiedig â chael gofal iechyd a gofal canser, er na chyflawnwyd y targedau drwy gydol y flwyddyn. Bu dirywiad mewn perfformiad o ran cyflawni targedau amseroedd aros ar gyfer triniaeth a gynlluniwyd a darparu gofal yn amserol i gleifion strôc. Roedd perfformiad o ran y prif darged ar gyfer amseroedd ymateb ambiwlansiau fwy neu lai yr un peth â pherfformiad y llynedd ond ni lwyddwyd i gyflawni'r targed.

Mae cynlluniau integredig tair blynedd yn gam ymlaen ond bydd yn anodd i GIG Cymru wneud cynnydd heb newid trawsnewidiol

- 12 Yn unol â'n hargymhellion blaenorol, mae Llywodraeth Cymru wedi cyflwyno deddfwriaeth sy'n ei gwneud yn ofynnol i gyrff y GIG gyflwyno cynlluniau ariannol, gwasanaeth a gweithlu integredig tair blynedd. Mae'r penderfyniad i newid i fframwaith cynllunio a dyletswydd ariannol tair blynedd i'w groesawu a dylai helpu i fynd i'r afael â gwendidau blaenorol ffocws 'blynyddol' byrdymor y gyfundrefn ariannol. Yn ystod 2013-14, cyflwynodd holl gyrff y GIG gynlluniau integredig tair blynedd, ond dim ond pedwar sydd wedi'u cymeradwyo gan yr Adran. Yn dilyn asesiad cychwynnol yr Adran o'r cynlluniau, dewisodd rhai o gyrff y GIG beidio â chyflwyno cynlluniau tair blynedd diwygiedig ac maent yn dal i weithredu ar sail cylch cynllunio blynyddol.
- 13 Roedd proses yr Adran ar gyfer asesu'r cynlluniau tair blynedd yn un gadarn er bod y blynyddoedd cynnar, fel gyda'r rhan fwyaf o brosesau newydd, yn cynnwys rhywfaint o ymsefydlu ac mae meysydd lle y gellid atgyfnerthu'r broses cynllunio ymhellach. Yn benodol, mae gwaith cynllunio cyrff y GIG yn dal i fod yn seiliedig ar dybiaethau optimistaidd ynghylch faint o arbedion y gellir eu cyflawni ac i ba raddau y gellir gwella gwasanaethau er gwaethaf yr hinsawdd ariannol anodd. Gallai cyrff y GIG fod yn gliriach ynghylch yr hyn a fyddai'n digwydd pe bai rhai o'u tybiaethau yn rhy optimistaidd.
- 14 Mae buddsoddi cyfalaf i adnewyddu a moderneiddio seilwaith yn hanfodol i lwyddiant cynlluniau cyrff y GIG. Mae'r Adran wedi datblygu dull strategol o flaenoriaethu cynlluniau cyfalaf ledled Cymru yn ddiweddar ac mae'n chwilio am atebion ariannu arloesol y mae'n bwriadu eu defnyddio i asesu'r cynigion ar gyfer seilwaith yn y cynlluniau tair blynedd. Mae'r dull gweithredu newydd hwn yn dal i fod yn ei champau cynnar ond mae'n ddatblygiad i'w groesawu a fydd yn hanfodol i sicrhau dull strategol, cynaliadwy ac effeithiol o fuddsoddi mewn seilwaith.

- 15 Gan edrych tuag at flwyddyn ariannol 2014-15, mae GIG Cymru yn dechrau unwaith eto gyda diffyg diwedd blwyddyn rhagamcanol sylweddol. Mae'r Adran eisoes wedi dyrannu £23.5 miliwn o arian ychwanegol i ddau o gyrff y GIG sydd â chynlluniau tair blynedd a gymeradwywyd. Ond mae cyrff eraill y GIG yn rhagweld diffyg sy'n cyfateb i gyfanswm o £192 miliwn. Yn seiliedig ar y sefyllfa bresennol, mae'n debyg y bydd angen swm tebyg o arian ychwanegol ar GIG Cymru i'r hyn a gafodd yn 2013-14. Ar 30 Medi 2014, cyhoeddodd y Gweinidog y byddai'r GIG yn cael £200 miliwn ychwanegol yn 2014-15 a £225 miliwn ychwanegol yn 2015-16.
- 16 Mae'r sefyllfa dros y tymor canolig i'r hirdymor yn edrych yr un mor heriol oni cheir newid sylweddol o ran y ffordd y caiff gwasanaethau eu hariannu neu y caiff gwasanaethau eu trawsffurfio. Mae Ymddiriedolaeth Nuffield wedi edrych ar y gwahanol bwysau cost sy'n wynebu GIG Cymru – megis poblogaeth sy'n heneiddio ac yn cynyddu, newidiadau mewn technoleg, y cynnydd yn nifer yr unigolion â chyflyrau cronig. Mae Ymddiriedolaeth Nuffield wedi amcangyfrif y bydd diffyg ariannu sylweddol sy'n cyfateb i £2.7 biliwn erbyn 2025-26. Er mwyn cyflawni'r math o ostyngiadau cost sydd eu hangen er mwyn ymdopi â'r pwysau hynny bydd angen ailystyried ac ail-lunio gwasanaethau'r GIG mewn ffordd radical.
- 17 Gwneir rhywfaint o gynnydd o ran trawsffurfio ac ad-drefnu gwasanaethau yn strategol, ond mae cyflymdra'r newid yn araf ar y cyfan. Mae'r gwaith o ad-drefnu gwasanaethau ysbytai mewn rhai ardaloedd wedi'i oedi gan wrthwynebiad y cyhoedd a gwleidyddion ac mae manylion y costau a'r arbedion a fydd yn deillio o'r broses ad-drefnu yn ansicr. Ochr yn ochr â'r cynlluniau ynghylch ble y caiff gwasanaethau eu lleoli yn y dyfodol mae angen ailystyried sut y caiff gwasanaethau eu darparu ar gyfer y dyfodol. Erbyn hyn mae llawer o brosiectau lleol sy'n gweithio i ail-lunio a gwella rhai gwasanaethau ac mae'r Adran yn disgwyl pethau mawr gan yr agenda 'gofal iechyd darbodus' sy'n datblygu, yr ydym yn cytuno y gallai helpu i ailystyried gwasanaethau er mwyn sicrhau gwell gwerth am gost is. Mae'r Adran yn ymwybodol bod angen mwy o fanylion am yr hyn y bydd egwyddorion gofal iechyd darbodus yn ei olygu yn ymarferol. Nodwyd gennym y llynedd mai ad-drefnu gwasanaethau a'u newid yn sylweddol sy'n cynnig y cyfle gorau i sicrhau bod sail gynaliadwy i'r GIG. Erbyn hyn mae angen i GIG Cymru wneud cynnydd llawer cyflymach er mwyn iddo wireddu ei ddyheadau ar gyfer gwasanaethau cynaliadwy. Ond mae'n anodd gweld sut y gellir cyflawni'r newid hwn heb fwy o gonsensws gwleidyddol.

Argymhellion

Mae **Atodiad 2** yn nodi ein hargymhellion o'n hadroddiad blaenorol ar Gyllid y GIG ynghyd â gwybodaeth ddiweddaraf yr Adran am y cynnydd sydd wedi'i wneud.

- A1 Yn ystod ail hanner 2013-14, roedd yr Adran yn rheoli sefyllfa ariannol anodd iawn lle roedd risg wirioneddol y byddai gan gyrff y GIG ddiffyg na fyddai'r Adran yn gallu fforddio gwneud iawn amdano. Yn ystod y cyfnod hwn, roedd yr Adran yn cael amcanestyniadau gwahanol a negeseuon cymysg o'r tu mewn i rai o gyrff y GIG ynghylch beth fyddai'r sefyllfa derfynol. **Yn y dyfodol dylai'r Adran sicrhau bod pob un o gyrff y GIG yn llunio un sefyllfa diwedd y flwyddyn ragamcanol a berchenogir gan Gadeirydd, Prif Weithredwr a Chyfarwyddwr Cyllid pob un o gyrff y GIG ac y cytunwyd arni ganddynt.**
- A2 Ledled Cymru, mae cyrff y GIG yng Nghymru yn wynebu nifer o heriau o ran rheoli eu hystad ac asedau eraill megis TGCh a chyfarpar meddygol ar adeg pan fo llai o adnoddau ar gael. Mae'r Adran wrthi'n rhoi cynlluniau ar waith i wella'r modd y caiff gwariant cyfalaf ei flaenoriaethu ledled Cymru. **Mae angen i'r Adran a chyrff y GIG sicrhau, yn achos gwariant cyfalaf:**
- **bod cyrff y GIG yn nodi eu hanghenion o ran gwariant cyfalaf yn seiliedig ar eu cynlluniau tair blynedd ac fe'u hategir gan achosion busnes cadarn a gymeradwywyd sy'n nodi'r goblygiadau o ran cyfalaf a refeniw ochr yn ochr â'r effaith ar wasanaethau; a**
 - **bod angen i'r Adran sicrhau ei bod yn datblygu ac yn gwella'r rhaglen gyfalaf strategol yn seiliedig ar y blaenoriaethau cynllunio a'r amcanion buddsoddi y cytunwyd arnynt yn y cynlluniau tair blynedd.**
- A3 Mae cyflwyno cynlluniau integredig tair blynedd o fewn cyrff y GIG yn gam pwysig a chadarhaol ymlaen. Fel y gellid disgwyl gyda dull gweithredu newydd, gellid atgyfnerthu rhai agweddau ymhellach. **Yn ei chanllawiau wedi'u diweddarau ar gynlluniau integredig tair blynedd, dylai'r Adran ei wneud yn ofynnol bod cyrff y GIG:**
- **yn ymgymryd â gwaith dadansoddi sensitifrwydd, sy'n dangos sut y byddai newidiadau yn eu tybiaethau gan gynnwys cyllid, y galw am wasanaethau a'r gweithlu effeithio ar eu cynlluniau; a**
 - **datblygu cynlluniau wrth gefn lefel uchel sy'n nodi sut y maent yn bwriadu ymateb os bydd perfformiad yn gwyro oddi wrth y cynllun y cytunwyd arno.**
- A4 Yn gyffredinol, mae'r Adran yn gwneud cynnydd rhesymol o ran gweithredu ein hargymhellion blaenorol. Fodd bynnag, mae dau faes lle y bu'r cynnydd yn araf. **Dylai'r Adran atgyfnerthu a mynd ati gyda mwy o frys i wneud y canlynol:**
- **herio cyrff y GIG ynghylch yr arbedion a gofnodwyd mewn perthynas â'r gweithlu a maint y newidiadau i'r gweithlu; a**
 - **helpu cyrff y GIG i rannu dysgu a gwersi o ymdrechion llwyddiannus (ac aflwyddiannus) i wella gwasanaethau mewn ffordd gynaliadwy a, lle bo hynny'n berthnasol, leihau costau.**

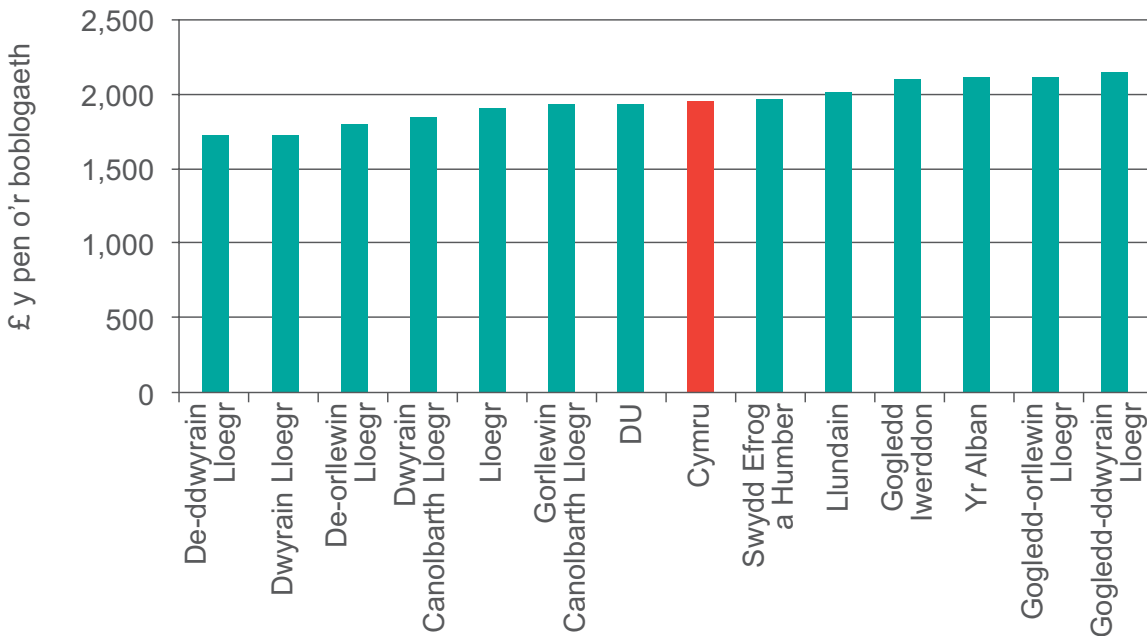
Rhan 1

Llwyddodd GIG Cymru i fantoli'r gyllideb yn 2013-14 drwy arbedion sylweddol ac arian ychwanegol er i rai o gyrff y GIG orwario



- 1.1 Mae'r adran hon o'r adroddiad yn edrych ar y camau a gymerwyd ym mhob rhan o GIG Cymru² er mwyn sicrhau bod y gwasanaeth yn gallu gweithredu o fewn ei gyllideb yn 2013-14. Yn gyntaf, mae'n ystyried y camau a gymerwyd gan yr Adran er mwyn rheoli cyllideb gyffredinol y GIG. Yn ail, mae'n ystyried y camau a gymerwyd gan gyrrff unigol y GIG wrth iddynt geisio cyflawni eu targedau ariannol yn ystod y flwyddyn – y prif darged oedd llwyddo i fantoli'r gyllideb.
- 1.2 Cyn ystyried y manylion, mae'n bwysig nodi'r cyd-destun ariannol ehangach lle mae GIG Cymru yn gweithredu. Fel y nodwyd yn ein dau adroddiad blaenorol ar gyllid y GIG, mae GIG Cymru yn wynebu mwy o bwysau ariannol na rhannau tebyg eraill o'r DU. Er bod gwariant ar iechyd fesul pen o'r boblogaeth ychydig yn uwch yng Nghymru nag yn Lloegr yn 2012-13, bydd Cymru ar ei hôl hi os bydd y tueddiadau diweddar yn parhau. Fel y dangosir yn **Ffigur 1**, mae gwariant fesul pen o'r boblogaeth yn parhau i fod yn is yng Nghymru nag mewn ardaloedd â nodweddion demograffig ac economaidd-gymdeithasol tebyg megis Gogledd Iwerddon, yr Alban a Gogledd Lloegr. Nid yw'r ffigurau hyn yn adlewyrchu'r arian ychwanegol a ddyrannwyd i'r GIG yng Nghymru yn ystod 2013-14. Mae'r Swyddfa Ystadegau Gwladol yn bwriadu darparu'r wybodaeth ddiweddaraf, ar gyfer 2013-14, ym mis Tachwedd 2014.

Ffigur 1 – Gwariant ar iechyd fesul pen o'r boblogaeth 2012-13



Ffynhonnell: ONS Country and Regional Analysis

² Pan gyfeiriwn at 'GIG Cymru' rydym yn golygu holl gyrrff y GIG – y saith bwrdd iechyd lleol a'r tair ymddiriedolaeth GIG – ac Adran Iechyd a Gwasanaethau Cymdeithasol Llywodraeth Cymru a arweinir gan Brif Weithredwr y GIG.

Mae'r Adran Iechyd a Gwasanaethau Cymdeithasol wedi atgyfnerthu ei threfniadau rheoli ariannol ond roedd angen iddi gael £200 miliwn ychwanegol o adrannau eraill a chronfeydd wrth gefn er mwyn rheoli ei chyllideb yn 2013-14

Dechreuodd yr Adran 2013-14 gyda bwlch ariannu sylweddol ar gyfer cyrff y GIG a rhaglenni a reolir yn ganolog

- 1.3 Ym mis Ebrill 2013, roedd yr elfen iechyd o gyllideb refeniw'r Adran ar gyfer 2013-14 yn cyfateb i £5.88 biliwn. Roedd y gyllideb, mewn termau arian parod, un y cant (£59 miliwn) yn is na chyllideb 2012-13³. Mae'r GIG yn wynebu amrywiaeth o bwysau cost bob blwyddyn, gan gynnwys chwyddiant, codiadau cyflog a galw cynyddol am wasanaethau. O ganlyniad, mae angen i gyrff y GIG ddod o hyd i arbedion newydd yn ogystal â'r rhai a sicrhawyd mewn blynyddoedd blaenorol. Ym mis Ebrill 2013, cyfrifodd cyrff y GIG yng Nghymru fod cyfanswm y bwlch ariannu ar gyfer 2013-14 yn cyfateb i £432 miliwn. Bryd hynny, roedd cyrff y GIG wedi nodi cynlluniau arbed gwerth £225, a oedd yn gadael bwlch ariannu o £205 miliwn.
- 1.4 Yn ogystal â'r pwysau ar gyllidebau cyrff y GIG, nododd yr Adran bwysau cost o £75 miliwn ar raglenni canolog y GIG hefyd. Roedd y pwysau hyn yn cynnwys pwysau chwyddiant cyffredinol a phwysau cost newydd mewn meysydd megis taliadau i ymarferwyr gofal sylfaenol, brechlynnau newydd ac esgeuluster clinigol. Adolygodd yr Adran gynlluniau gwario ychydig cyn dechrau'r flwyddyn ariannol a nododd gyfleoedd i arbed £15 miliwn. Sicrhawyd mwy na hanner yr arbedion hyn drwy leihau'r cyllidebau sylfaenol ar gyfer y gweithlu a gwybodeg (£4 miliwn o'r naill a'r llall). Gadawodd yr arbedion hyn, ar y cyd â chyllideb wrth gefn yr Adran gwerth £30 miliwn, fwlch net o £30 miliwn mewn cyllidebau canolog ar ddechrau 2013-14.

Er iddi ddod o hyd i arbedion mewn rhaglenni canolog, roedd angen i'r Adran gael £200 miliwn ychwanegol o gronfeydd wrth gefn ac adrannau eraill

- 1.5 Cydnabu Llywodraeth Cymru yn gynnar yn y flwyddyn ariannol y byddai angen arian ychwanegol ar y GIG. Yn dilyn trafodaethau rhwng Gweinidogion yn ystod haf 2013, pennodd Llywodraeth Cymru darged i godi £150 miliwn o adrannau eraill y llywodraeth i gefnogi'r GIG. Ym mis Hydref 2013, cyhoeddodd y Gweinidog Cyllid y byddai £150 miliwn ychwanegol yn cael ei roi i'r GIG. Penderfynodd yr Adran ddyrannu'r rhan fwyaf o'r arian i gyrff y GIG gan ddefnyddio 'fformiwla Townsend'⁴. Roedd y dull gweithredu hwn yn un synhwyrol am ei fod yn osgoi 'gwobrwyo'r' cyrff GIG hynny sy'n cofnodi'r diffygion mwyaf.

3 Y gostyngiad mewn termau real, gan ystyried chwyddiant, ar ddechrau 2013-14 oedd 3.3 y cant (£192 miliwn). Mae'r gostyngiad rhwng 2012-13 a 2013-14 i'w briodoli'n bennaf i drosglwyddiad cyfalaf i refeniw yn 2012-13.

4 Mae'r fformiwla hon yn seiliedig ar y boblogaeth i raddau helaeth, gydag addasiad i adlewyrchu anghenion iechyd cymharol y boblogaeth.

1.6 Nid oedd y £150 miliwn ychwanegol yn uniongyrchol gysylltiedig â'r diffygion disgwylidig yr oedd cyrff y GIG yn eu cofnodi. Fel y dengys Ffigur 2, roedd elfennau at ddibenion penodol: cynyddu lefelau nyrsio, cynlluniau rhyddhau cynnar gwirfoddol (VER), brechlynnau a Kalydeco – cyffur newydd i drin ffeibrosis systig. Dyrannwyd y £123.5 miliwn arall i leihau pwysau o ran gofal heb ei drefnu, gan ddefnyddio fformiwla Townsend.

Ffigur 2 – Dyrannu'r arian ychwanegol a gyhoeddwyd ym mis Hydref 2013

Cyrff y GIG	Staffio Nyrsio £000	Gofal heb ei drefnu (gan gynnwys Pwysau ar Ambiwylansau) £000	Rhaglen Imiwneiddio £000	Ariannu'r Cyffur Kalydeco £000	Ariannu Cynlluniau Rhyddhau Cynnar Gwirfoddol £000	Cyfanswm £000
Bwrdd Iechyd Prifysgol Abertawe Bro Morgannwg	1.80	21.80	1.30	-	0.68	25.58
Bwrdd Iechyd Prifysgol Aneurin Bevan	1.90	23.88	1.14	-	0.13	27.05
Bwrdd Iechyd Prifysgol Betsi Cadwaladr	2.20	26.64	1.56	-	0.50	30.90
Bwrdd Iechyd Prifysgol Caerdydd a'r Fro	1.40	17.09	1.03	-	2.63	22.15
Bwrdd Iechyd Prifysgol Cwm Taf	1.10	13.42	0.66	-	1.68	16.86
Bwrdd Iechyd Prifysgol Hywel Dda	1.30	15.51	0.86	-	1.30	18.97
Bwrdd Addysgu Iechyd Powys	0.40	5.16	0.30	-	0.05	5.91
Ymddiriedolaeth GIG Iechyd Cyhoeddus Cymru	-	-	-	-	-	-
Ymddiriedolaeth GIG Felindre	-	-	-	-	-	-
Ymddiriedolaeth GIG Gwasanaethau Ambiwylans Cymru	-	-	-	-	0.47	0.47
Rhaglen Ganolog	-	-	0.15	2.00	-	2.15
Cyfanswm	10.10	123.50	7.00	2.00	7.43	150.03

Ffynhonnell: Adolygiad canol blwyddyn yr Adran Hydref 2013

- 1.7 Ym mis Hydref 2013, nododd yr Adran, hyd yn oed ar ôl ystyried yr arian ychwanegol, y byddai gan gyrff y GIG ddiffyg o fwy na £55 miliwn ar ddiwedd y flwyddyn. Roedd yr Adran a'r Gweinidog Iechyd a Gwasanaethau Cymdeithasol (y Gweinidog) yn glir ar yr adeg hon, oherwydd maint yr her ariannol, y bydd angen gwneud rhagor o benderfyniadau a dewisiadau anodd a pharhau â rheolaethau ariannol llym iawn, gwaith monitro a threfniadau atebolrwydd.
- 1.8 Yn dilyn y cyhoeddiad ym mis Hydref 2013, lleihaodd y diffyg rhagamcanol cyffredinol ar draws gyrff y GIG £107 miliwn. Cyfarfu Prif Weithredwr GIG Cymru â Phrif Weithredwyr gyrff y GIG a chyfarfu'r Gweinidog â Chadeiryddion gyrff y GIG. Yn dilyn y cyfarfodydd hyn, ysgrifennodd Prif Weithredwr GIG Cymru at bob un o gyrff y GIG gan nodi bod eu diffygion rhagamcanol yn annerbyniol a bod yr Adran yn disgwyl iddynt gofnodi diffygion is ar ddiwedd y flwyddyn. Dangosodd y llythyr hyn fod negeseuon a bwriadau'r Adran mewn perthynas â chyrrff y GIG wedi cryfhau sylweddol.
- 1.9 Yn ystod y cyfnod hwn, roedd yr hyn a ystyriai yn negeseuon anghyson gan rai o gyrff y GIG yn peri rhwystredigaeth i'r Adran. Darparodd rhai Cadeiryddion a Phrif Weithredwyr ffigurau ar gyfer alldro disgwylidig a oedd yn wahanol i'r rhai a gyflwynwyd gan gyrff y GIG yn eu ffurflenni monitro misol. O ganlyniad, bu'n rhaid i'r Adran ddefnyddio o leiaf ddwy set wahanol o ffigurau fel rhan o reolaeth ariannol gyffredinol yr Adran: y diffyg rhagamcanol yr oedd gyrff y GIG yn ei gofnodi drwy'r ffurflenni monitro misol, a ffigur is a oedd yn seiliedig ar sicrwydd a oedd yn cael ei roi ar lafar gan Gadeiryddion a Phrif Weithredwyr.
- 1.10 Wrth i'r flwyddyn fynd yn ei blaen, bu'r Adran yn monitro'r sefyllfa ac yn gweithio gyda chyrrff y GIG er mwyn lleihau eu diffygion rhagamcanol drwy gynnal cyfarfodydd rheolaidd rhwng uwch swyddogion yn yr Adran a chyrrff y GIG. Fodd bynnag, daeth yn fwyfwy amlwg y byddai angen rhagor o arian ar y GIG yn ychwanegol at y £150 miliwn a gyhoeddwyd ym mis Hydref 2013. Dyrannodd cyllideb atodol Llywodraeth Cymru ym mis Chwefror 2014, a ffurfiolodd y broses o ddyrannu £150 miliwn i'r Adran, £50 miliwn ychwanegol i'r GIG hefyd. Bwriadwyd i'r £50 miliwn ychwanegol gael ei ddal o fewn cyllideb Iechyd a Gwasanaethau Cymdeithasol, fel mesur wrth gefn, pe na allai rhai o gyrff y GIG fantoli'r gyllideb.
- 1.11 Dangosodd y gyllideb atodol sut y câi'r £200 miliwn ychwanegol (tua 3 y cant o gyllideb refeniw wreiddiol yr Adran) ei ariannu. Daeth adrannau o fewn Llywodraeth Cymru o hyd i arbedion gwerth £90.1 miliwn fel y nodir yn **Ffigur 3**. Roedd Llywodraeth Cymru yn gallu ariannu'r £110 miliwn arall yn bennaf gan ddefnyddio cronfeydd wrth gefn a oedd wedi'u cynyddu gan Lywodraeth Cymru gan ddefnyddio'r System Cyfnewid Cyllideb⁵ a rhywfaint o arian ychwanegol a gafwyd o ganlyniad i benderfyniadau ynghylch gwariant gan Lywodraeth y DU⁶.

5 Mae'r System Cyfnewid Cyllideb yn gytundeb rhwng Llywodraeth Cymru a Llywodraeth y DU sy'n ymwneud â defnyddio arian nas gwariwyd o'r flwyddyn flaenorol.

6 Yn ystod y flwyddyn, cynyddodd Llywodraeth y DU wariant ar raglenni mewn meysydd sydd wedi'u datganoli. Mae'r penderfyniadau hyn ynghylch gwariant yn arwain at arian ychwanegol yn cael ei roi i'r gweinyddiaethau datganoledig, gyda'r swm yn cael ei bennu gan ddefnyddio fformiwla Barnett.

Ffigur 3 – Arian o adrannau eraill a ailgyfeiriwyd i gefnogi'r GIG

Adran Llywodraeth Cymru	Arbedion
Addysg a Sgiliau	£26.4 miliwn
Cyfoeth Naturiol a Bwyd	£18.8 miliwn
Cymunedau a Threchu Tlodi	£11.7 miliwn
Economi, Gwyddoniaeth a Thrafnidiaeth	£11.0 miliwn
Llywodraeth Leol	£9.5 miliwn
Gwasanaethau canolog a gweinyddu	£7.3 miliwn
Tai ac Adfywio	£4.8 miliwn
Diwylliant a Chwaraeon	£0.6 miliwn
Cyfanswm yr arbedion	£90.1 miliwn

Ffynhonnell: Ail Gyllideb Atodol Llywodraeth Cymru, Chwefror 2014

- 1.12 Yn ystod 2013-14, gwnaeth yr Adran arbedion pellach ar raglenni canolog mewn meysydd yr oedd wedi nodi eu bod yn rhai risg isel a risg ganolig, gan gynnwys arbedion o gyllideb datblygu'r gweithlu. Roedd y ffaith bod rhai o'r pwysau cost yr oedd wedi'u rhagweld, a oedd yn deillio er enghraifft o hawliadau esgeuluster clinigol, wedi'u gwireddu ar y lefel ddisgwyliedig hefyd wedi helpu sefyllfa ariannol yr Adran. Cafwyd oedi wrth gyflwyno rhai mentrau ac roedd y galw am rai gwasanaethau yn llai na'r disgwyl ac, felly, ni wariwyd ei wariwyd eu cyllideb wreiddiol yn llawn. Hefyd, cafodd yr Adran £5 miliwn yn fwy o incwm nag yr oedd yn ei ddisgwyl gan y Cynllun Rheoleiddio Prisiau Fferyllol a ailnegodwyd sy'n cwmpasu'r DU gyfan⁷. O ganlyniad i'r newidiadau hyn, sicraodd yr Adran warged net o £13.8 miliwn ar raglenni canolog.
- 1.13 Roedd y £50 miliwn ychwanegol ar y cyd â'r gwarged o £13.8 miliwn ar raglenni canolog yn ddigon i wneud iawn am y gorwariant o £56.7 miliwn gan gyrff y GIG ar ddiwedd y flwyddyn. Felly, roedd yr Adran yn gallu rheoli o fewn ei chyllideb gyffredinol. Canlyniad net yr arian ychwanegol a ddyrannwyd i gyllideb refeniw'r GIG oedd ei bod wedi cynyddu o £5.88 biliwn ar ddechrau 2013-14 i £6.08 biliwn ar ddiwedd y cyfnod hwnnw. O gymharu â diwedd blwyddyn ariannol 2012-13, cynyddodd elfen iechyd cyllideb refeniw'r Adran mewn termau arian parod (2.4 y cant) a thermau real (ar ôl chwyddiant) (0.1 y cant).
- 1.14 Rydym wedi argymhell yn flaenorol y dylai'r Adran ddyrannu arian ychwanegol i'r GIG yn gynharach yn y flwyddyn ariannol fel y gall gyrff y GIG a'r Adran gynllunio a chymryd camau cyn gynted â phosibl. Mae'r Adran wedi bod yn llawer mwy tryloyw ac wedi gwneud cynnydd da o ran dyrannu cyfran fwy o arian y GIG i gyrff y GIG ar ddechrau'r flwyddyn ariannol. Yn 2011-12, dim ond 90 y cant o'u harian

⁷ Mae'r Cynllun Rheoleiddio Prisiau Fferyllol yn gytundeb gwirfoddol a wnaed rhwng yr Adran Iechyd yn gweithredu ar ran llywodraethau'r DU a Chymdeithas Diwydiant Fferyllol Prydain. Mae'r cynllun yn rheoli costau meddyginiaethau i'r GIG i ryw raddau ac mae'n gymwys i holl feddyginiaethau brand, trwyddedig y GIG. Daeth Cynllun Rheoleiddio Prisiau Fferyllol 2014 yn weithredol ar 1 Ionawr ar ôl i Gynllun Rheoleiddio Prisiau Fferyllol 2009 ddod i ben.

a ddyrannwyd ar ddechrau'r flwyddyn; cynyddodd y ganran hon i 93 y cant yn 2012-13 ac i 96 y cant nawr yn 2013-14. Er hynny, roedd yr Adran yn ymwybodol, cyn dechrau'r flwyddyn ariannol, fod y GIG yn wynebu lleihad yn ei gyllideb mewn termau arian parod a bod y lefel ostyngol o arbedion yn golygu ei bod yn annhebygol iawn y sicheid balans ariannol heb arian ychwanegol. Roedd cyrff y GIG wedi disgwyl cael rhywfaint o arian ychwanegol ond nid oeddent yn gwybod faint. Ni roddwyd sicrwydd iddynt tan fis Hydref 2013, saith mis ar ôl dechrau'r flwyddyn ariannol. Er y byddai wedi bod yn well rhoi sicrwydd iddynt yn gynharach, rydym yn cydnabod yr anawsterau ymarferol a gwleidyddol sy'n gysylltiedig ag ailgyfeirio symiau sylweddol o arian o adrannau eraill i gefnogi'r GIG.

Roedd yr Adran yn fwy llym wrth ymdrin â chyrrff y GIG a orwariodd ar ddiwedd y flwyddyn

- 1.15 Roedd yr Adran yn llawer mwy llym yn 2013-14 wrth ymdrin â chyrrff y GIG a orwariodd. Ar gyfer y rhai a oedd yn rhagweld y byddent yn agos at fantoli'r gyllideb (Bwrdd Iechyd Prifysgol Cwm Taf a Bwrdd Iechyd Prifysgol Betsi Cadwaladr), darparwyd arian ad-daladwy ychwanegol, a elwir yn 'froceriaeth' i'w galluogi i fantoli'r gyllideb. Fodd bynnag, ni roddwyd adnoddau ychwanegol i'r cyrrff hynny yn y GIG a oedd gryn dipyn ar ei hôl hi o ran mantoli'r gyllideb (Bwrdd Iechyd Prifysgol Caerdydd a'r Fro, Bwrdd Iechyd Prifysgol Hywel Dda a Bwrdd Addysgu Iechyd Powys). O ganlyniad cafodd y cyrrff GIG hyn farn amodol ar reoleidd-dra ar eu cyfrifon sy'n nodi bod y gwariant a oedd yn fwy na'u lefel awdurdodedig o wariant yn afreolaidd. Wrth benderfynu peidio â gwneud iawn arm y diffygion, roedd gan yr Adran resymeg glir mewn perthynas â phob un o gyrrff y GIG ac, yn gyffredinol, roedd yn awyddus i wneud y canlynol:
- a anfon neges glir y byddai canlyniadau pe na châi targedau ariannol eu cyflawni; a
 - b pheidio â gwobrwyo byrddau iechyd a oedd wedi gorwario symiau sylweddol o arian lle mae'r alldro terfynol yn fwy na'r diffyg rhagamcanol diwygiedig yn dilyn llythyr y Gweinidog dyddiedig Hydref 2013.
- 1.16 Yn ogystal â mynnu bod unrhyw arian broceru a ddarparwyd yn 2013-2014 yn cael ei ad-dalu yn 2014-15, bydd yr Adran hefyd yn mynnu bod unrhyw 'ddiffyg' yn cael ei ad-dalu gan y cyrrff GIG hynny nad ydynt yn cyflawni eu targedau ariannol. Mae'r cyrrff GIG hynny yn atebol i Bwyllgor Cyfrifon Cyhoeddus Cynulliad Cenedlaethol Cymru am eu methiant i weithredu o fewn eu cyllideb sy'n golygu y caiff eu cyfrifon eu hamodi.
- 1.17 Nid yw'r materion sy'n sail i'r penderfyniad i amodau cyfrifon y tri bwrdd iechyd yn unigryw i Gymru. Er enghraifft, yn Lloegr, cafodd 21 o Grwpiau Comisiynu Clinigol farn amodol ar reoleidd-dra ar eu cyfrifon ar gyfer 2013-14 – o'r rhain, roedd 19 i'w priodoli i achosion o fynd dros eu terfynau adnoddau (h.y. methiant i fantoli'r gyllideb).

Er eu bod yn gwneud cryn ymdrech i wneud hynny, mae cyrff y GIG yn ei chael hi'n fwyfwy anodd dod o hyd i arbedion cynaliadwy a methodd tri o gyrff y GIG â mantoli'r gyllideb yn 2013-14

1.18 Fel y nodwyd uchod, dechreuodd cyrff y GIG y flwyddyn â bwloch ariannol amcangyfrifedig o £432 miliwn. Yn ystod y flwyddyn cynyddodd pwysau cost newydd y bwloch i £460 miliwn fel y dangosir yn **Ffigur 4**. Ceisiodd cyrff y GIG gau'r bwloch hwn gan ddefnyddio cyfuniad o arbedion o Gynlluniau Gwella Costau ac arbedion eraill, ar y cyd ag arian ychwanegol gan yr Adran. Fodd bynnag, am y tro cyntaf ers ad-drefnu'r GIG yn 2009-10, methodd rhai o gyrff y GIG â mantoli'r gyllideb. Y diffyg cyfunol ar gyfer 10 corff y GIG yng Nghymru oedd £57 miliwn yn 2013-14. Nodir y sefyllfa ariannol derfynol ar gyfer pob un o gyrff y GIG yn **Atodiad 3**.

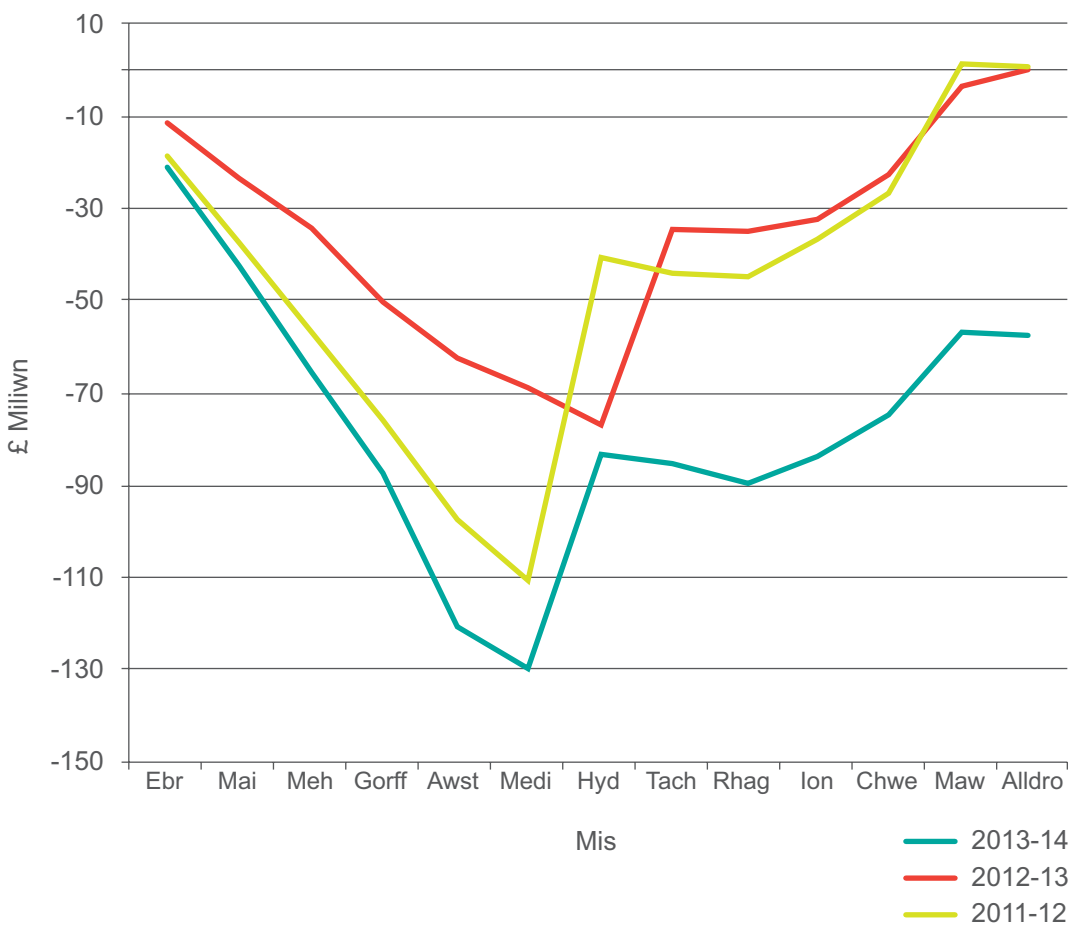
Ffigur 4 – Sut y llwyddodd cyrff y GIG i gyflawni eu halldro ariannol yn 2013-14

	£ miliwn	% o'r bwloch ariannu
Y bwloch ariannu a nodwyd ym mis Ebrill 2013 (yr arbedion gofynnol)	(429)	–
Pwysau cost ychwanegol a nodwyd yn ystod y flwyddyn	(31)	–
Cyfanswm y bwloch ariannu ar gyfer y flwyddyn	(460)	100%
Cynlluniau Gwella Costau (arbedion) a gyflawnwyd sydd wedi'u cofnodi	185	40%
Arian ychwanegol (gan gynnwys broceriaeth)	135	29%
Arall (cyfyngu ar gostau/osgoi costau, cronfeydd wrth gefn/hapddigwyddiadau, enillion cyfrifyddu/enillion eraill)	85	19%
Alldro cyfunol cyrff y GIG	(57)	12%

Ffynhonnell: Dadansoddiad Swyddfa Archwilio Cymru

1.19 Dengys Ffigur 5 yr alldro misol a gofnodwyd dros y tair blwyddyn ariannol ddiwethaf. Dengys fod 2013-14 wedi dilyn patrwm blynyddoedd blaenorol, sef: diffygion yn cynyddu nes cyrraedd hanner ffordd drwy'r flwyddyn, gostyngiad sylweddol sydd i'w briodoli i arian ychwanegol a ddarparwyd gan yr Adran ac wedyn ymdrechu tan ddiwedd y flwyddyn i gau'r blwch. Mae Ffigur 5 hefyd yn dangos y dull gwahanol o ymdrin â diffygion ar ddiwedd y flwyddyn a fabwysiadwyd gan yr Adran yn 2013-14.

Ffigur 5 – Alldro GIG Cymru dros y tair blynedd diwethaf



Ffynhonnell: Dadansoddiad Swyddfa Archwilio Cymru o Adroddiadau Cyllid a ffurflenni monitro GIG Cymru Gyfun

Er i arbedion ac enillion sylweddol gael eu cofnodi yn 2013-14, roedd rhai yn anghynaliadwy ac rydym yn pryderu ynghylch cywirdeb y ffigurau mewn rhai meysydd

Gwnaeth cyrff y GIG yn dda i arafu'r duedd i lefelau arbedion ostwng

1.20 Mae cyrff y GIG wedi nodi bod arbedion sylweddol wedi'u cyflawni dros yr ychydig flynyddoedd diwethaf a pharhaodd hyn yn 2013-14 pan gofnodwyd arbedion gwerth £185 miliwn⁸. Dengys Ffigur 6 werth arbedion a gynlluniwyd ac a gyflawnwyd yn ystod y tair blynedd diwethaf er mwyn helpu i gau'r bwlch ariannu ac sydd wedi'u cofnodi. Y llynedd nodwyd gennym ei bod yn dod yn fwyfwy anodd cyflawni arbedion a bod gwerth arbedion a gofnodwyd yn gostwng o flwyddyn i flwyddyn. Bu gostyngiad bach o £3 miliwn yn unig mewn arbedion a gofnodwyd o flwyddyn i flwyddyn. O gofio bod cyrff y GIG eisoes wedi manteisio ar lawer o'r meysydd lle y gellid gwneud arbedion yn gyflym, mae sicrhau gostyngiad bach o'r fath yn dipyn o gamp.

Ffigur 6 – Cyfraniad arbedion a gynlluniwyd ac a gyflawnwyd er mwyn cau'r bwlch ariannu ac sydd wedi'u cofnodi



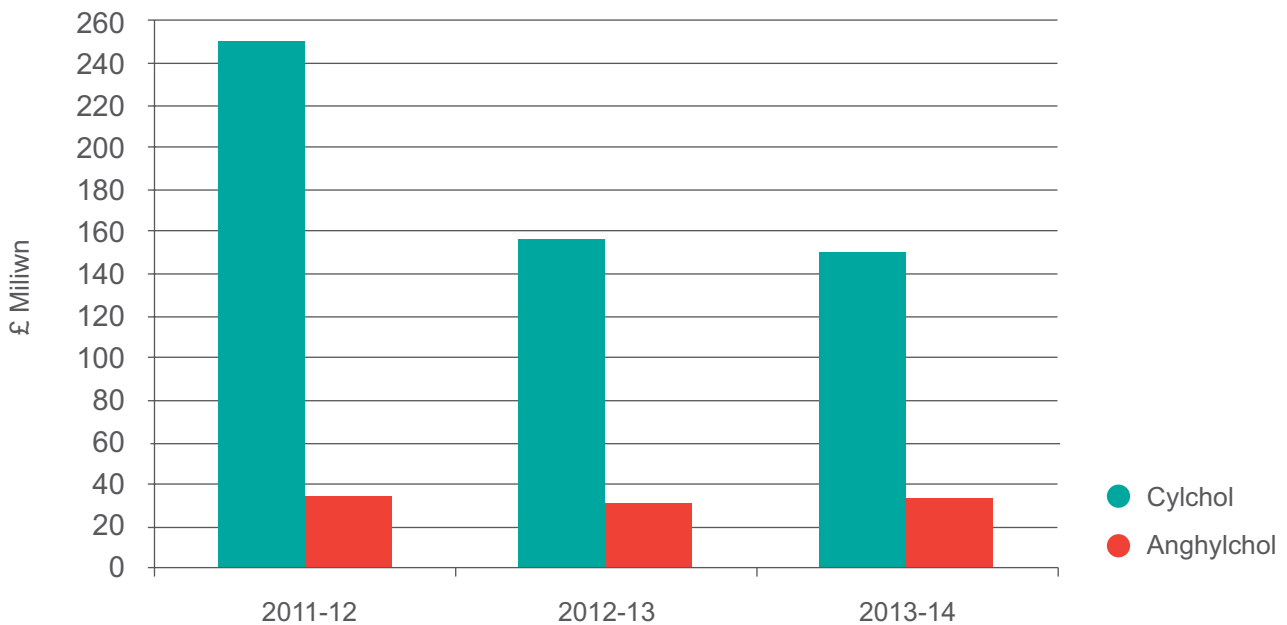
Ffynhonnell: Dadansoddiad Swyddfa Archwilio Cymru o Adroddiadau Cyllid a ffurflenni monitro GIG Gymru Gyfan

⁸ Dyma'r arbedion a gofnodwyd yn y ffurflenni monitro misol. Mae'n bosibl bod arbedion eraill neu welliannau mewn cynhyrchiant nas cynhwysir yn y wybodaeth hon.

Mae rhai arbedion yn anghynaliadwy

1.21 Wrth asesu cynaliadwyedd y dull a fabwysiadwyd ar gyfer ymdrin ag arbedion, mae'n ddefnyddiol edrych ar gyfran yr arbedion sy'n arbedion anghylchol a'r ffordd y mae'r arbedion wedi'u proffilio drwy gydol y flwyddyn. Mae arbedion anghylchol yn arbedion untro sy'n chwarae rôl bwysig o ran helpu cyrff y GIG i reoli pwysau yn ystod y flwyddyn, ond ni fyddant yn codi eto mewn blynyddoedd i ddod ac, felly, maent yn ffordd tymor byrrach a llai cynaliadwy o arbed arian. Yn gyffredinol, mae lefel arbedion anghylchol cyrff y GIG yn cynyddu. Dengys **Figur 7** fod 12.3 y cant o'r arbedion yn 2011-12 yn arbedion anghylchol, bod 16.9 y cant o'r arbedion yn 2012-13 yn arbedion anghylchol a bod 18.5 y cant o'r arbedion yn 2013-14 yn arbedion anghylchol.

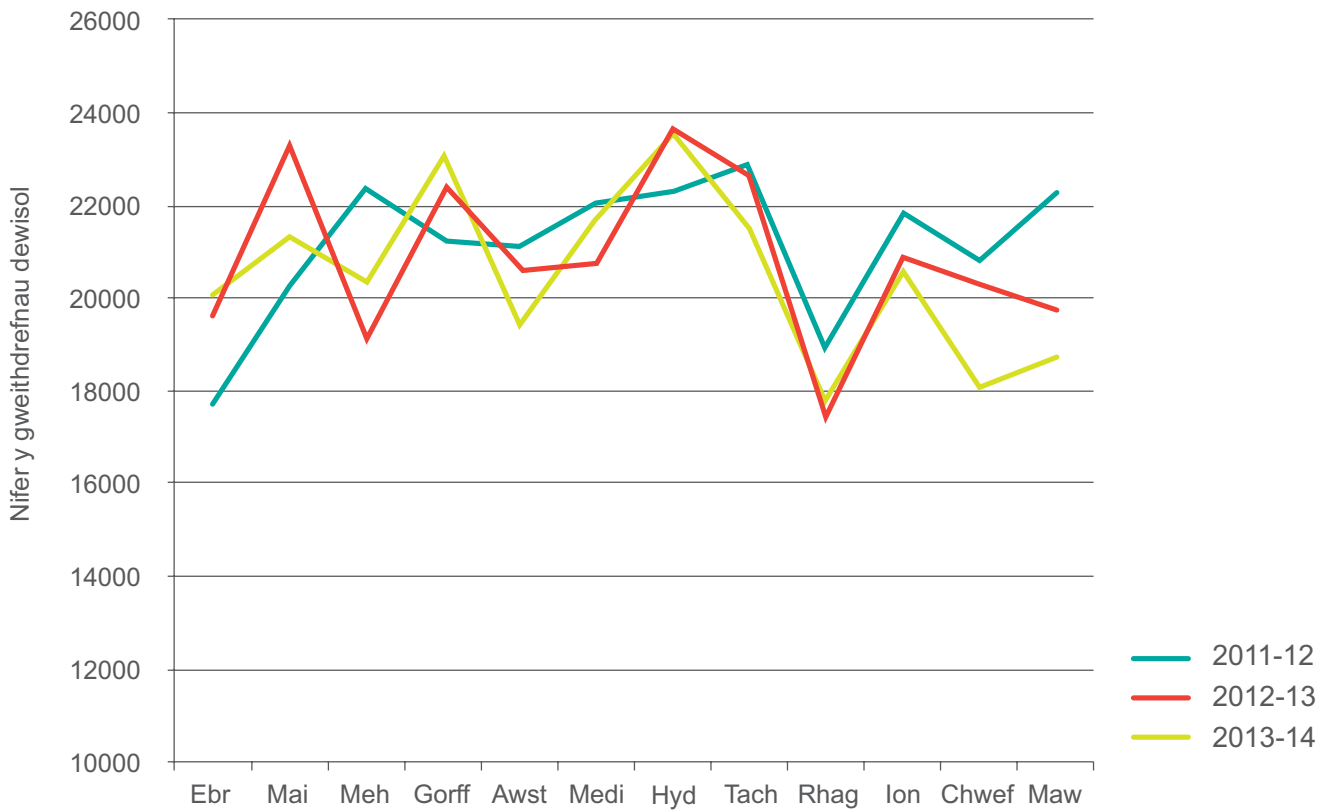
Figur 7 – Arbedion cylchol ac anghylchol



Ffynhonnell: Dadansoddiad Swyddfa Archwilio Cymru o Adroddiadau Cyllid a ffurflenni monitro GIG Cymru Gyfan

- 1.22 Yn 2013-14, roedd cyrff y GIG unwaith eto yn ddibynnol iawn ar amrywiaeth o arbedion untro yn ychwanegol at eu cynlluniau arbedion. Yn 2013-14, cofnododd cyrff y GIG eu bod wedi defnyddio enillion cyfrifyddu technegol gwerth £86 miliwn, cronfeydd wrth gefn, enillion ar hap a mentrau osgoi costau er mwyn helpu i gau'r bwlch. Ychydig iawn o'r camau gweithredu eraill hyn sy'n gynaliadwy, ond yn hytrach enillion untro yn ystod y flwyddyn ydynt.
- 1.23 Fel y digwyddodd yn 2012-13, mae rhai o gyrff y GIG yn gwneud arbedion sy'n effeithio ar y gwasanaethau a ddarperir. Yn benodol, nid yw rhai o gyrff y GIG wedi cyflawni'r lefel o weithgarwch dewisol⁹ yr oeddent wedi bwriadu ei gyflawni, yn rhannol am fod angen iddynt arbed arian ac osgoi costau. Mae enghreifftiau yn cynnwys penderfyniadau i leihau gweithgarwch 'ôl-lenwi'¹⁰ neu gwtogi arno. Mae Ffigur 8 yn awgrymu, yn debyg i'r llynedd, fod lleihad wedi bod mewn gweithgarwch dewisol ar ddiwedd y flwyddyn ariannol. Fel y nodwyd y llynedd, mae lleihau gweithgarwch dewisol yn cynnig gwerth gwael am arian fel arfer am fod yr arbedion yn debygol o fod yn fach iawn. Bydd angen trin cleifion o hyd, ar gyfraddau cost uwch o bosibl, ac efallai y bydd costau ychwanegol yn gysylltiedig â'u helpu i reoli eu cyflwr tra byddant yn aros am driniaeth. Bydd ein hadroddiad ar amseroedd aros y GIG, sydd ar fin cael ei gyhoeddi, yn ystyried y mater hwn yn fanylach.

Ffigur 8 – Cyfraddau gweithgarwch dewisol 2011-12 i 2013-14



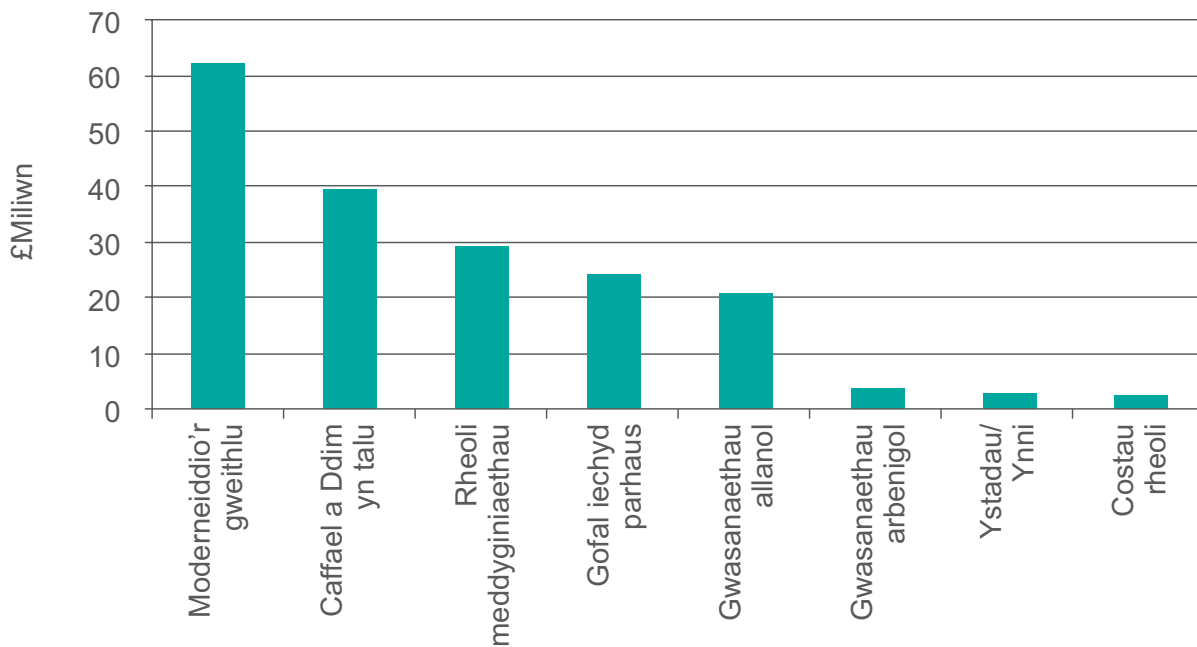
Ffynhonnell: Dadansoddiad Swyddfa Archwilio Cymru o ddata Llywodraeth Cymru

9 Cleifion dewisol yw'r rheini sy'n cael asesiadau neu driniaethau cynlluniedig, sy'n dechrau fel arfer o ganlyniad i gael eu hatgyfeirio gan eu meddyg teulu.
 10 Mae 'ôl-lenwi' yn cynnwys talu meddygon ymgynghorol i gyflenwi pan fydd meddyg ymgynghorol arall yn absennol oherwydd salwch neu wyliau blynyddol.

Mae tystiolaeth i ategu rhoi o'r arbedion a gofnodwyd ond mae'n bosibl bod arbedion ar y gweithlu wedi'u gorddatgan

1.24 Dengys Ffigur 9 y meysydd gwariant lle y nododd cyrff y GIG eu bod wedi cyflawni eu harbedion yn 2013-14. Rydym wedi rhoi sylw pellach i dri o'r pedwar maes gwariant mwyaf a ystyriwyd gennym y llynedd, sef: y gweithlu, rheoli meddyginiaethau a gofal iechyd parhaus.

Ffigur 9 – Arbedion yn ôl categori o wariant yn 2013-14



Ffynhonnell: Dadansoddiad Swyddfa Archwilio Cymru o Adroddiadau Cyllid a ffurflenni monitro GIG Cymru Gyfan

Moderneiddio'r gweithlu a chostau rheoli

- 1.25 Fel mewn blynyddoedd blaenorol, moderneiddio'r gweithlu oedd y maes lle y cofnodwyd yr arbedion mwyaf, h.y. arbedion ar gyflog staff a nifer y staff. Mae'r gweithlu yn cyfrif am y rhan fwyaf o wariant y GIG yng Nghymru. Yn 2013-14 cofnodwyd bron £65 miliwn o arbedion ym meysydd moderneiddio'r gweithlu a chostau rheoli. Roedd ychydig o dan £40 miliwn o'r arbedion hyn i'w briodoli i leihad yn nifer y staff a nodwyd bod ychydig o dan £11 miliwn i'w briodoli i arbedion mewn cyfraddau cyflog. Fodd bynnag, fel y nodwyd y llynedd, mae'n anodd cysoni'r arbedion hyn a gofnodwyd â data eraill ar y gweithlu:
- a dengys datganiadau ariannol archwiliedig fod nifer gyfartalog y staff a gyflogwyd yn ystod y flwyddyn (yn seiliedig ar swyddi cyfwerth ag amser cyflawn a gontractiwyd wedi cynyddu 506 o 2012-13 i 73,198 a bod costau staff a chyfarwyddwyr wedi cynyddu £62 miliwn (2.1 y cant) yn 2013-14; ac
 - b mae'r cynnydd yn y bil cyflog, sef £62 miliwn, ynghyd â'r arbedion o £65 miliwn a gofnodwyd, yn awgrymu bod y pwysau cost yn cyfateb i 4.3 y cant; ond gan ddefnyddio'r papur *Three Year Cost Pressure Assessment 2013/14 to 2015/16* a gyhoeddwyd gan y gwasanaethau eu hunain, gwnaethom gyfrifo mai dim ond 2.1 y cant oedd y pwysau cost disgwylidig ar draws y GIG, sy'n llai na hanner y ffigur a awgrymwyd gan yr arbedion a gofnodwyd.
- 1.26 Fel rhan o'u gwaith manwl o fewn cyrff y GIG, roedd yn anodd i archwilyr gadarnhau arbedion o ran y gweithlu a ddatganwyd. Y llynedd gwnaethom argymhell y dylai'r Adran ddarparu her fanwl yn ystod y flwyddyn er mwyn profi p'un a ellir cysoni arbedion o ran y gweithlu â chynlluniau'r gweithlu a lefelau staffio. Mae'r Adran wedi gwneud rhywfaint o gynnydd o ran herio cynlluniau'r gweithlu, fel rhan o'i hadolygiad o gynlluniau integredig tair blynedd cyrff y GIG. Serch hynny, mae'r Adran yn cydnabod bod angen iddi herio maint yr arbedion o ran y gweithlu a gofnodir yn ystod y flwyddyn yn fwy.

Rheoli Meddyginiaethau

- 1.27 Y trydydd maes mwyaf o ran arbedion a gofnodwyd yw rheoli meddyginiaethau¹¹, gydag arbedion gwerth ychydig dros £29 miliwn yn cael eu cofnodi yn ystod y flwyddyn. Dengys datganiadau ariannol archwiliedig cyrff y GIG fod costau yn y maes hwn (rhagnodi a chyffuriau) wedi cynyddu ychydig dros £30 miliwn o gymharu â 2012-13. Mae'r cynnydd hwn mewn gwariant gwirioneddol, sef £30 miliwn, ar y cyd â'r arbedion a gofnodwyd, sef £29 miliwn, yn awgrymu mai 8.2 y cant oedd y pwysau cost gwirioneddol. Gan ddefnyddio'r papur *Three Year Cost Pressure Assessment 2013/14 to 2015/16* a gyhoeddwyd gan y gwasanaethau gwnaethom gyfrifo mai 6.6 y cant oedd y pwysau cost disgwylidig ar draws y GIG, sy'n eithaf agos at y pwysau sy'n seiliedig ar yr arbedion a gofnodwyd.
- 1.28 O fewn cyrff y GIG, canfu archwilyr lleol fod tystiolaeth well o arbedion ym maes Rheoli Meddyginiaethau nag o arbedion o ran y gweithlu. Mae cyrff y GIG yn cydweithio ledled Cymru ac mae gan y rhan fwyaf o gyrff y GIG ddadansoddiad manwl i lawr at lefel meddygon teulu a wardiau. Mae'n amlwg bod cyrff y GIG yn

¹¹ Mae rheoli meddyginiaethau yn cynnwys y broses gyfan o ddethol, caffael, dosbarthu, rhagnodi, gweinyddu ac adolygu meddyginiaethau er mwyn sicrhau bod meddyginiaethau yn gwneud y cyfraniad gorau posibl wrth sicrhau canlyniadau hyddysg a dymunol ym maes gofal cleifion.

gwneud arbedion cylchol gwirioneddol yn y maes hwn - er enghraifft drwy wneud mwy o ddefnydd o gyffuriau generig rhatach ac adolygiadau clinigwyr o'r angen am gyffuriau cost uchel penodol a'r defnydd a wneir ohonynt. Yn ystod y misoedd i ddod byddwn yn cyflwyno adroddiad ar Ragnodi ym maes Gofal Sylfaenol ac rydym wrthi'n gwneud gwaith lleol ar faes rheoli meddyginiaethau ar draws y GIG y cyflwynir adroddiad arno i bob corff GIG lleol yn ystod gwanwyn 2015.

Gofal Iechyd Parhaus

- 1.29 Y pedwerydd maes mwyaf o ran arbedion a gofnodwyd yw gofal iechyd parhaus¹², gydag arbedion gwerth £24 miliwn yn cael eu nodi yn ystod y flwyddyn. Mae gwariant sylfaenol ar ofal iechyd parhaus¹³ wedi cynyddu £3.5 miliwn mewn gwirionedd ar draws y GIG yn ystod y flwyddyn yn fwy cywir. Mae'r cynnydd hwn mewn gwariant ynghyd â'r arbedion a gofnodwyd yn awgrymu mai 9.7 y cant oedd y pwysau cost gwirioneddol o gymharu â'r pwysau disgwylidig, sef 6.3 y cant. Mae'r ffaith bod y pwysau cost a awgrymir 50 y cant yn fwy na'r disgwyl yn awgrymu naill ai fod rhagolygon cyrff y GIG yn optimistaidd iawn neu fod yr arbedion a gofnodwyd wedi'u gorddatgan.
- 1.30 Fel gyda Rheoli Meddyginiaethau, mae rhywfaint o dystiolaeth o'n gwaith lleol o fewn cyrff y GIG bod rhai arbedion o fewn maes gofal iechyd parhaus yn arbedion gwirioneddol a chylchol. Er enghraifft, caiff pecynnau gofal cleifion unigol eu hadolygu gan nyrsys arbenigol ac ochr yn ochr â'u dealltwriaeth o gyflwr y claf, mae arbedion wedi'u cyflawni drwy lunio cytundebau ariannu ar y cyd a defnyddio darparwyr amgen – gan gynnwys trosglwyddo cleifion o ddarparwyr allanol drutach i ddarparwyr mewnol. Fodd bynnag, nododd ein hastudiaeth gynharach o'r broses o Weithredu'r Fframwaith Cenedlaethol ar gyfer Gofal Iechyd Parhaus y GIG, na allai cyrff y GIG roi sicrwydd eu bod yn dehongli'n gyson pryd roedd claf yn gymwys i gael gofal iechyd parhaus. Roedd hyn yn arbennig o bwysig oherwydd y risg y gallai pwysau ariannol fod yn dylanwadu ar benderfyniadau ynghylch cymhwysedd.

Er bod prosesau llunio rhagolygon ariannol ac adroddiadau ariannol wedi gwella, mae angen gwella'r ffordd y caiff cynlluniau arbedion eu datblygu, eu rheoli a'u monitro

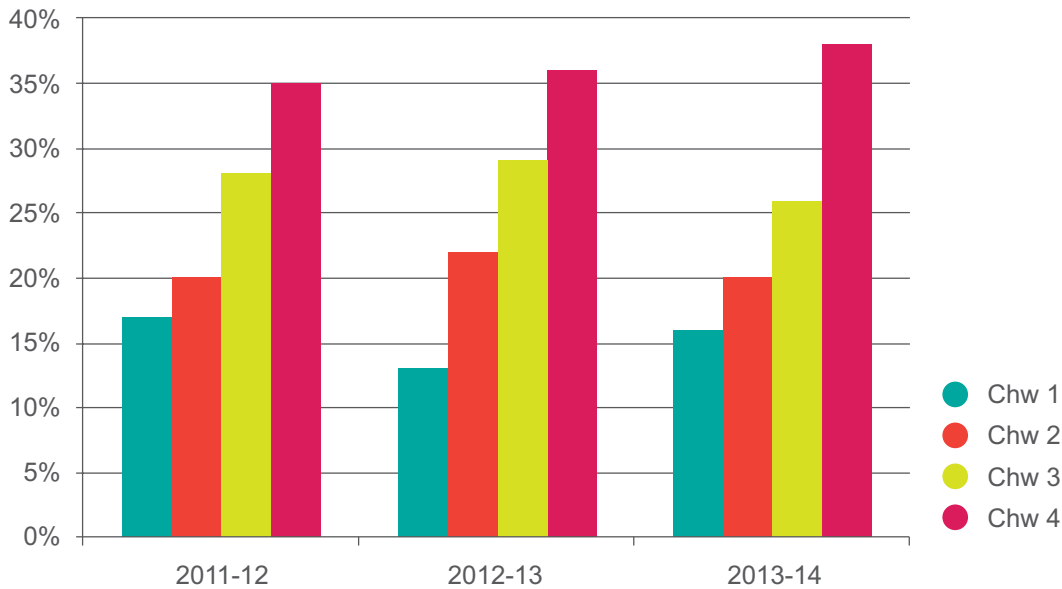
- 1.31 Mae trefniadau cyrff y GIG ar gyfer llunio rhagolygon ariannol a chyflwyno adroddiadau ariannol yn dal i fod yn gadarn ar y cyfan. Mae'r arbedion a gofnodwyd yn cyd-fynd, fwy neu lai, â'r rhagolygon ac mae cyrff y GIG yn fwy realistig ynghylch faint o arbedion y gallant eu cyflawni, gan gynnwys bod yn fwy tryloyw ar ddechrau'r flwyddyn: honnodd llai o gyrff fod ganddynt gynllun gwirioneddol gytbwys. Mae'r newidiadau a wnaed yn ystod y blynyddoedd diwethaf i'r *Financial Monitoring Returns Guidance* wedi gwella gan alluogi'r Adran i fonitro perfformiad yn ofalus ac yn amserol drwy gydol y flwyddyn. Er hynny, fel y nodwyd uchod, mae gennym rai pryderon ynghylch cywirdeb yr arbedion o fewn y gweithlu a gofnodwyd a'r anghysondebau o ran y negeseuon a gyflëir gan ffurflenni monitro cyrff y GIG a chan eu Prif Weithredwyr a'u Cadeiryddion.

¹² Gofal iechyd parhaus yw'r pecyn gofal a drefnir ar gyfer cleifion ac fe'i hariennir yn llwyr gan y GIG ar gyfer cleifion nad ydynt yn yr ysbyty sydd ag anghenion gofal iechyd parhaus cymhleth.

¹³ Nid yw gwariant 'sylfaenol' yn cynnwys arian a neilltuwyd ar gyfer hawliadau hanesyddol ac mae'n adlewyrchu'r pwysau cost o flwyddyn i flwyddyn.

- 1.32 Rydym yn dal i bryderu bod y GIG yn dal i ddefnyddio dull byrdymor o ymdrin ag arbedion ariannol. Mae cyrff y GIG yn dal i ymdrin â chynlluniau arbedion fel prosiectau blynyddol a gyflawnir yn ystod y flwyddyn ac mewn llawer o ardaloedd mae angen rhoi mwy o gefnogaeth iddynt a gwella'r trefniadau ar gyfer craffu arnynt a'u mesur. Mewn amryw o gyrff y GIG rydym wedi nodi'r canlynol:
- a nid oedd cynlluniau arbedion yn cael eu datblygu yn ddigon cynnar yn ystod y flwyddyn ariannol;
 - b roedd gofyniad safonol o ran cyflawni arbedion canrannol 'ar sail brigdorri' wedi'i ddyrannu i bob cyfarwyddiaeth;
 - c nid oedd fawr ddim cyfeiriadau, os o gwbl, at gyflawni arbedion/campau a gymerwyd yn y gorffennol h.y. nid oedd gallu cyfarwyddiaeth i gyflawni rhagor o arbedion wedi'i ystyried;
 - ch nid oedd dysgu yn cael ei rannu o fewn cyrff y GIG, ar draws GIG Cymru ac o systemau ieuchyd eraill;
 - d roedd cynlluniau arbedion yn cael eu datblygu mewn seilos yn hytrach nag fel rhan o gynlluniau strategol;
 - dd diffyg craffu canolog o ran arbedion datganedig o gyfarwyddiaethau – mae rhai o gyrff y GIG yn cofnodi arbedion lle maent wedi tanwario ar y gyllideb; a
 - e diffyg ymgysylltiad â rhanddeiliaid o fewn rhai o gyrff y GIG, gyda rhai deiliaid cyllidebau yn gwrthod derbyn cyllidebau.
- 1.33 Dengys **Ffigur 10** pryd y cyflawnodd cyrff y GIG eu harbedion yn ystod y tair blynedd diwethaf. Mae pob blwyddyn yn dilyn patrwm tebyg lle mae arbedion yn cynyddu o chwarter i chwarter, gyda rhwng 35 a 40 y cant o arbedion yn cael eu cyflawni yn ystod y chwarter olaf. Mae'n debygol bod y patrwm hwn o ddiwynnu ar arbedion a gyflawnir yn ystod y chwarter olaf yn adlewyrchu'r cylch cynllunio blynyddol blaenorol lle roedd cynlluniau yn cael eu datblygu yn ystod y flwyddyn ariannol, a oedd yn golygu bod pwysau i gyflawni arbedion ar ddiwedd y flwyddyn ariannol.
- 1.34 Er ein bod wedi nodi rhai meysydd i'w gwella, ceir enghreifftiau o arfer da sy'n ymwneud â chynllunio arbedion o fewn cyrff y GIG, sef:
- a cynnal asesiadau risg o gynlluniau arbedion er mwyn sicrhau bod rhagolygon yn fwy cywir a nodi bylchau yn gynharach;
 - b gwobrwyo cyflawni cynlluniau arbedion, datblygu adnodd meincnodi newydd a defnyddio'r gwasanaeth Archwilio Mewnol i graffu ar gynlluniau arbedion;
 - c defnyddio *Ffurflen Asesu'r Effaith ar Ansawdd* er mwyn sicrhau y caiff ansawdd a diogelwch eu hystyried ar gyfer cynlluniau arbedion, sy'n gwella trefniadau llywodraethu a pherchenogaeth; a
 - ch dull integredig o nodi a chyflawni arbedion gyda staff cyllid yn gweithio gyda'u cydweithwyr o fewn gwasanaethau a chydweithwyr ym maes cynllunio ac yn eu cynorthwyo.

Ffigur 10 – Canran cyfanswm yr arbedion a gyflawnwyd yn ôl chwarter



Ffynhonnell: Dadansoddiad Swyddfa Archwilio Cymru o Adroddiadau Cyllid a ffurflenni monitro GIG Cymru Gyfan

- 1.35 Er ei bod yn bwysig nodi'r arfer da a welwyd, arfer da o fewn terfynau gweithgarwch cynllunio blynyddol ydyw, ar y cyfan. Ni fydd gwaith cynllunio ar sail flynyddol, fyrdymor yn sicrhau'r gwelliannau sylweddol sydd eu hangen i greu GIG cynaliadwy. Yn adran tri o'r adroddiad hwn rydym yn ystyried y newidiadau a wnaed gan yr Adran er mwyn hwyluso dull cynllunio integredig a hirdymor.
- 1.36 Y llynedd nodwyd hefyd y gallai'r Adran wneud mwy i gydgyssylltu'r gwaith o nodi a rhannu arfer da a gwybodaeth feincnodi. Mae'r Adran yn gwneud rhywfaint o gynnydd o ran rhannu arfer da drwy ei rwydwaith o Gyfarwyddwyr Cyllid ac mae'n helpu i rannu arfer da drwy rwydweithiau o glinigwyr. Er hynny, mae'r Adran yn cydnabod bod angen ehangu ac atgyfnerthu'r systemau er mwyn nodi a rhannu enghreiffiau da, yn arbennig er mwyn gwneud gwelliannau cynaliadwy i wasanaethau a all ysgogi gwell cynhyrchiant a lleihau costau.

Rhan 2

Roedd perfformiad ym mhob rhan o GIG Cymru yn 2013-14 yn gymysg ac ni chyflawnwyd llawer o dargedau allweddol yn rheolaidd



- 2.1 Mae'r adran hon o'r adroddiad yn ystyried perfformiad gwasanaethau GIG Cymru yn 2013-14. Rydym yn canolbwyntio ar y nodau y mae GIG Cymru wedi'u pennu iddo'i hun, yn arbennig targedau Haen 1. Ceir y diffiniadau manwl o dargedau Haen 1 yn Fframwaith Cyflawni GIG Cymru 2013-14 a luniwyd gan yr Adran¹⁴. Fodd bynnag, mae'r targedau hyn yn rhan fach o'r holl ddarpariaeth gofal iechyd ledled Cymru ac, yn gyffredinol, mae'r targedau yn canolbwyntio ar amseroldeb a lefelau gweithgarwch. Er bod y ddau ohonynt yn elfennau pwysig o brofiad cleifion, nid yw targedau Haen 1 yn rhoi darlun cytbwys o ansawdd a diogelwch gwasanaethau'r GIG a'u heffaith ar gleifion. Mae'r Adran yn cydnabod hyn ac mae wrthi'n adolygu'r targedau er mwyn eu hailganolbwyntio ar fesur yr effeithiau a'r canlyniadau y mae'r GIG yn eu cael ar gyfer cleifion.
- 2.2 Rydym yn cydnabod bod yr adroddiad hwn yn cael ei gyflwyno ar adeg pan fo perfformiad GIG Cymru mewn perthynas â rhannau eraill o'r DU yn cael ei drafod fwyfwy. Nododd adroddiad y Swyddfa Archwilio Genedlaethol 2010¹⁵ ar systemau iechyd ledled y DU a'r adroddiad diweddar gan Ymddiriedolaeth Nuffield¹⁶ ei bod yn anodd cymharu perfformiad. Ystyriodd Ymddiriedolaeth Nuffield rai mesurau perfformiad y tu hwnt i dargedau Haen 1 ochr yn ochr â'r gwahaniaethau mewn adnoddau a gallu. Daeth i'r casgliad nad oedd perfformiad yr un wlad yn amlwg yn well na pherfformiad y lleill a bod Cymru wedi dilyn gweddill y DU drwy wella yn erbyn rhai mesurau allweddol, megis 'cyfraddau marwolaeth diwygiadwy'¹⁷. Ond nid yw hyn yn golygu nad oes rhai meysydd allweddol lle mae Cymru ar ei hôl hi o'i chymharu â rhannau eraill o'r DU.
- 2.3 Mae natur gymhleth y broses o wneud cymariaethau, am fod gan rannau gwahanol o'r DU dargedau gwahanol a dulliau gwahanol o fesur perfformiad, yn golygu, yn anffodus, na allwn wneud cymariaethau manwl yn yr adroddiad hwn. Bwriadwn gymharu perfformiad yn ein rhaglen ehangach o waith gwerth am arian sy'n cwmpasu'r GIG. Er enghraifft, ein bwriad yw y bydd ein hadroddiad ar amseroedd aros am driniaethau dewisol sydd ar fin cael ei gyhoeddi yn cynnwys cymariaethau manwl o berfformiad rhwng Cymru a gwledydd eraill.

Mae perfformiad yn erbyn dangosyddion atal yn gwella ar y cyfan er nad yw rhai targedau newydd yn cael eu cyflawni

- 2.4 Mae'r Adran wedi rhoi mwy o bwyslais ar atal problemau gofal iechyd rhag codi a chyflwynodd dargedau newydd yn 2013-14. Cyflawnodd y GIG ei dargedau gan sicrhau bod 95 y cant o blant o dan bedair oed yn cael y brechlynnau sydd wedi'u trefnu ar eu cyfer. Ond roedd y GIG wedi methu o bell ffordd â chyrraedd ei darged ar gyfer rhoi'r gorau i ysmegu, gyda llawer llai na'r targed o 4 y cant o ysmygwyr yn gwneud ymdrech i roi'r gorau iddi. Roedd y GIG yn agos at gyflawni ei darged bod 40 y cant o ysmygwyr sy'n ceisio rhoi'r gorau iddi yn cael eu dilysu fel rhai nad ydynt yn ysmegu o hyd ar ôl pedair wythnos.

¹⁴ Fframwaith Cyflawni GIG Cymru 2013-14 a chynlluniau'r dyfodol <http://wales.gov.uk/docs/dhss/publications/130524frameworke.pdf>

¹⁵ Swyddfa Archwilio Genedlaethol: *Healthcare across the UK: a comparison of the NHS in England, Scotland, Wales and Northern Ireland* www.nao.org.uk/report/healthcare-across-the-uk-a-comparison-of-the-nhs-in-england-scotland-wales-and-northern-ireland/

¹⁶ Ymddiriedolaeth Nuffield (2014): *The Four Health Systems of the UK: How do they compare?* www.nuffieldtrust.org.uk/compare-UK-health

¹⁷ Mae 'cyfraddau marwolaeth diwygiadwy' yn farwolaethau cynamserol na ddylent ddigwydd ym mhresenoldeb gofal iechyd priodol ac amserol.

Er gwaethaf rhai gwelliannau, ar y cyfan nid yw'r GIG yn cyflawni ei dargedau allweddol ar gyfer profiad a mynediad cleifion

Bu gwelliant o ran faint o amser y mae cleifion yn aros am driniaeth mewn adrannau achosion brys ond mae gan y GIG gryn dipyn i'w wneud o hyd er mwyn cyflawni'r targedau

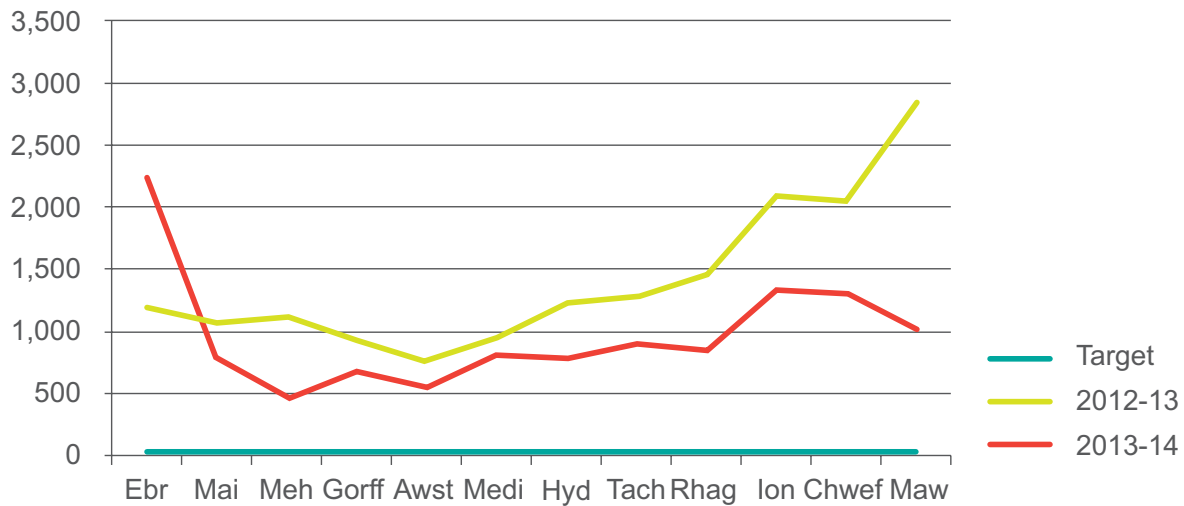
2.5 Mae faint o amser y mae cleifion yn aros mewn adrannau achosion brys yn ddangosydd pwysig o ran profiad cleifion. Roedd nifer y cleifion a aeth i adrannau achosion brys ychydig yn is eleni o gymharu â'r llynedd. Mae'r Adran wedi pennu dau darged sy'n ymwneud â'r amser y mae pobl yn ei dreulio mewn adrannau achosion brys: mae'n disgwyl i 95 y cant o gleifion gael eu trin o fewn pedair awr ac nid yw'n disgwyl i unrhyw gleifion aros mwy na 12 awr. Dengys Ffigur 11 fod perfformiad yn erbyn y targed o bedair awr wedi bod yn well eleni nag ydoedd yn 2012-13, ond mae'n dal i fod yn bell o'r targed o hyd ac er iddo wella'n sylweddol ar ddechrau'r flwyddyn, dirywio a wnaeth dros y gaeaf. Mae'r GIG wedi cael rhywfaint o lwyddiant o ran lleihau amseroedd aros hir iawn mewn adrannau achosion brys ond, fel y dangosir yn Ffigur 12, ni chyflawnodd ei darged i sicrhau na fydd unrhyw glaf yn gorfod aros mwy na 12 awr.

Ffigur 11 – Cleifion sy'n aros llai na phedair awr mewn adrannau brys



Ffynhonnell: Dadansoddiad Swyddfa Archwilio Cymru o ddata Llywodraeth Cymru

Ffigur 12 – Cleifion sy'n aros mwy na 12 awr mewn adrannau achosion brys

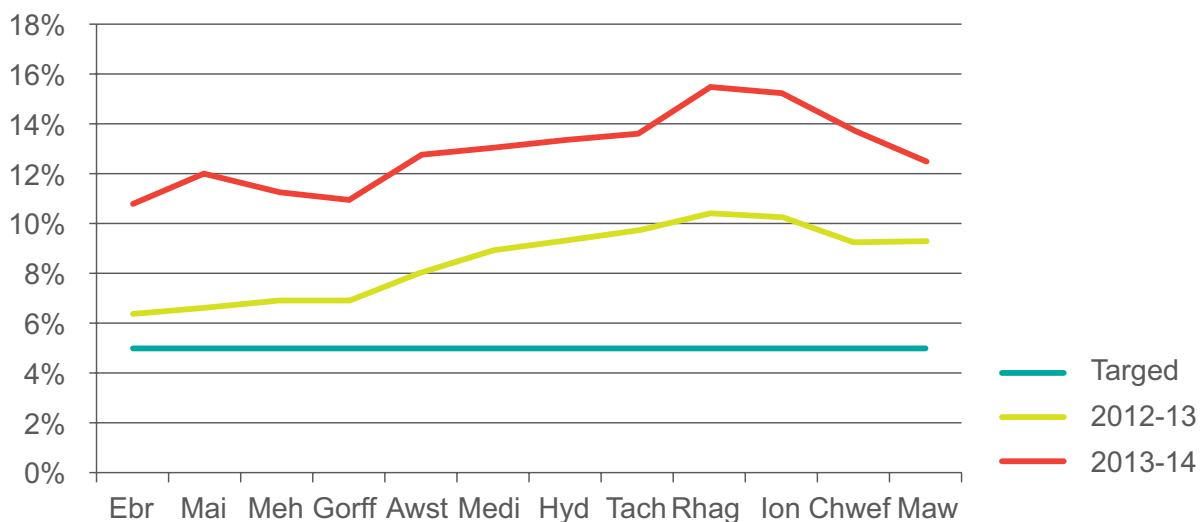


Ffynhonnell: Dadansoddiad Swyddfa Archwilio Cymru o ddata Llywodraeth Cymru

Mae perfformiad o ran amseroedd aros am driniaethau dewisol wedi gwaethygu yn gyffredinol

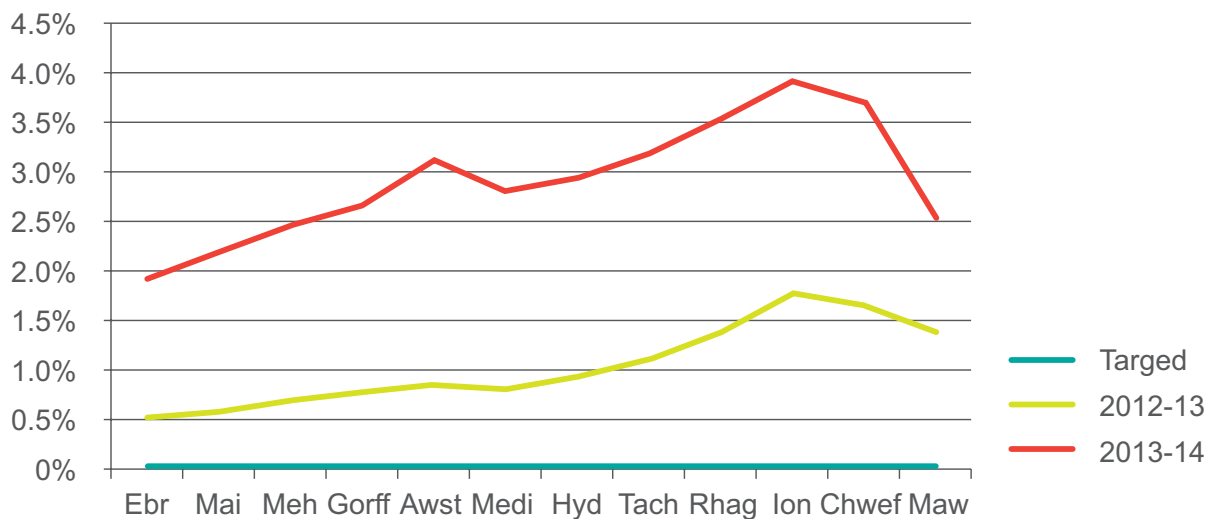
- 2.6 Mae amseroedd aros am driniaethau dewisol yn fesur pwysig o ofal wedi'i gynllunio'r GIG. Mae targedau'r Adran yn ymwneud â chyfanswm yr amser y mae cleifion yn ei dreulio yn aros i gael eu hatgyfeirio i gael triniaeth. Y targed yw y dylai 95 y cant o gleifion ar y rhestr aros fod yn aros llai na 26 wythnos ac na ddylai neb aros mwy na 36 wythnos. Mae nifer y cleifion sy'n cael eu hatgyfeirio am apwyntiad cyntaf fel claf allanol wedi cynyddu tua 1 y cant (tua 5,500 o gleifion) rhwng 2012-13 a 2013-14. Fel y dangosir yn **Ffigur 13**, mae canran y cleifion ar y rhestr aros a oedd wedi aros mwy na 26 wythnos yn uwch nag ydoedd yn 2012-13 ac mae gryn dipyn yn uwch na'r targed.
- 2.7 Fel y nodir yn **Ffigur 14**, mae perfformiad yn erbyn y targed na ddylai neb aros mwy na 36 wythnos am driniaeth wedi gwaethygu ymhellach. Roedd gwelliant mewn perfformiad a welwyd ar ddiwedd y flwyddyn i'w briodoli, yn rhannol o leiaf, i weithgarwch ychwanegol a ariannwyd gan yr Adran yn benodol i fynd i'r afael ag amseroedd aros hwy. Rydym wrthi'n cynnal adolygiad manwl o amseroedd aros dewisol, y cyflwynir adroddiad arno yn ystod hydref 2014. Fel rhan o'r adolygiad hwnnw, byddwn yn ystyried a yw arian byrdymor ar ddiwedd y flwyddyn yn ddull cynaliadwy o reoli amseroedd aros.

Ffigur 13 – Cleifion sy'n aros mwy na 26 wythnos am driniaeth



Ffynhonnell: Dadansoddiad Swyddfa Archwilio Cymru o ddata Llywodraeth Cymru

Ffigur 14 – Cleifion sy'n aros mwy na 36 wythnos am driniaeth

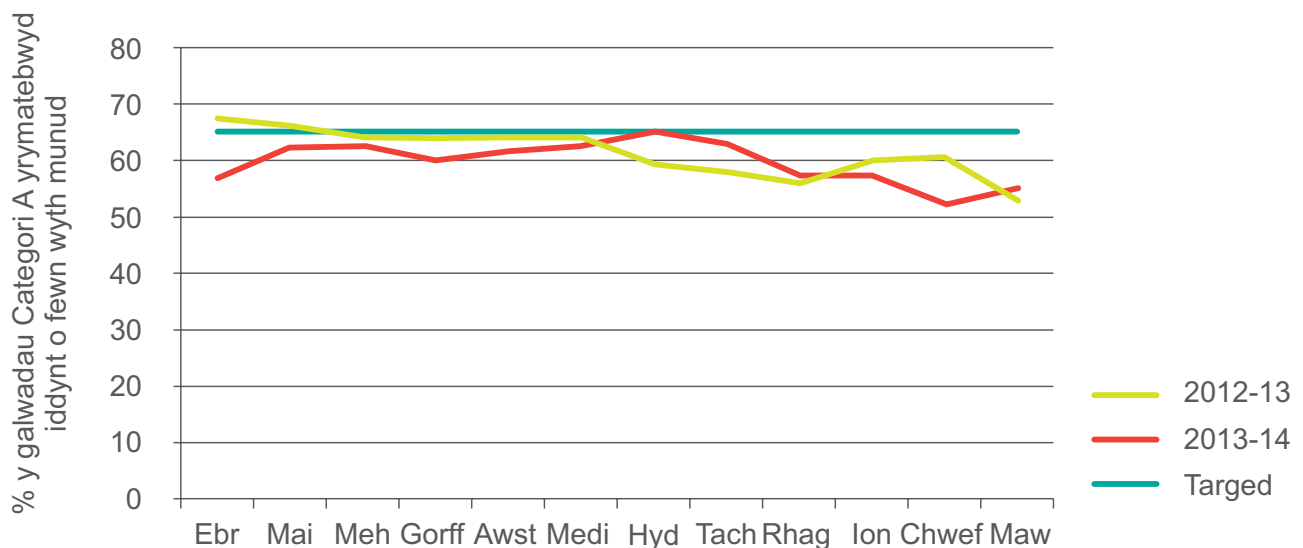


Ffynhonnell: Dadansoddiad Swyddfa Archwilio Cymru o ddata Llywodraeth Cymru

Ni chyflawnwyd targedau ar gyfer amseroedd ymateb ambiwlansau yn ystod y flwyddyn

2.8 Y targed o 65 y cant ar gyfer galwadau Categori A – digwyddiadau y mae'n rhaid i'r gwasanaeth ambiwlans ymateb iddynt o fewn wyth munud – yw'r prif ddull o fesur perfformiad y gwasanaethau ambiwlans. Dengys Ffigur 15 fod perfformiad yn ddigynfnewid ar y cyfan o gymharu â 2012-13. Dim ond mewn un mis yn ystod y flwyddyn y chyflawnwyd y targed. Ym mis Ebrill 2013, beirniadodd adolygiad McClelland¹⁸ o wasanaethau ambiwlans y targed am nad oedd iddo fawr ddim sail glinigol ac argymhellodd gyfres ehangach o fesurau.

Ffigur 15 – Perfformiad yn erbyn y targed ar gyfer ymatebion ambiwlansau i alwadau Categori A



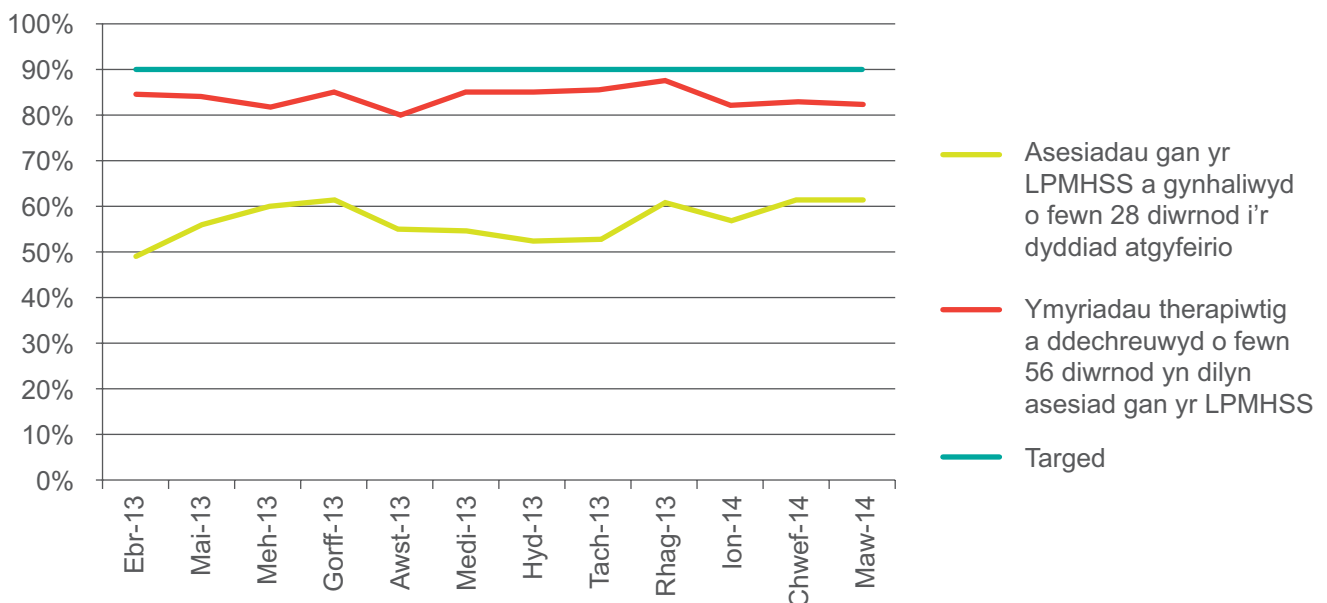
Ffynhonnell: Dadansoddiad Swyddfa Archwilio Cymru o ddata Llywodraeth Cymru

¹⁸ Yr Athro Siobham McClelland (2013): *A Strategic Review of Welsh Ambulance Services*
www.ambulance.wales.nhs.uk/assets/documents/f06e69f9-3921-4946-a55a-aad53637c282635179619910478381.pdf

Mae perfformiad wedi gwella dros y flwyddyn ond nid yw'r GIG yn cyflawni rhai o'i dargedau sy'n ymwneud ag iechyd meddwl

- 2.9 Eleni mae'r Adran wedi cyflwyno targedau ar gyfer amseroldeb asesu a thrin cleifion â phroblemau iechyd meddwl. Mae'r Adran yn mynnu bod gwasanaethau iechyd meddwl 90 y cant o gleifion yn cael eu hasesu o fewn 28 diwrnod i gael eu hatgyfeirio. Dengys Ffigur 16 fod perfformiad drwy gydol y flwyddyn yn ddigynfnewid ar y cyfan ac ni chyflawnwyd y targed. Ceir targed hefyd, ar ôl i gleifion gael eu hasesu, y dylid dechrau ar 90 y cant o asesiadau therapiwtig o fewn 56 diwrnod. Dengys Ffigur 16 fod y sefyllfa wedi gwella rywfaint ar ddechrau'r flwyddyn ond bod perfformiad gryn dipyn islaw'r targed.
- 2.10 Mae cynnydd sylweddol wedi'i wneud yn erbyn y targed y dylai fod gan 90 y cant o gleifion sy'n derbyn gwasanaethau gynllun gofal a thriniaeth dilyn. Ym mis Ebrill 2013, dim ond 64 y cant a oedd yn meddu ar gynllun o'r fath. Erbyn mis Mawrth 2014 roedd y ffigur hwnnw wedi cynyddu i 92 y cant. Mae'r GIG hefyd yn nodi ei fod wedi cyflawni'r targed y dylai fod gan bob ysbyty drefniadau ar waith ar gyfer cefnogi gwasanaethau eirioli i gleifion â phroblemau iechyd meddwl.

Ffigur 16 – Perfformiad ym maes iechyd meddwl 2013-14



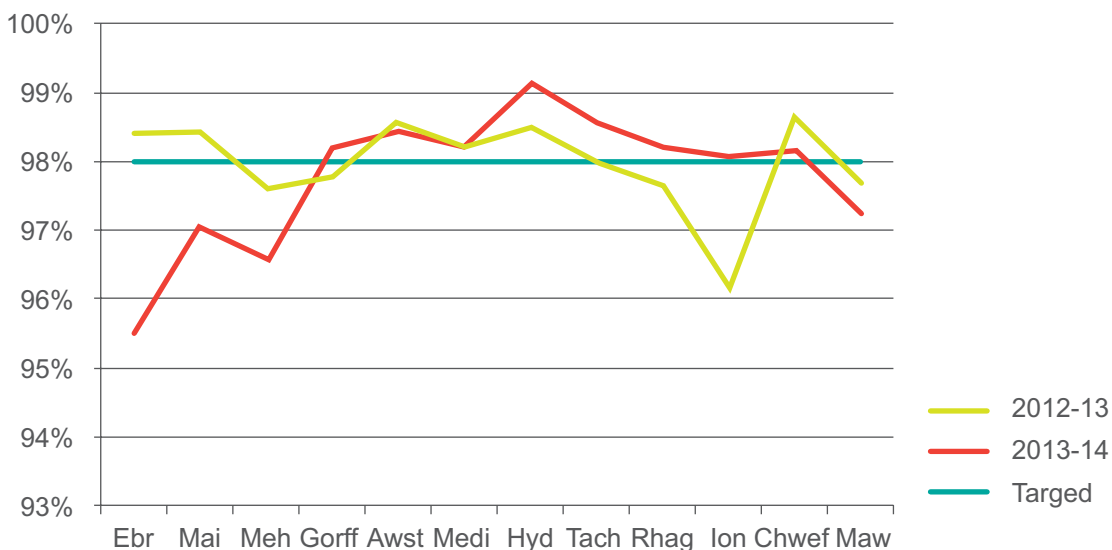
Nodyn: LPMHSS = Gwasanaeth Cymorth Iechyd Meddwl Gofal Sylfaenol Lleol
 Ffynhonnell: Dadansoddiad Swyddfa Archwilio Cymru o ddata Llywodraeth Cymru

Bu perfformiad yn erbyn mesurau ansawdd a diogelwch yn gymysg yn 2013-14

Roedd perfformiad o ran cleifion yr amheuir bod ganddynt ganser wedi gwella yn 2013-14 ond nid yw targedau allweddol yn cael eu cyflawni bob mis

2.11 Mae mynediad amserol i driniaeth am ganser yn flaenoriaeth allweddol. Mae gan yr Adran ddau brif darged – yn gyntaf bod 98 y cant o gleifion nad yw eu canser a amheuir yn cael ei nodi fel rhan o'r broses atgyfeirio ar frys¹⁹ yn cael eu trin o fewn 31 diwrnod. Dengys Ffigur 17 fod perfformiad yn ddigyfnewid ar y cyfan a'i fod yn well mewn rhai misoedd nag ydoedd yn 2012-13 ond yn waeth mewn misoedd eraill. Ni chyflawnwyd y targed mewn pedwar mis yn ystod y flwyddyn. Yr ail darged yw y dylai 95 y cant o'r cleifion y mae eu canser a amheuir yn cael ei nodi gan y broses canser ar frys cael eu trin o fewn 62 diwrnod. Dengys Ffigur 18, yn erbyn y targed hwn, fod perfformiad wedi gwella'n gyffredinol o gymharu â 2012-13 ond ni chyflawnodd y GIG y targed ar unrhyw adeg yn ystod y flwyddyn.

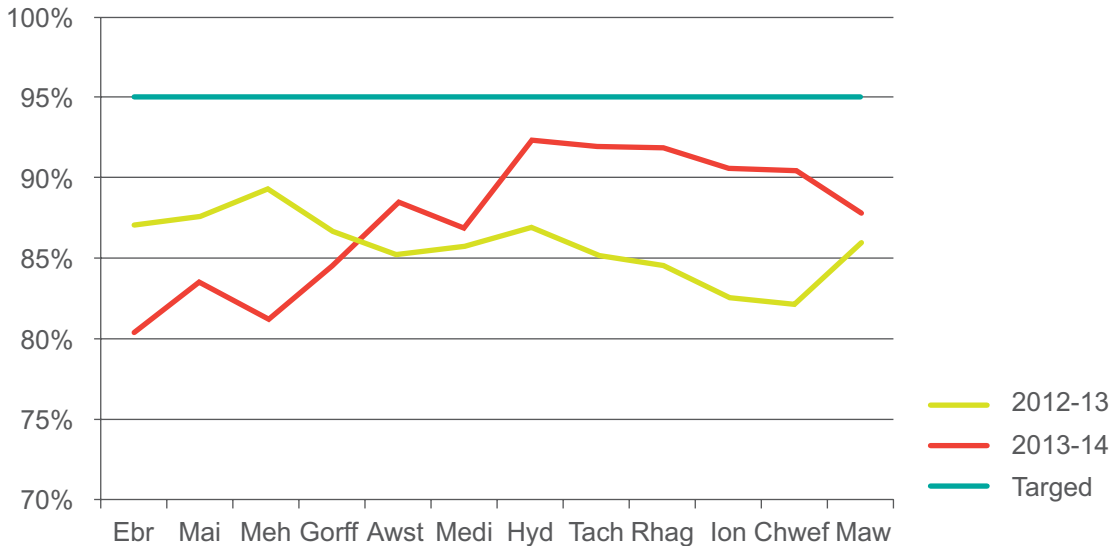
Ffigur 17 – Perfformiad yn erbyn y targed ar gyfer atgyfeiriadau canser drwy'r broses heb fod ar frys



Ffynhonnell: Dadansoddiad Swyddfa Archwilio Cymru o ddata Llywodraeth Cymru

19 Mae'r 'broese heb fod ar frys' yn ymwneud â chleifion sydd wedi'u hatgyfeirio at arbenigwr am reswm heblaw am ganser. Gan nad yw'r cleifion hynny yn cael eu dosbarthu fel 'achosion brys' maent yn aros yn hirach i weld arbenigwr. Os bydd yr arbenigwr yn amau, o weld y claf, fod ganddo ganser mae'n bwysig y caiff ei weld a'i drin yn gyflym iawn am ei bod yn bosibl ei fod eisoes wedi bod yn aros ers sawl mis.

Ffigur 18 – Perfformiad yn erbyn y targed ar gyfer atgyfeiriadau canser drwy'r broses atgyfeirio ar frys



Ffynhonnell: Dadansoddiad Swyddfa Archwilio Cymru o ddata Llywodraeth Cymru

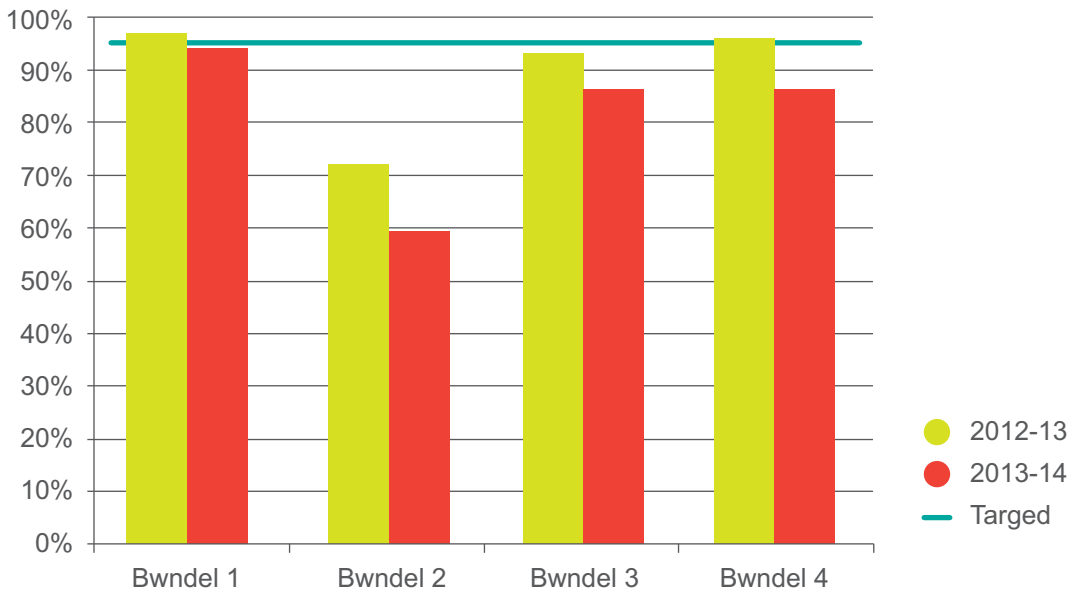
Methodd perfformiad o ran gofal strôc â chyflawni'r targedau drwy gydol y flwyddyn ac mae wedi gwaethygu

2.12 Caiff gofal strôc ei fonitro a'i gofnodi yn seiliedig ar 'fwndeli strôc'. Mae bwndeli strôc yn gyfuniad o sawl elfen o ofal cleifion sy'n ffurfio un rhestr y dylai clinigwr neu weithiwr gofal ei defnyddio er mwyn gwella canlyniad clinigol cleifion. Mae'r bwndeli strôc fel a ganlyn:

- a bwndel yr oriau cyntaf – adnabod symptomau yn gyflym a diagnosis o fewn tair awr;
- b bwndel y diwrnod cyntaf – triniaeth frys o fewn 24 awr;
- c bwndel y tri diwrnod cyntaf – mynd ati'n gynnar er mwyn i gleifion sydd wedi cael strôc ddechrau symud o fewn tri diwrnod; a
- d bwndel y saith diwrnod cyntaf – gofal arbenigol sy'n canolbwyntio ar y claf ac sy'n seiliedig ar nodau o fewn saith diwrnod yn dilyn strôc.

2.13 Dengys Ffigur 19 na chyflawnodd y GIG unrhyw un o'r targedau ar gyfer bwndeli strôc yn gyson yn ystod 2013-14. Y targed yw bodloni gofynion pob un o'r bwndeli mewn 95 y cant o achosion. Cyflawnodd y GIG y targed ar gyfer y bwndel sy'n gysylltiedig â'r awr gyntaf o ofal mewn rhai misoedd ond roedd ei berfformiad, o'i gyfartaleddu dros y flwyddyn, islaw'r targed ar gyfer pob bwndel strôc. O gymharu â 2012-13, gwaethygodd perfformiad ar gyfer pob bwndel.

Ffigur 19 – Perfformiad yn erbyn y targedau ar gyfer y pedwar bwndel strôc



Ffynhonnell: Dadansoddiad Swyddfa Archwilio Cymru o ddata Llywodraeth Cymru

Bu lleihad mewn rhai heintiau sy'n gysylltiedig â gofal iechyd

2.14 Mae haint a niwed sy'n gysylltiedig â gofal iechyd yn ddangosydd da o ran ansawdd a gofal. Mae gan y GIG darged i leihau heintiau penodol sy'n gysylltiedig â gofal iechyd. Fel y nodir yn **Ffigur 20**, mae'r GIG wedi cyflawni ei nod i leihau bacteremia *C.difficile* a *Staffilococws Awrëws* sy'n Ymwrthod Metisilin (MRSA)²⁰ ond ni lwyddodd i gyflawni'r targed yr oedd wedi'i bennu iddo hun, sef sicrhau gostyngiad o 20 y cant o leiaf. Daeth yn agos yn achos *C.difficile*, gan leihau nifer yr achosion o'r haint tua 19 y cant. Cynyddodd nifer y cleifion a heintiwyd â *Staffilococws Awrëws* sy'n Ymwrthod Metisilin mewn gwirionedd.

Ffigur 20 – Perfformiad o ran lleihau heintiau sy'n gysylltiedig â gofal iechyd

	2011-12	2012-13	2013-14	Newid rhwng 2012-13 a 2013-14
C.difficile	1,295	1,085	875	-19%
MRSA	199	163	160	-2%
MSSA	651	728	744	+2%

Ffynhonnell: Dadansoddiad Swyddfa Archwilio Cymru o ddata Llywodraeth Cymru

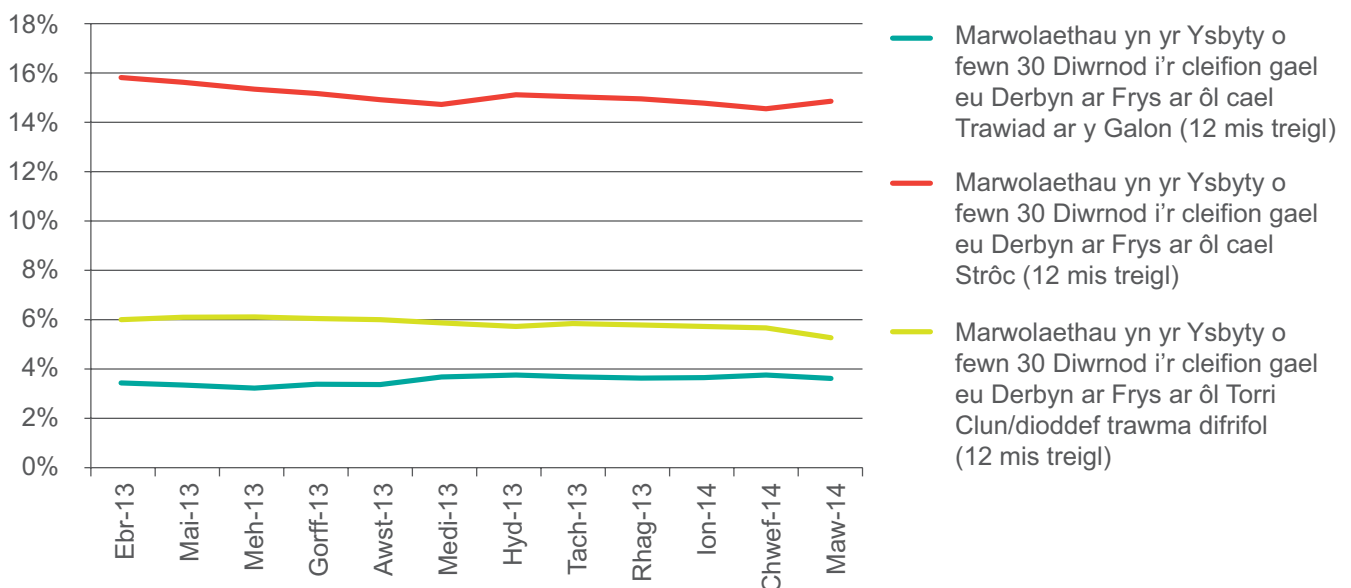
²⁰ Ystyr bacteremia yw presenoldeb bacteria yn y gwaed.

2.15 Am y tro cyntaf, mae'r Adran yn cyflwyno adroddiadau ar wserau pwysu sy'n gysylltiedig â gofal iechyd. Dengys y data fod nifer yr achosion wedi bod yn cynyddu yn ystod y flwyddyn, o 155 ym mis 2013 i 193 ym mis Mawrth 2014. Gan mai dangosydd newydd yw hwn, mae'n bosibl bod y cynnydd i'w briodoli i well trefniadau ar gyfer cofnodi a chyflwyno adroddiadau, yn hytrach nag i ddirywiad gwirioneddol mewn perfformiad.

Dengys data marwolaethau fod y sefyllfa yn gwella ar y cyfan ac eithrio gofal cardiaidd

- 2.16 Defnyddir mesurau marwolaethau weithiau fel dangosyddion ansawdd cyffredinol gofal. Fodd bynnag, dylid bod yn ofalus wrth eu dehongli am eu bod yn dibynnu'n fawr ar waith codio clinigol a chofnodi data a wneir gan ysbytai. Dengys **Ffigur 21** fod cyfran y cleifion sy'n marw yn yr ysbyty o fewn 30 diwrnod i gael eu derbyn ar ôl cael strôc neu dorri clun wedi lleihau yn ystod 2013-14. Fodd bynnag, bu cynnydd yn nifer y marwolaethau ymhlith cleifion a dderbynnir i'r ysbyty ar ôl cael trawiad ar y galon.
- 2.17 Mae'r gyfradd marwolaethau 'fras' sy'n nodi cyfanswm y marwolaethau fesul 1,000 o gleifion wedi lleihau o 2.3 y cant ym mis Ebrill 2013 i 1.8 y cant ym mis Chwefror 2014. Cafwyd gostyngiad cadarnhaol hefyd yn sgôr y Mynegai Marwolaethau wedi'i Addasu yn ôl Risg ledled Cymru o 105 ym mis Ebrill 2013 (a oedd yn uwch na'r cyfartaledd (100) ar gyfer Cymru a Lloegr) i 97 ym mis Mawrth 2014.

Ffigur 21 – Perfformiad yn erbyn targedau ar gyfer marwolaethau mewn ysbytai sy'n gysylltiedig â chyflyrau penodol



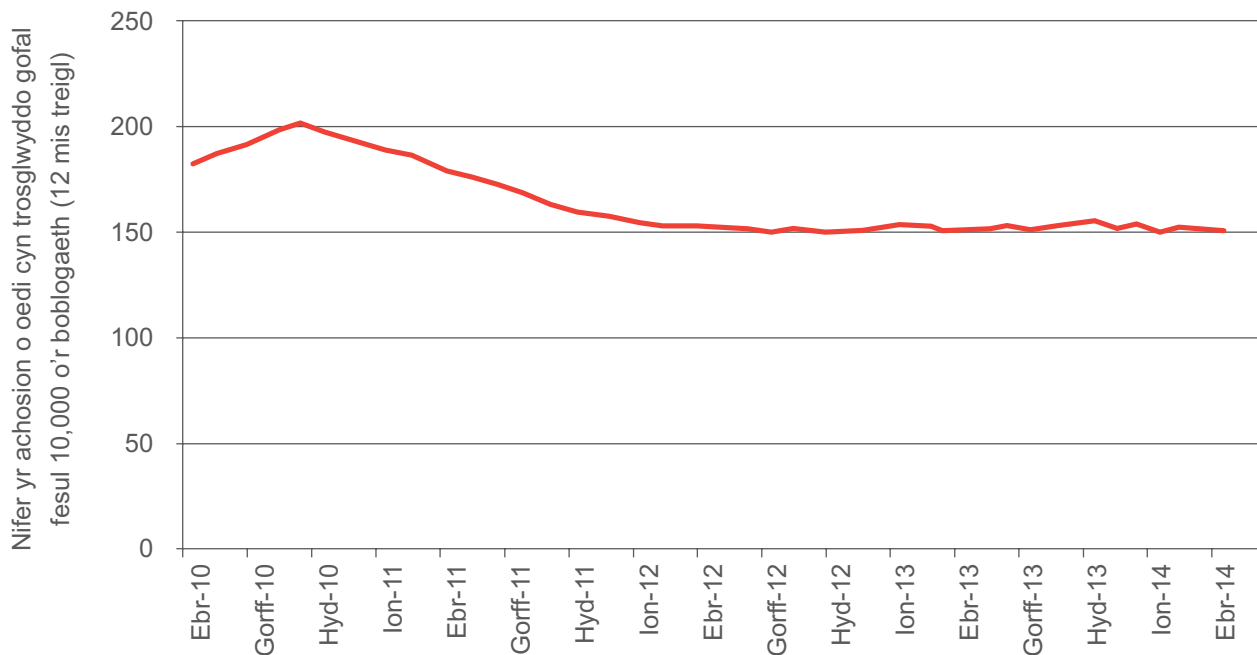
Ffynhonnell: Dadansoddiad Swyddfa Archwilio Cymru o ddata Llywodraeth Cymru

Mae cynnydd cadarnhaol wedi'i wneud o ran dangosyddion integreiddio rhwng gwahanol rannau o'r GIG a gofal cymdeithasol

Mae nifer yr achosion o oedi wrth drosglwyddo gofal wedi bod yn sefydlog ar y cyfan yn ystod 2013-14 ac mae'r duedd tymor hwy o wella wedi dod i ben

2.18 Mae achosion o oedi wrth drosglwyddo gofal yn achosion lle mae claf yn barod yn glinigol i adael yr ysbyty ond na all wneud hynny am ryw reswm. Mae'n dangos graddau'r integreiddio rhwng gwasanaethau iechyd a gofal cymdeithasol ond mae pobl yn aml yn wynebu oedi pan na allant ddod o hyd i gartref gofal neu becyn cymorth gofal addas ar gyfer yr adeg y byddant yn gadael yr ysbyty. Er mwyn mynd i'r afael ag oedi cyn trosglwyddo gofal bydd angen i'r GIG gydweithio'n agos â llywodraeth leol. Nid oes unrhyw darged penodol heblaw am wella. Dengys Ffigur 22 fod perfformiad ar gyfer cleifion nad oes ganddynt broblemau iechyd meddwl yn sefydlog ar y cyfan yn ystod y flwyddyn. Mae cynnydd wedi arafu dros y ddwy flynedd ddiwethaf yn dilyn cyfnod o welliant. Bu gwelliant yn 2013-14 o ran achosion o oedi cyn trosglwyddo gofal ar gyfer cleifion â phroblemau iechyd meddwl, a gwelwyd gostyngiad bach yn y cyfartaledd treigl 12 mis yn ystod y flwyddyn.

Ffigur 22 – Achosion o oedi wrth drosglwyddo gofal (heb gynnwys iechyd meddwl)



Ffynhonnell: Dadansoddiad Swyddfa Archwilio Cymru o ddata Llywodraeth Cymru

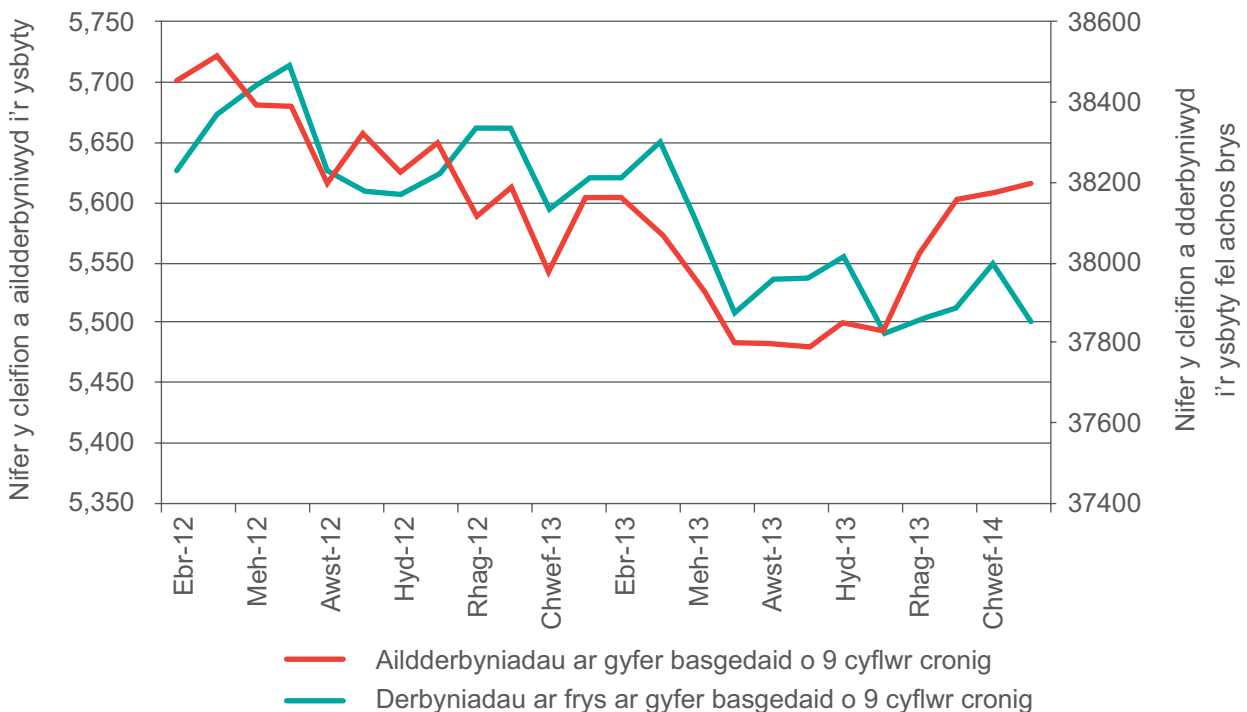
Mae mynediad i feddygon teulu y tu allan i oriau gwaith yn gwella

2.19 Mae gan y GIG darged i wella mynediad i feddygfeydd y tu allan i oriau gwaith. Gwelwyd gwelliant bach yn ystod 2013-14 ac erbyn hyn mae 95 y cant o feddygfeydd yn cynnig apwyntiadau rhwng 5 pm a 6.30 pm, o gymharu â 94 y cant yn 2012-13.

Bu gwelliant o ran lleihau nifer y cleifion â chyflyrau cronig a dderbynnir ac a aildderbynnir i'r ysbyty

2.20 Mae nifer y cleifion â chyflyrau cronig sy'n cael eu derbyn a'u haillderbyn i'r ysbyty yn dangos graddau'r integreiddio rhwng gwahanol rannau o'r GIG. Y tu allan i ofal ysbyty y caiff llawer o gyflyrau cronig eu rheoli orau, drwy Feddygon Teulu a gwasanaethau cymunedol eraill. Fel y dangosir yn **Ffigur 23**, mae GIG Cymru wedi cyflawni ei dargedau i leihau nifer y cleifion a dderbynnir ac a aildderbynnir i'r ysbyty fel achosion brys ar gyfer naw cyflwr cronig penodol. Mae'r cynnydd cyffredinol yn adlewyrchu canfyddiadau ein hadroddiad diweddar ar reoli cyflyrau cronig. Fodd bynnag, bu cynnydd sydyn yn nifer y cleifion â chyflyrau cronig a aildderbyniwyd i'r ysbyty yn ystod chwarter olaf 2013-14.

Ffigur 23 – Derbyniadau ac aildderbyniadau ar gyfer cyflyrau cronig

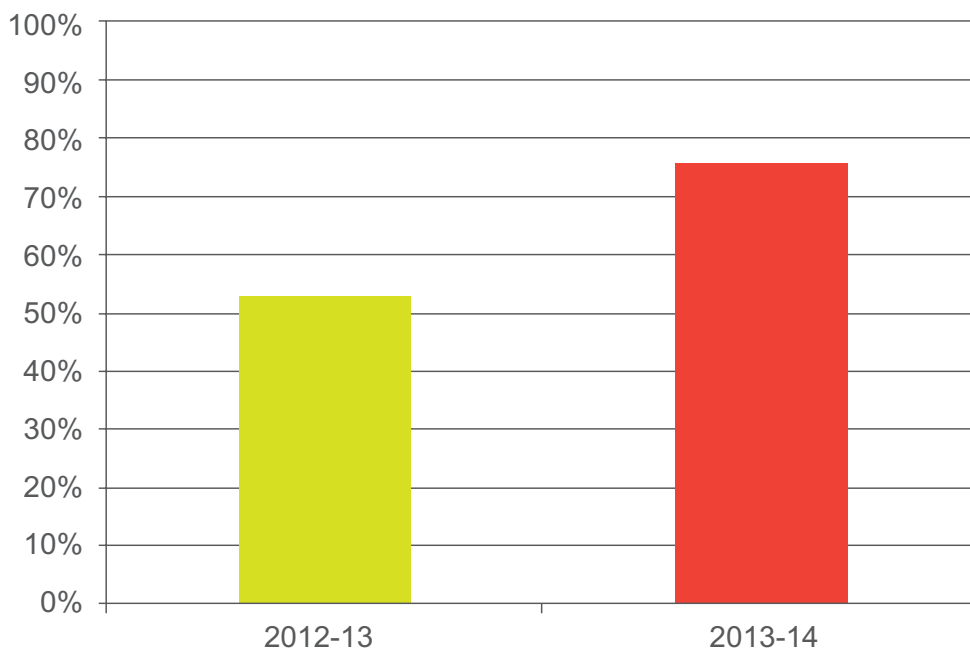


Ffynhonnell: Dadansoddiad Swyddfa Archwilio Cymru o ddata Llywodraeth Cymru

Roedd cynnydd yn erbyn targedau ar gyfer y gweithlu yn gymysg

2.21 Dengys Ffigur 24 fod gwelliant sylweddol wedi bod o ran cyfran y staff meddygol sy'n cael adolygiad datblygu blynyddol i arfarnu eu perfformiad. Er bod cryn gynnydd wedi'i wneud, nid yw'r GIG wedi cyflawni ei darged y dylai pob aelod o staff meddygol gael arfarniad blynyddol eto.

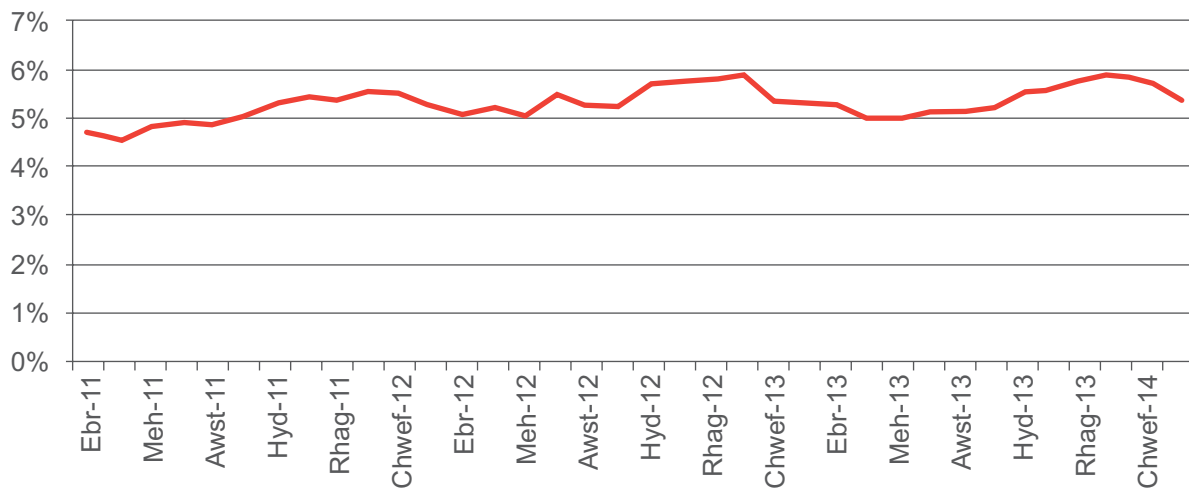
Ffigur 24 – Cyfran y staff sy'n cael adolygiad datblygu blynyddol i arfarnu eu perfformiad



Ffynhonnell: Dadansoddiad Swyddfa Archwilio Cymru o ddata Llywodraeth Cymru

2.22 Mae gan y GIG darged i leihau lefelau absenoldeb ymhlith staff hefyd. Fel y dangosir yn **Ffigur 25**, dros y tair blynedd flaenorol, mae cyfraddau absenoldeb oherwydd salwch wedi bod yn codi, er i'r duedd hon gael ei hatal eleni – roedd y gyfradd absenoldeb o 5.3 y cant yn 2013-14 yn cyfateb i gyfradd absenoldeb 2012-13.

Ffigur 25 – Cyfraddau absenoldeb oherwydd salwch staff



Ffynhonnell: Dadansoddiad Swyddfa Archwilio Cymru o ddata Llywodraeth Cymru

Rhan 3

Mae cynlluniau integredig tair blynedd yn gam ymlaen ond bydd yn anodd i GIG Cymru wneud cynnydd heb newid trawsnewidiol



- 3.1 Mae'r adran hon o'r adroddiad yn ystyried yr heriau sy'n wynebu GIG Cymru yn y dyfodol. Mae'n edrych ar y cynnydd sydd wedi'i wneud o ran symud tuag at fabwysiadu fframwaith cynllunio tair blynedd i'r GIG. Mae'n ystyried y pwysau byrdymor sy'n wynebu'r GIG yn y flwyddyn ariannol bresennol. Wedyn, mae'n ystyried y pwysau tymor canolig i hirdymor sy'n wynebu gofal iechyd yng Nghymru ac yn edrych ar y syniadau a'r cynlluniau ar gyfer ail-lunio'r GIG er mwyn ateb y galw am wasanaethau yn y dyfodol ac ymdrin â phwysau ariannol.

Rydym yn disgwyl i gynlluniau tair blynedd arwain at wasanaethau, y gweithlu a chyllid yn cael eu rheoli mewn modd mwy integredig ond mae risgiau sylweddol i'w rheoli wrth i'r broses ymsefydlu

- 3.2 Mae Deddf Cyllid y Gwasanaeth Iechyd Gwladol (Cymru) (2014) yn cyflwyno fframwaith cynllunio tair blynedd newydd i fyrddau iechyd lleol a chaiff y fframwaith hwn ei gymhwyso hefyd yn ymarferol at ymddiriedolaethau GIG. Mae symud i fframwaith tair blynedd yn unol ag argymhellion yr ydym ni a'r Pwyllgor Cyfrifon Cyhoeddus wedi'u gwneud yn flaenorol. I grynhoi mae'r Ddeddf yn nodi'r canlynol:
- a ni ddylai byrddau iechyd wario mwy na'r cyllidebau a ddyrannwyd iddynt dros gyfnod o dair blynedd;
 - b dylai Gweinidogion Cymru gyfarwyddo byrddau iechyd bwrdd i lunio cynlluniau tair blynedd sy'n dangos sut y byddant yn gwella iechyd eu poblogaethau a gwella ansawdd gofal; a
 - c dylai cynlluniau tair blynedd integredig sy'n dangos sut y bydd byrddau iechyd yn cyflawni'r ddyletswydd gyntaf a'r ail ddyletswydd gael eu cymeradwyo gan Weinidogion Cymru.
- 3.3 Mae symud i amserlen tair blynedd yn gam cadarnhaol er mwyn helpu cyrff y GIG i gynllunio dros y tymor canolig. Yn y gorffennol, mae gwaith cynllunio gwasanaethau, y gweithlu a chyllid wedi bod yn dameidiog iawn ac mae'r sefyllfa hon wedi'i gwaethygu gan natur fyrdymor iawn y gofyniad blaenorol bod yn rhaid i gyrff y GIG fantoli'r gyllideb bob blwyddyn. Mae symud i amserlen tair blynedd yn galluogi'r GIG i fuddsoddi ymlaen llaw yn y gwaith o newid gwasanaethau a fydd yn sicrhau arbedion a buddiannau i wasanaethau yn y tymor canolig. Er mwyn helpu i osgoi'r risgiau y bydd y cynlluniau tair blynedd yn dod yn ddogfen ddigyfnewid, mae'r Adran yn mynnu eu bod yn cael eu diweddarau'n flynyddol.
- 3.4 Er bod cyrff y GIG wedi symud i amserlen tair blynedd, nid oes hyblygrwydd diderfyn yn y system er mwyn galluogi i bob un o gyrff y GIG fuddsoddi ymlaen llaw ar yr un pryd. Daw'r rhan fwyaf o'r arian ar gyfer cyrff y GIG o'r Adran. Mae'n ofynnol i'r Adran, fel rhan o Lywodraeth Cymru, fantoli ei chyllideb ei hun bob blwyddyn. Felly, ni fyddai'n bosibl i holl gyrff y GIG orwario mewn un flwyddyn oni fyddai gan yr Adran neu rannau eraill o Lywodraeth Cymru ddiogon o arian i wneud iawn am y gorwariant.

- 3.5 Cyn 2014-15, cyflwynodd pob un o gyrff y GIG gynlluniau tair blynedd integredig i'r Adran. Mae Gwasanaeth Archwilio Mewnol Llywodraeth Cymru wedi adolygu'r broses ar gyfer adolygu a chymeradwyo'r cynlluniau a daeth i'r casgliad y gallai roi sicrwydd llawn bod y broses yn gweithredu'n effeithiol. Hefyd, mae'r ffaith mai cynlluniau dim ond pedwar o 10 corff y GIG a gymeradwywyd gan y Gweinidog yn dystiolaeth bod Llywodraeth Cymru wedi bod yn herio ac yn annog y GIG i wella ansawdd ei waith cynllunio, yn ein barn ni.
- 3.6 Lle mae cynlluniau wedi'u cymeradwyo gan yr Adran, mae angen i gyrff y GIG wneud rhagor o waith o hyd. Mae **Ffigur 26** yn nodi bod gan rhai o gyrff y GIG gynlluniau a oedd yn ariannol gytbwys dim ond ar ôl cael arian ychwanegol gan yr Adran. At hynny, nid yw pob cynllun a gymeradwywyd yn dangos y caiff targedau ariannol a thargedau ar gyfer gwasanaethau eu cyflawni ym mhob un o'r tair blwyddyn. Ers cymeradwyo'r cynlluniau, mae'r Adran wedi dyrannu £15 miliwn ychwanegol i Fwrdd Iechyd Prifysgol Caerdydd a'r Fro ac £8.5 miliwn i Fwrdd Iechyd Prifysgol Cwm Taf yn 2014-15. Ar adeg drafftio'r adroddiad hwn, nid yw'r Adran wedi gwneud penderfyniad eto ynghylch rhoi arian ychwanegol i Fwrdd Iechyd Prifysgol Abertawe Bro Morgannwg er iddi gymeradwyo cynllun a oedd yn dangos diffyg o £26 miliwn yn 2014-15.

Ffigur 26 – Y sefyllfa o ran cynlluniau integredig tair blynedd ym mis Medi 2014

Corff y GIG	A gymeradwywyd y Cynllun?	Os cafodd ei gymeradwyo, a yw'r cynllun yn dangos y caiff y gyllideb ei mantoli a'r holl dargedau Haen 1 sydd i'w cyflawni bob blwyddyn?	Os na chafodd ei gymeradwyo, beth yw'r rhesymau allweddol?
Bwrdd Iechyd Prifysgol Abertawe Bro Morgannwg	Do	Nac ydy – mae gan y cynllun fwlc ariannu o £26 miliwn ym Mlwyddyn 1.	
Bwrdd Iechyd Prifysgol Aneurin Bevan	Naddo		Lluniodd y Bwrdd Iechyd Prifysgol gylch cynllunio blwyddyn eleni, gan alluogi'r sefydliad i atgyfnerthu ei waith cynllunio cyllid a gwasanaethau ymhellach ar gyfer y tymor canolig cyn cyflwyno fersiwn terfynol ym mis Ionawr 2015.
Bwrdd Iechyd Prifysgol Betsi Cadwaladr	Naddo		Penderfynodd y Bwrdd Iechyd Prifysgol na allai gyflwyno Cynlluniau Tymor Canolig Integredig cadarn ar gyfer 2014-15 i 2016-17 ac roedd am ymateb yn ystyrlon i gasgliad Astudiaeth Canolbarth Cymru ¹ cyn ymrwymo i gynllun tymor canolig ac mae'n awyddus i ganiatáu digon o amser i newidiadau diweddar neu newidiadau sydd ar fin cael eu gwneud i aelodau allweddol o staff y Bwrdd gael effaith.

Corff y GIG	A gymeradwywyd y Cynllun?	Os cafodd ei gymeradwyo, a yw'r cynllun yn dangos y caiff y gyllideb ei mantoli a'r holl dargedau Haen 1 sydd i'w cyflawni bob blwyddyn?	Os na chafodd ei gymeradwyo, beth yw'r rhesymau allweddol?
Bwrdd Iechyd Prifysgol Caerdydd a'r Fro	Do	Ydy, ond mae gan y cynllun fwlch o £15 miliwn yn y flwyddyn gyntaf, y mae'r Adran wedi cytuno i'w ariannu ond y bydd angen ei ad-dalu drwy gyflawni arbedion nas nodwyd eto. Hefyd, dengys y fersiwn cyfredol o daflybrau'r gwasanaethau na chaiff targedau ar gyfer amseroedd aros eu cyflawni ym Mlwyddyn 1.	
Bwrdd Iechyd Prifysgol Cwm Taf	Do	Ydy, ond mae'r cynllun yn tybio y ceir £15 miliwn ychwanegol dros y tair blynedd ac mae'r Adran wedi cytuno i roi £8.5 miliwn iddo yn 2014-15	
Bwrdd Iechyd Prifysgol Hywel Dda	Naddo		Penderfynodd y Bwrdd Iechyd Prifysgol na allai gyflwyno Cynlluniau Tymor Canolig Integredig cadarn ar gyfer 2014-15 i 2016-17 ac roedd am ymateb yn ystyrllon i gasgliad Astudiaeth Canolbarth Cymru ¹ cyn ymrwymo i gynllun tymor canolig ac mae'n awyddus i ganiatáu digon o amser i newidiadau diweddar neu newidiadau sydd ar fin cael eu gwneud i aelodau allweddol o staff y Bwrdd gael effaith.
Bwrdd Addysgu Iechyd Powys	Naddo		Penderfynodd y Bwrdd Addysgu Iechyd na allai gyflwyno Cynlluniau Tymor Canolig Integredig cadarn ar gyfer 2014-15 i 2016-17 ac roedd am ymateb yn ystyrllon i gasgliad Astudiaeth Canolbarth Cymru ¹ cyn ymrwymo i gynllun tymor canolig ac mae'n awyddus i ganiatáu digon o amser i newidiadau diweddar neu newidiadau sydd ar fin cael eu gwneud i aelodau allweddol o staff y Bwrdd gael effaith.

Corff y GIG	A gymeradwywyd y Cynllun?	Os cafodd ei gymeradwyo, a yw'r cynllun yn dangos y caiff y gyllideb ei mantoli a'r holl dargedau Haen 1 sydd i'w cyflawni bob blwyddyn?	Os na chafodd ei gymeradwyo, beth yw'r rhesymau allweddol?
Ymddiriedolaeth GIG Iechyd Cyhoeddus Cymru	Naddo		Er bod y cynllun wedi'i gymeradwyo mewn egwyddor gan yr Ymddiriedolaeth cydnabuwyd y dylai'r Prif Weithredwr newydd gael cyfle i gyfrannu ato. At hynny, cydnabuwyd bod y cynllun yn dibynnu ar gamau gweithredu rhyngddibynnol gan gyrrff GIG eraill, ac am nad oes unrhyw gynlluniau wedi'u cymeradwyo ar draws y GIG, ni allai'r Ymddiriedolaeth gwblhau cynllun tair blynedd a chytuno arno.
Ymddiriedolaeth GIG Felindre	Do	Ydy – nid oes angen iddi gael arian ychwanegol gan Lywodraeth Cymru.	
Ymddiriedolaeth GIG Gwasanaethau Ambiwlsans Cymru	Naddo		Mae'r Ymddiriedolaeth yn bwrw ymlaen â nifer o ddiwygiadau allweddol sy'n deillio o adolygiad McClelland, gan gynnwys sefydlu'r trefniadau comisiynu newydd yn llawn, a fydd yn hanfodol i adolygu, mewnbynnu a chymeradwyo cynllun yn y tymor canolig.

Nodyn:

- 1 Mae Astudiaeth Canolbarth Cymru yn astudiaeth o'r materion a'r cyfleoedd ar gyfer darparu gwasanaethau gofal iechyd ar gyfer cleifion sy'n byw yng Nghanolbarth Cymru yn y dyfodol. Comisiynodd yr Adran Sefydliad Iechyd a Gofal Cymdeithasol Cymru i gynnal yr astudiaeth.

Ffynhonnell: Dadansoddiad Swyddfa Archwilio Cymru

- 3.7 Mae cynlluniau tair blynedd yn welliant cadarnhaol iawn y dylid ei groesawu. Yn debyg i lawer o fentrau newydd eraill, mae yna feysydd y gellid eu hatgyfnerthu. Yn benodol, o gofio'r cyfyngiadau ariannol a thueddiadau diweddar o ran perfformiad, mae rhai o'r tybiaethau sylfaenol yn optimistaidd, yn ein barn ni. Gallai'r cynlluniau roi mwy o sylw i'r hyn a all ddigwydd os na fydd pethau yn mynd yn ôl y bwriad, fel a ganlyn:
- a Nid yw'r un o'r cynlluniau a ystyriwyd gennym yn cynnwys gwaith dadansoddi sensitifwydd manwl sy'n dangos yr hyn a all ddigwydd os na chyflawnir taflwybrau perfformiad, taflwybrau'r gweithlu neu daflwybrau ariannol. Ac ni welsom gynlluniau wrth gefn manwl ychwaith, er bod gan bob cynllun integredig a ystyriwyd gennym asesiad risg gyda rhai camau lliniaru.
 - b Cydnabyddir mewn rhai cynlluniau bod yr arbedion ariannol sydd eu hangen yn fwy na'r hyn a gyflawnwyd yn ystod y tair blynedd flaenorol. Gan ei bod yn dod yn fwyfwy anodd cyflawni arbedion bob blwyddyn, mae dibynnu ar arbedion cynyddol yn dybiaeth optimistaidd iawn.
 - c Mae pob cynllun yn tybio y bydd taflwybrau perfformiad gwasanaethau yn gwella rywfaint, nad yw'n adlewyrchu profiad y tair blynedd diwethaf. Gan fod y cynlluniau yn seiliedig ar setliad ariannol llymach nag a welwyd yn ystod y tair blynedd diwethaf, ymddengys fod y dybiaeth hon ynglŷn â pherfformiad yn optimistaidd iawn.
 - ch Mae buddsoddi cyfalaf er mwyn adnewyddu a moderneiddio seilwaith yn hanfodol i lwyddiant cynlluniau cyrff y GIG. Mae'r Adran wedi datblygu dull strategol o flaenoriaethu cynlluniau cyfalaf i Gymru gyfan ac mae wrthi'n adolygu ac yn ailflaenoriaethu ei blaenraglen fuddsoddi. Mae'n hanfodol, os na chaiff cyllid ei gymeradwyo, fod cyrff y GIG yn ailystyried eu cynlluniau tair blynedd er mwyn ystyried yr effaith ac atebion amgen.
- 3.8 Nid yw'r Ddeddf yn nodi'r hyn a fydd yn digwydd os na fydd cynllun un o gyrff y GIG o ansawdd digonol fel y gellir ei gymeradwyo. Mae'r Adran wedi'i gwneud yn ofynnol i'r cyrff GIG hynny heb gynllun tair blynedd a gymeradwywyd weithio yn unol â chynllun blwyddyn ar gyfer 2014-15 a datblygu cynlluniau tair blynedd diwygiedig. Nid yw rhai cynlluniau blwyddyn wedi'u cwblhau eto. Mae'r Adran yn cydnabod bod angen cymorth ar rai o gyrff y GIG i feithrin eu gallu i lunio cynlluniau integredig o ansawdd uchel. Wrth iddi ddatblygu ei dull o ymdrin â'r cynlluniau sy'n cwmpasu'r cyfnod 2015-16 i 2018-19, mae'r Adran yn nodi'r bylchau o ran sgiliau cynllunio o fewn cyrff y GIG a'r camau y mae angen eu cymryd i fynd i'r afael â hwy.
- 3.9 Mae'r Adran yn monitro cynnydd o ran taflwybrau perfformiad ariannol a pherfformiad gwasanaethau yn ofalus. Mae'r Adran yn glir y gellir dwyn y cyrff GIG hynny sy'n gweithredu ar sail cylch tair blynedd yn ôl i gylch blynyddol os nad ydynt yn cyflawni yn erbyn eu taflwybrau. Rydym wedi gweld tystiolaeth bod rhai o gyrff y GIG eisoes ar ei hôl hi o ran eu taflwybrau perfformiad a'u taflwybrau ariannol. Mae'r Adran yn bwriadu rheoli perfformiad ariannol a pherfformiad gwasanaethau drwy waith monitro parhaus a, lle y bo angen, drwy ddefnyddio'r protocol uwchgyfeirio ac ymyrryd.

Unwaith eto mae'r GIG yn wynebu gostyngiad yn ei gyllideb mewn termau arian parod ar ddechrau'r flwyddyn ac mae'n debygol o'i chael hi'n anodd gweithredu heb ragor o arian refeniw a chyfalaf

Mae'r pwysau ar arian refeniw yn dal i fod yn sylweddol

- 3.10 Mae'r arian ychwanegol a ddarparwyd yn ystod 2013-14 yn golygu bod cyllideb refeniw'r GIG unwaith eto yn dechrau'r flwyddyn gyda gostyngiad sylweddol o flwyddyn i flwyddyn. Mae'r sefyllfa ar ddechrau 2014-15 ychydig yn well na'r sefyllfa ar ddechrau 2013-14. Mae'r gwelliant i'w briodoli'n bennaf i'r ffaith bod Llywodraeth Cymru wedi dyrannu arian cylchol a oedd yn fwy na'i chynlluniau dangosol yng Nghyllideb 2014-15. Y gostyngiad mewn termau arian parod ar gyfer 2014-15 yw £41 miliwn (0.7 y cant) a'r gostyngiad mewn termau real yw £150 miliwn (2.5 y cant).
- 3.11 Fel y nodir yn **Ffigur 27**, ar gyfer 2014-15, roedd cyrff y GIG yn rhagweld y byddai cyfanswm y bwlg ariannu yn cyfateb i £429 miliwn. Ar ddiwedd mis Awst 2014, roedd cyrff y GIG yn rhagweld diffyg tebygol o £198 miliwn ar ddiwedd y flwyddyn. Mae'r amcanestyniad hwn yn cynnwys y gofyniad i ad-dalu broceriaeth a diffygion gwerth £41 miliwn yn ystod y flwyddyn o 2013-14.
- 3.12 Yn seiliedig ar y sefyllfa ym mis Awst 2014, ymddengys y bydd angen lefel debyg o arian ychwanegol ar gyrff y GIG yn 2014-15 i'r hyn a ddarparwyd yn 2013-14. Ym mis Mehefin 2014, cyhoeddodd y Gweinidog y byddai'n cynnal trafodaethau gyda'r Gweinidog Cyllid dros yr haf ynghylch arian ychwanegol. Ar 30 Medi 2014, cyhoeddodd y Gweinidog y byddai'r GIG yn cael £200 miliwn ychwanegol yn 2014-15 a £225 miliwn ychwanegol yn 2015-16.

Mae'r Adran bellach yn dechrau rheoli gwariant cyfalaf yn strategol ar lefel Cymru gyfan

- 3.13 Mae adeiladau ac asedau eraill fel offer Rheoli Gwybodaeth a Thechnoleg o ansawdd da yn hanfodol er mwyn ategu'r broses o ddarparu gwasanaethau diogel o ansawdd uchel o fewn y GIG. O ganlyniad i fuddsoddi wedi'i dargedu yn y gwaith o adnewyddu a moderneiddio'r rhan hyn o ystad y GIG, nododd y Bartneriaeth Gwasanaethau a Rennir²¹ yn 2013, yn seiliedig ar ddata 2012-13, fod proffil oedran ystad GIG Cymru wedi bod yn gwella dros y 12 mlynedd diwethaf. Mae cyfran yr ystad a adeiladwyd ers 1995 wedi cynyddu o wyth y cant i 30 y cant tra bod cyfran yr ystad sy'n hyn na 1948 wedi lleihau o 32 y cant i 17 y cant.

²¹ Sefydlwyd Partneriaeth Gwasanaethau a Rennir y GIG yng Nghymru yn Ebrill 2011 ac mae o dan berchnogaeth a chyfarwyddyd GIG Cymru. Mae'n darparu amrediad o wasanaethau cymorth i gyrff y GIG yng Nghymru. <http://www.wales.nhs.uk/sitesplus/955/hafan>

Ffigur 27 – Bwlchau ariannu crynswth a net 2014-15 yn ôl corff y GIG yng Nghymru

Corff y GIG	Bwlch ariannu crynswth 2014-15 (£'000)	Bwlch ariannu rhagamcanol net 2014-15 ym mis Awst 2014 (£'000)	Terfyn Adnoddau Refeniw 2014-15 ym mis Awst 2014 (£'000)	Bwlch ariannu crynswth fel % o'r Terfyn Adnoddau Refeniw
Bwrdd Iechyd Prifysgol Aneurin Bevan	48,954	34,946	1,002,273	4.9%
Bwrdd Iechyd Prifysgol Abertawe Bro Morgannwg	59,500	26,100	964,529	6.2%
Bwrdd Iechyd Prifysgol Betsi Cadwaladr	80,620	35,000	1,231,395	6.5%
Bwrdd Iechyd Prifysgol Caerdydd a'r Fro	63,400	0	810,438	7.8%
Bwrdd Iechyd Prifysgol Cwm Taf	33,700	0	561,225	6.0%
Bwrdd Iechyd Prifysgol Hywel Dda	70,903	57,903	669,197	10.6%
Bwrdd Addysgu Iechyd Powys	47,657	44,297	222,067	21.5%
Ymddiriedolaeth GIG Iechyd Cyhoeddus Cymru	2,255	0	106,645	2.1%
Ymddiriedolaeth GIG Felindre	9,110	0	396,498	2.3%
Ymddiriedolaeth GIG Gwasanaethau Ambiwlans Cymru	13,331	(112)	151,510	8.8%
Cyfanswm	429,430	198,134	6,115,777	7.0%

Ffynhonnell: Dadansoddiad Swyddfa Archwilio Cymru o ddata Llywodraeth Cymru

3.14 Fodd bynnag, er bod rhywfaint o gynnydd yn cael ei wneud, nododd y Bartneriaeth Gwasanaethau a Rennir fod angen i GIG Cymru wneud mwy i wella sefydlogrwydd gweithredol yr ystad, y defnydd y mae'n ei wneud o le a'i heffeithlonrwydd ynni. Er y bydd rhai o'r gwelliannau hyn yn gofyn am fuddsoddi cyfalaf, bydd llawer yn ei gwneud yn ofynnol i gyrff y GIG ystyried ffyrdd gwahanol o ddefnyddio'r ystad bresennol. Fel y nodir yn **Ffigur 28**, mae'r adroddiad hefyd yn nodi 'ôl-groniad cynnal a chadw' crynswth yn 2012-13²² sy'n cyfateb i £365 miliwn (£395 miliwn y llynedd) ledled Cymru sydd wedi'i addasu yn ôl risg (a gyfrifwyd drwy bwysoli'r ôl-groniad fel risg uchel, risg sylweddol, risg gymedrol neu risg isel) i £145 miliwn (£185 miliwn y llynedd).

Ffigur 28 – Ôl-groniad cynnal a chadw ystadau gwirioneddol ac wedi'i addasu yn ôl risg

Corff y GIG	Ôl-groniad gwirioneddol 2012-13 (£ miliwn)	Ôl-groniad wedi'i addasu yn ôl risg 2012-13 (£ miliwn)	Ôl-groniad wedi'i addasu yn ôl risg 2011-12 (£ miliwn)
Bwrdd Iechyd Prifysgol Aneurin Bevan	37.7	11.7	12.6
Bwrdd Iechyd Prifysgol Abertawe Bro Morgannwg	57.9	16.3	40.8
Bwrdd Iechyd Prifysgol Betsi Cadwaladr	119.7	36.1	41.0
Bwrdd Iechyd Prifysgol Caerdydd a'r Fro	47.0	28.9	27.9
Bwrdd Iechyd Prifysgol Cwm Taf	20.8	9.5	20.8
Bwrdd Iechyd Prifysgol Hywel Dda	57.1	28.7	27.5
Bwrdd Addysgu Iechyd Powys	8.8	5.2	5.2
Ymddiriedolaeth GIG Iechyd Cyhoeddus Cymru	Anhysbys	Anhysbys	Anhysbys
Ymddiriedolaeth GIG Felindre	2.8	0.9	0.9
Ymddiriedolaeth GIG Gwasanaethau Ambiwlans Cymru	13.4	8.3	8.1
Cyfanswm	365.2	145.6	184.8

Ffynhonnell: The NHS Estate in Wales – Estate Condition and Performance Report 2011/12, Y Bartneriaeth Gwasanaethau a Rennir, www.wales.nhs.uk/sites3/Documents/254/EstCondRep201112web.pdf

²² Mae ôl-groniad cynnal a chadw yn waith cynnal a chadw hanfodol nas cynhaliwyd ac yr ystyrir bod ei angen er mwyn sicrhau bod cyflwr ased y gellir ei chynnal a'i chadw yn cyrraedd safon neu lefel risg dderbyniol a fydd yn golygu y gall swyddogaethau darparu gwasanaethau gofynnol yr ased barhau.

- 3.15 Y llynedd nodwyd gennym fod cyflwr asedau eraill megis offer meddygol a Gwybodaeth Reoli a Thechnoleg ledled Cymru yn gymysg. Ar gyfer 2012-13, roedd asedau gwerth tua £336 miliwn y tu hwnt i'w hoes economaidd ddefnyddiol. Nid yw'r data hyn wedi'u diweddarau mewn pryd ar gyfer yr adroddiad hwn ar gyfer 2013-14 ond, yn seiliedig ar amcangyfrifon yn 2012-13, mae'r ffigur hwn bellach wedi cynyddu i fwy na £400 miliwn.
- 3.16 Y llynedd nodwyd hefyd bryderon ynghylch y ffordd yr oedd gwariant cyfalaf yn cael ei reoli gan yr Adran. Fel y nodwyd uchod, mae'r ffaith bod yr Adran bellach yn dechrau mabwysiadu dull strategol o gynllunio ac ariannu cyfalaf ledled Cymru yn gam cadarnhaol. Y llynedd gwnaethom ailddatgan yr argymhellion yr oedd gwasanaeth archwilio mewnol Llywodraeth Cymru wedi'u gwneud mewn perthynas â hyn:
- a ar lefel Cymru gyfan, mae angen adolygu a diweddarau'r rhaglen gyfalaf a datblygu strategaeth ar gyfer y rhaglen gyfalaf;
 - b dylid ystyried bwrdd rhaglen ffurfiol i oruchwylio'r rhaglen gyfalaf gan gynnwys prosiectau llai;
 - c dylid cwblhau canllawiau diwygiedig ar gyfer rheoli'r rhaglen a phrosiectau; a
 - ch dylai'r Adran weithio'n agosach â chyrrff y GIG er mwyn sicrhau cydymffurfiaeth ac adroddiadau misol.
- 3.17 Mae'r Adran wedi gwneud rhywfaint o gynnydd ym mhob un o'r meysydd hyn, sy'n hanfodol i sicrhau bod y GIG yn effeithiol ac yn gynaliadwy. Yn ogystal â'r uchod, mae camau allweddol a gymerwyd gan yr Adran yn cynnwys y canlynol:
- a cyhoeddi amcanion buddsoddi diwygiedig ar gyfer Rhaglen Gyfalaf y GIG;
 - b defnyddio meini prawf buddsoddi newydd i asesu cynigion ar gyfer buddsoddi;
 - c sefydlu 'Panel o Arbenigwyr' i ystyried cynlluniau posibl ar gyfer y dyfodol yn erbyn y meini prawf buddsoddi; a
 - d ystyried trefniadau ariannu arloesol – e.e. trefniadau cyhoeddus - preifat nad ydynt yn dosbarthu elw.

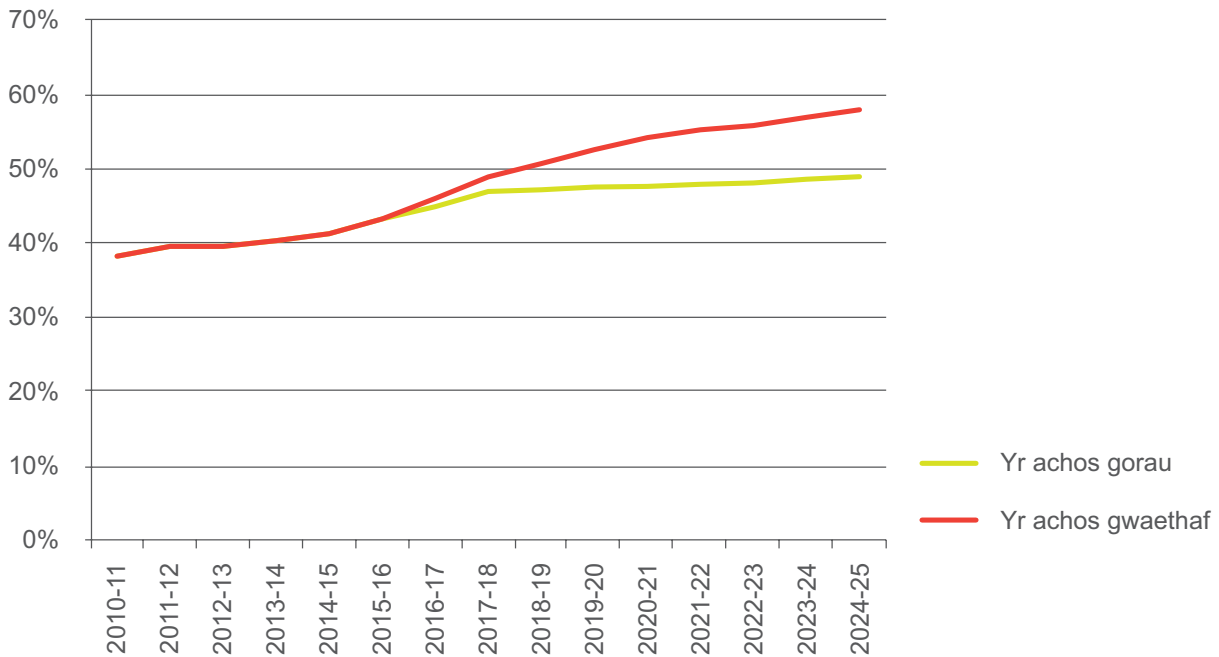
- 3.18 Mae'r camau gweithredu hyn yn rhoi pwyslais newydd ar yr angen am gynigion buddsoddi i wella canlyniadau a dangos cynaliadwyedd ac maent yn adlewyrchu'r angen am ffyrdd eraill o ariannu buddsoddi mewn seilwaith yn y GIG. Er bod llawer o'r gwaith sy'n cael ei wneud ar hyn o bryd yn y maes hwn yn edrych ar gynlluniau ar lefel sefydliadol, cydnabyddir bod angen ystyried cyfleoedd ar gyfer gwasanaethau rhanbarthol a phrosiectau buddsoddi sy'n cwmpasu'r GIG a chyrrff eraill yn y sector cyhoeddus ar lefel Cymru gyfan. Er bod rhai enghreifftiau bod hyn yn digwydd, bwriad yr Adran yw y dylai'r prosiectau hyn ddod yn fwy cyffredin dros y blynyddoedd nesaf.
- 3.19 Gan fod y gallu i foderneiddio a rhesymoli ystad y GIG (ac asedau eraill) yn hanfodol i ddarparu gwasanaethau cynaliadwy, mae dull gweithredu strategol newydd yr Adran yn gam allweddol ymlaen. Cyflwynwyd pob un o'r cynigion buddsoddi sy'n sail i gynlluniau tair blynedd cyrrff y GIG o dan y meini prawf buddsoddi newydd erbyn diwedd mis Mehefin. Mae gwaith yn mynd rhagddo i asesu'r rhain er mwyn ailganolbwyntio'r flaenraglen fuddsoddi a disgwylir cael eglurder ynglŷn â phrosiectau ar gyfer y dyfodol erbyn diwedd 2014.

Mae pwysau ariannol a phwysau o ran y galw am wasanaethau yn golygu ei bod yn hanfodol newid gwasanaethau'r GIG yn sylweddol ond araf fu'r cynnydd hyd yma

- 3.20 Comisiynodd yr Adran Ymddiriedolaeth Nuffield i ystyried y pwysau cost hirdymor ar GIG Cymru. Mae pwysau o'r fath yn cynnwys tueddiadau demograffig - poblogaeth sy'n heneiddio - a chostau cynyddol technoleg, gan gynnwys meddyginiaethau newydd. Cyfrifodd Ymddiriedolaeth Nuffield fod y pwysau cost blynyddol mewn termau real yng Nghymru yn llai na'r rhai yn Lloegr (3.2 y cant o gymharu â 3.9 y cant yn Lloegr) yn bennaf am y disgwylir i boblogaeth Cymru dyfu'n arafach na phoblogaeth Lloegr. Ar y sail honno, mae Ymddiriedolaeth Nuffield yn amcangyfrif y byddai angen i GIG Cymru wario £3.6 biliwn yn fwy yn 2025-26 nag a wariwyd ganddo yn 2010-11: sy'n gynydd o bron 60 y cant.
- 3.21 Nododd Ymddiriedolaeth Nuffield sut y gellid llenwi'r bwch pe bai gwasanaethau yn cael eu newid a'u gwella er mwyn sicrhau eu bod yn fwy effeithlon ac effeithiol. Gan wneud rhai tybiaethau ynghylch penderfyniadau ynghylch y gyllideb iechyd yn y dyfodol, mae Ymddiriedolaeth Nuffield yn nodi y gallai'r bwch yn y gyllideb, erbyn 2025-26, amrywio o £0.2 biliwn yn ei senario mwyaf optimistaidd i £2.7 biliwn yn ei senario pesimistaidd. Cytunwn fod modd adeiladu ar y cynnydd a wnaed hyd yma a nodir gan Ymddiriedolaeth Nuffield a gwella effeithlonrwydd ymhellach ond mae ein dadansoddiad ein hunain yn awgrymu y byddai'n anodd iawn cyflawni'r amcanestyniadau mwy optimistaidd ar gyfer effeithlonrwydd yn y sector aciwt heb newidiadau radical.

3.22 Lluniodd y felin drafod annibynnol, Gwasanaethau Cyhoeddus Cymru 2025, gyfres o amcanestyniadau o wariant, gan gynnwys gwariant y GIG, hyd at 2025. Yn **Ffigur 29** rydym wedi diweddarau amcanestyniadau Gwasanaethau Cyhoeddus Cymru 2025 er mwyn adlewyrchu'r pwysau cost diwygiedig ar GIG Cymru a nodwyd gan Ymddiriedolaeth Nuffield. Dengys hyn, pe bai gwariant yn cynyddu i gyd-fynd â'r pwysau cost, y byddai gwariant refferniw ar iechyd yng Nghymru yn cynyddu o tua 42 y cant o gyllideb refferniw Llywodraeth Cymru yn 2010-11 i rhwng 50 a 55 y cant, gan ddibynnu ar benderfyniadau a wneid yn San Steffan a pherfformiad economi'r DU.

Ffigur 29 – Amcanestyniadau wedi'u diweddarau Gwasanaethau Cyhoeddus Cymru 2025 o wariant refferniw ar y GIG fel cyfran o gyllideb Llywodraeth Cymru pe bai'n codi 3.2 y cant mewn termau real



Ffynhonnell: Diweddariad Swyddfa Archwilio Cymru o gyfrifiadau Gwasanaethau Cyhoeddus Cymru 2025

- 3.23 O ystyried y pwysau hirdymor, mae'n amlwg nad yw mwy o'r un peth yn opsiwn i'r GIG. Ers amser hir mae'r Adran wedi cydnabod yr angen i newid ym mhob rhan o'r GIG. Dros y 10 mlynedd diwethaf, bu nifer o strategaethau mawr, cynlluniau pum mlynedd a chynlluniau ad-drefnu lleol. Er hynny, mae'r GIG sydd ohoni yn edrych yn hynod o debyg i'r GIG degawd yn ôl, er nad yw hynny'n golygu nad oes unrhyw gynnydd wedi'i wneud:
- a mae'r byrddau iechyd lleol integredig a grëwyd yn 2009 yn ymsefydlu a dylent helpu i integreiddio gwasanaethau gofal sylfaenol ac ysbyty yn well;
 - b o ran seilwaith, mae'r GIG wedi dileu rôl rhai ysbytai cymunedol neu ei newid yn llwyr ac mae cynlluniau bellach i ad-drefnu a chanoli rhai gwasanaethau sy'n cwmpasu pob bwrdd iechyd; a
 - c cheir pcedi o newid o ran y ffordd y mae gwasanaethau yn cael eu darparu ac mae rhywfaint o dystiolaeth, er enghraifft, o wasanaethau cymunedol newydd i drin cleifion â chyflyrau cronig ym maes gofal sylfaenol yn hytrach nag mewn ysbytai ac engreiffiau o arloesi lleol o ran darparu gwasanaethau a gwella prosesau.
- 3.24 O ran seilwaith, mae'r cynlluniau ad-drefnu wedi cymryd amser hir i ddwyn ffrwyth. Mae cynlluniau i adleoli gwasanaethau wedi wynebu cryn wrthwynebiad yn lleol, gan gynnwys gan wleidyddion etholedig. Cynhaliwyd adolygiadau barnwrol sy'n fesur diogelwch pwysig yn y system ond mae'r rhain yn cyfrannu at gynnydd araf. Mae'r cynlluniau ad-drefnu yn dal i fod ar lefel gymharol uchel ac er eu bod yn canolbwyntio, yn gywir ddigon, ar wella diogelwch ac ansawdd gwasanaethau, nid yw'n glir a yw'r cynlluniau yn fforddiadwy o ystyried y pwysau ariannol ar y GIG. Fel y nodwyd uchod, nid yw'n glir a oes digon o gyfalaf i ariannu'r cynlluniau sydd yn yr arfaeth i ad-drefnu gwasanaethau ledled Cymru.
- 3.25 O ran newid gwasanaethau a ddarperir ar gyfer gleifion, mae'r Adran yn rhoi cryn bwyslais ar agenda ddatblygol 'gofal iechyd darbodus', a ddatblygwyd i ddechrau gan Gomisiwn Bevan. Y syniad y tu ôl i ofal iechyd darbodus yw y caiff y gwaith o gynllunio a darparu gwasanaethau ei ailganolbwyntio ar 'werth' a gweithgarwch clinigol ei atal lle y gallai'r risgiau fod yn drech na'r manteision i gleifion. Mae tair egwyddor gofal iechyd darbodus fel a ganlyn:
- a peidio â gwneud niwed;
 - b cyflawni cyn lleied â phosibl o ymyrraeth briodol; a
 - c hyrwyddo cydraddoldeb rhwng gweithwyr proffesiynol a chleifion.

- 3.26 Ymddengys fod yr egwyddorion a'r syniadau sy'n cael eu datblygu drwy 'ofal iechyd darbodus' yn rhai synhwyrol iawn ac, os cânt eu troi'n gamau gweithredu clir, gallent ddarparu gwell gwasanaethau am gost is. Mae'r Adran yn cyfeirio at dystiolaeth bod 10 y cant o ymyriadau gofal iechyd yn gysylltiedig â rhywfaint o niwed i gleifion ac nad yw 20 y cant yn cael unrhyw effaith ar ganlyniadau cleifion. Dros y flwyddyn ddiwethaf, bu'r Adran yn gweithio gyda chlinigwyr, cleifion a rheolwyr i ddatblygu'r syniadau sy'n sail i 'ofal iechyd darbodus' a'u profi mewn cyfres o gynlluniau peilot ledled Cymru. Mae'r cysyniad o 'ofal iechyd darbodus' wedi ymestyn i gynnwys 'cydgynhyrchu' o ran cynnwys cleifion a'u teuluoedd a syniadau sy'n deillio o feddylfryd darbodus/meddylfryd systemau i ail-lunio gwasanaethau er mwyn nodi a lleihau gweithgarwch nad yw'n ychwanegu gwerth at gleifion.
- 3.27 Byddwn yn ystyried agenda 'gofal iechyd darbodus' yn ein hadroddiad ar amseroedd aros am driniaethau dewisol sydd ar fin cael ei gyhoeddi. Un o'r materion allweddol yr ydym yn ei nodi mewn gwaith maes o'r astudiaeth honno yw bod angen egluro beth mae gofal iechyd darbodus yn ei olygu'n weithredol fel mater o frys. Mae risg ei fod yn cael ei ddehongli fel cyfyngu ar bŵer cyrff y GIG i gyfyngu ar fynediad i ofal iechyd neu roi mwy o bŵer iddynt wneud hynny. Er mwyn sicrhau ei fod yn cael y fath o gefnogaeth gan glinigwyr a chleifion y bydd ei hangen er mwyn iddo lwyddo, mae angen i'r Adran nodi'n glir iawn ei fod yn ymwneud â gofal iechyd gwell a pheidio â gwneud pethau a allai wneud mwy o niwed na daioni, yn hytrach na dogni gwasanaethau.

Atodiadau

Atodiad 1 - Dulliau archwilio

Atodiad 2 - Ymatebion Llywodraeth
Cymru i argymhellion y
llynedd

Atodiad 3 - Crynodeb ariannol yn ôl
Corff y GIG 2013-14



Atodiad 1

Dulliau archwilio

Dadansoddi data

Mae'r adroddiad hwn yn seiliedig ar ddadansoddiad o'r wybodaeth ariannol o gyllidebau cyhoeddus, a'r ffurflenni monitro y mae cyrff y GIG yn eu rhoi i Lywodraeth Cymru bob mis. Mae hefyd yn defnyddio data ariannol arall, gan gynnwys:

- data Llywodraeth Cymru ar yr arian a roddwyd i gyrff y GIG ar ddechrau'r flwyddyn ac ar ddiwedd y flwyddyn; a
- cyfrifon archwiliedig cyrff y GIG.

Rydym hefyd wedi defnyddio amrywiaeth o ddata ar berfformiad gwasanaethau a roddwyd i ni gan yr Adran. Mae'r ffynonellau data yn cynnwys y canlynol:

- Cronfa Ddata Cyfnodau Gofal Cleifion Cymru (PEDW);
- Set Ddata Adrannau Achosion Brys (EDDS);
- Data StatsCymru ar berfformiad o ran amseroedd aros am driniaethau dewisol; a
- Data perfformiad yr Adran ar dargedau Haen 1 eraill.

Adolygu dogfennau

Wrth ddehongli'r data ariannol rydym hefyd wedi defnyddio dogfennau strategol cyhoeddus sy'n ymwneud yn benodol â'r GIG yng Nghymru, gan gynnwys: *Law yn Llaw at Iechyd: Gweledigaeth 5 Mlynedd ar gyfer y Gwasanaeth Iechyd Gwladol yng Nghymru a GIG Cymru Fframwaith Cyflawni 2013-14 a Chynlluniau'r Dyfodol*.

Gwaith maes lleol

Mae ein hasesiad o'r sefyllfa genedlaethol yn seiliedig ar waith archwilio lleol sy'n ystyried rheolaeth ariannol ym mhob un o gyrff y GIG fel rhan o'n gwaith 'Asesu Strwythuredig'. Mae'r gwaith archwilio sy'n sail i'n hasesiad yn cynnwys y canlynol:

- archwilio cyfrifon;
- adolygu cynlluniau arbedion a'r modd y'u cyflawnwyd;
- cyfweiliadau ag uwch swyddogion ac Aelodau o Fyrddau cyrff y GIG; ac
- adolygu dogfennau cynllunio ariannol a strategol 2013-14 a 2014-15.

Atodiad 2

Ymatebion Llywodraeth Cymru i argymhellion y llynedd

Crynodeb o'r argymhellion	Cynnydd/y diweddaraf
<p>A1 Mae'r Adran yn parhau i anfon negeseuon cymysg o ran argaeledd arian ychwanegol: gan fynnu ar ddechrau'r flwyddyn ariannol na ddarperir unrhyw arian ychwanegol cyn dyrannu arian ychwanegol yn ddiweddarach. Rydym yn deall awydd yr Adran i sicrhau bod cyrff y GIG yn canolbwyntio ar eu nod o fyw o fewn yr arian sydd ar gael iddynt. Fodd bynnag, mae'r ffaith ei bod wedi darparu arian ychwanegol yn y gorffennol wedi cyfrannu at ddiwylliant di-fudd lle mae rhai o gyrff y GIG yn ceisio rhagfynegi'r sefyllfa gan gymryd yn ganiataol y byddant yn cael arian ychwanegol.</p> <p>Er mwyn helpu i ddatblygu diwylliant o well tryloywder ariannol drwy GIG Cymru, dylai'r Adran:</p> <ul style="list-style-type: none">• datblygu cyd-ddealltwriaeth a chydberchenogaeth drwy gyflwyno adroddiadau rheolaidd ar sefyllfa ariannol GIG Cymru yn gyffredinol a thrafod y sefyllfa honno gyda chyrff y GIG, gan gynnwys y cyllidebau canolog a gaiff eu rheoli gan yr Adran;• cyfleu'r sefyllfa ar ddechrau'r flwyddyn ariannol o ran hyblygrwydd yr Adran i reoli risgiau ariannol yn glir;• yn ystod y flwyddyn, sicrhau bod cyrff y GIG yn cael y wybodaeth ddiweddaraf o ran unrhyw hyblygrwydd yn y gyllideb ganolog a sut y mae'n bwriadu defnyddio unrhyw wargedion; a• gweithio gyda chyrff y GIG a'u herio er mwyn sicrhau bod adroddiadau a rhagolygon ariannol yn fwy cyson a thryloyw, yn arbennig ar gyfer rhaglenni gwella costau.	<p>Er mwyn gwella dealltwriaeth o'r sefyllfa ariannol, mae Cyfarwyddwyr a Phrif Weithredwyr GIG Cymru bellach yn cael gwybodaeth ychwanegol fanwl bob mis yn eu cyfarfodydd ffurfiol. Mae hyn yn cynnwys Adroddiad manwl ar Gyllid GIG Cymru gyfan bob mis.</p> <p>Bydd y datblygiadau a'r gwelliannau yr ydym yn eu gwneud i'r broses gynllunio ac, yn arbennig, y ffocws ar y tymor canolig yn ei gwneud yn ofynnol i Lywodraeth Cymru gymeradwyo Cynlluniau Tymor Canolig Integredig y GIG yn ffurfiol. Mae hyn yn galluogi Llywodraeth Cymru i nodi'r disgwyliadau ariannol ac unrhyw hyblygrwydd ariannol sy'n cael ei ddarparu dros y cyfnod presennol a chyfnodau yn y dyfodol yn glir.</p> <p>Bydd hyn yn rhoi sicrwydd o ran yr amlen ariannol lle mae sefydliadau'r GIG yn gweithredu.</p> <p>Mae'r gwelliannau i'r broses gynllunio hefyd yn ei gwneud yn bosibl i wella trefniadau monitro a'r gallu i nodi a herio sefydliadau'r GIG o ran anghysondebau yn eu hadroddiadau a'u rhagolygon ymhellach.</p>

Crynodeb o'r argymhellion	Cynnydd/y diweddaraf
<p>A2 Ad-drefnu a newid gwasanaethau sy'n cynnig y cyfle gorau i ddatblygu model cost is sy'n rhoi'r GIG yng Nghymru ar sail ariannol fwy cynaliadwy. Ar hyn o bryd, nid yw costau ariannol na buddiannau trawsffurfio ac ad-drefnu gwasanaethau yn eglur. Mae'r Adran wrthi'n helpu ac yn herio cyrff y GIG wrth iddynt ddatblygu cynlluniau gweithlu, gwasanaeth ac ariannol tair blynedd integredig.</p> <p>Wrth ystyried cynlluniau tair blynedd y GIG, dylai'r Adran:</p> <ul style="list-style-type: none"> • herio cyrff y GIG yn gadarn i ddatblygu rhaglen uchelgeisiol i ddiwygio'r broses o ddarparu a chyflunio gwasanaethau, i gynnwys cynlluniau gwasanaeth integredig syn nodi'n fanwl y costau (gwariant refeniw a chyfalaf) a'r buddiannau ariannol disgwylid ynghyd â'r effaith ar ansawdd a diogelwch cleifion; a • profi cynaliadwyedd cynlluniau cyrff y GIG ar gyfer newid tymor canolig i hirdymor yn erbyn rhagdybiaethau'r Adran ei hun ar gyfer rhagolygon tymor canolig i hirdymor ar gyfer cyllid y GIG. 	<p>Mae angen ystyried yr argymhelliad hwn yng nghyd-destun yr holl newidiadau i wasanaethau h.y. nid y rhai sy'n ymwneud ag ad-drefnu gwasanaethau yn unig.</p> <p>Erbyn hyn ymdrinnir â'r gwaith ffurfiol o herio ac asesu cynlluniau gwasanaeth presennol a chynlluniau gwasanaeth yn y dyfodol fel rhan o'r Fframwaith Cynllunio Integredig. Yn unol â'r broses o weithredu Deddf Cyllid y GIG (Cymru), bydd y Fframwaith Cynllunio Integredig yn nodi'r gofynion o ran cynlluniau integredig cynaliadwy, gan gynnwys gwerthuso manteision ariannol disgwylid ochr yn ochr ag effeithiau newidiadau i wasanaethau ar ansawdd a diogelwch ar gyfer cleifion. Cynhwysir hyn fel rhan o'r broses asesu a chymeradwyo ffurfiol.</p> <p>Caiff Cynlluniau Tymor Canolig Integredig cyrff y GIG eu hasesu a'u cymeradwyo yng nghyd-destun yr holl adnoddau sydd ar gael o fewn Prif Grŵp Gwariant yr Adran. Bydd yr hyblygrwydd ariannol sy'n cael ei sicrhau drwy Ddeddf Cyllid y GIG (Cymru) yn ategu'r Cynlluniau Tymor Canolig Integredig. Felly, mae system gwerthuso a chymeradwyo gadarn ar gyfer sicrhau bod cynlluniau a phroffiliau cyrff y GIG yn cyd-fynd â'r holl adnoddau sydd ar gael ac yn dangos yr uchelgais gofynnol o ran eu cynlluniau a'u rhaglenni.</p>

Crynodeb o'r argymhellion	Cynnydd/y diweddaraf
<p>A3 Er mwyn rheoli pwysau ariannol a gwasanaeth, mae'n amlwg bod llawer o gyrff y GIG wedi dadflaenoriaethu'r broses o gyflawni eu targedau o ran amseroedd aros ar gyfer triniaethau cynlluniedig. O ystyried y cyfyngiadau ariannol, gellid ystyried bod rhyw fath o drefniant ar gyfer blaenoriaethu gweithgareddau a nodau yn anochel. Ond mae angen i drefniant o'r fath gael ei hystyried yn ofalus. Rhaid iddi hefyd fod yn dryloyw a rhaid rheoli'r risgiau. Mae'r graddau y caiff trefniant o'r fath ei dogfennu a'r graddau y caiff gyhoedduswydd yn amrywio rhwng cyrff y GIG. Nid yw'r Adran wedi dadflaenoriaethu unrhyw feysydd ac mae wedi gofyn i gyrff y GIG gyflawni yn erbyn nifer gynyddol o flaenoriaethau Haen 1.</p> <p>Dylai'r Adran a chyrff y GIG gydweithio i ddatblygu fframwaith cadarn ar gyfer adolygu blaenoriaethau a rheoli risgiau yn y meysydd hynny o ddarparu gwasanaethau sy'n cael blaenoriaeth is, yn arbennig er mwyn egluro'r canlynol:</p> <ul style="list-style-type: none"> • p'un a yw'n realistig parhau i ddisgwyl i GIG Cymru wella perfformiad yn erbyn cyfres o flaenoriaethau sy'n cynyddu'n barhaus o ystyried y gostyngiad termau real mewn adnoddau; • i ba raddau y gall cyrff y GIG bennu eu blaenoriaethau/awydd i fentro eu hunain ar sail leol mewn perthynas â dadflaenoriaethu'r broses o ddarparu gwasanaethau; ac • i ba raddau y dylai cyrff y GIG roi cyhoedduswydd ac ymgysylltu â'r cyhoedd mewn perthynas â blaenoriaethau sy'n effeithio ar lefel neu ansawdd gwasanaethau. 	<p>Yn hanesyddol, mae'r targedau perfformiad wedi'u hadolygu'n rheolaidd ac wedi'u gostwng gryn dipyn.</p> <p>Yn 2013-14, roedd yn ofynnol i Fyrddau Iechyd ddangos gwelliant o leiaf o gymharu â pherfformiad y flwyddyn flaenorol, er mwyn dangos eu bod wedi gwneud cynnydd o ran cyflawni Targedau Cenedlaethol allweddol. Nid ychwanegwyd unrhyw dargedau na beichiau eraill at y rhestr hon yn 2013-14.</p> <p>Mae'r Adran wrthi'n adolygu ei chynlluniau cyflawni a'i thargedau presennol mewn cydweithrediad â'r GIG a'r cyhoedd. Y nod yw sicrhau bod y targedau yn canolbwyntio mwy ar ganlyniadau clinigol/ ansawdd a, lle bynnag y bo'n bosibl, mae'r adolygiad hefyd yn ceisio lleihau'r baich ymhellach. Mae nifer o gynlluniau peilot yn cael eu cynnal ym mhob rhan o'r GIG er mwyn cyflawni'r nod hwn.</p> <p>Wrth bennu'r canllawiau a'r fframwaith cynllunio ar gyfer y Cynlluniau Tymor Canolig Integredig Tair Blynedd o 2014-2017, nodwyd yn glir, yn y flwyddyn gyntaf, fod disgwyl i Fyrddau Iechyd gynnal perfformiad ar lefel y targed lle roedd wedi'i gyflawni'n flaenorol a sicrhau bod eu perfformiad yn gwella er mwyn cyrraedd y lefel darged unwaith eto erbyn mis Mawrth 2015 os nad oeddent wedi llwyddo i wneud hynny. Mae'r canllawiau ar gynllunio a pherfformiad wrthi'n cael eu diweddarau ar gyfer 2015-16 ymlaen ac mae'r blaenoriaethau yn cael eu hadolygu fel rhan o'r canllawiau diwygiedig.</p>

Crynodeb o'r argymhellion	Cynnydd/y diweddaraf
<p>A4 Y llynedd, gwnaethom argymell y dylai'r Adran herio cyrff y GIG i gyflymu arbedion yn sgil cynllunio'r gweithlu gan barhau i reoli'r risgiau i lefelau ac ansawdd gwasanaethau. Cafwyd gennym fod problemau sylweddol o hyd o ran cynllunio'r gweithlu a chadernid yr arbedion y mae cyrff y GIG yn honni iddynt eu cyflawni mewn perthynas â'r gweithlu.</p> <p>Dylai'r Adran:</p> <ul style="list-style-type: none"> • herio cynlluniau gweithlu cyrff y GIG fwy, er mwyn sicrhau bod ganddynt gynlluniau gweithlu cadarn a manwl, sy'n cysylltu'n uniongyrchol â chynlluniau gwasanaeth a chynlluniau ar gyfer arbedion o fewn y gweithlu; a • darparu her fanwl yn ystod y flwyddyn er mwyn profi p'un a ellir cysoni'r arbedion gweithlu a gofnodir gan gyrrff y GIG i gynlluniau'r gweithlu a lefelau staffio gwirioneddol. 	<p>Mae'r Adran wedi sefydlu tîm prosiect penodol a threfniadau llywodraethu cysylltiedig i ddatblygu a gweithredu gwelliannau i brosesau cynllunio sefydliadau'r GIG. Roedd sicrhau bod cynlluniau'r GIG yn cynnwys cysylltiadau allweddol rhwng gweithgareddau a'u bod yn integredig o ran cyllid, y gweithlu a darparu gwasanaethau yn un o elfennau allweddol y gwaith hwn. O ganlyniad i'r gwaith hwn lansiwyd y broses Cynllunio Tymor Canolig Integredig lle mae sefydliadau'r GIG yn cael eu gwahodd i gyflwyno cynlluniau ariannol tair blynedd. Crëwyd y gallu i wneud hyn drwy basio Deddf Cyllid y GIG (Cymru) ym mis Ionawr 2014. Drwy'r cynlluniau hyn mae'n ofynnol i gyrrff y GIG ddarparu gwybodaeth am eu gweithlu presennol a'u gweithlu yn y dyfodol. Mae'r broses hefyd yn cynnwys gweithdrefn gadarn ar gyfer adolygu a chysoni cynlluniau cyn iddynt gael eu hystyried gan y Gweinidog Iechyd a Gwasanaethau Cymdeithasol.</p> <p>Ar ôl cwblhau'r cylch cyntaf, mae Cyfarwyddiaeth y Gweithlu a Datblygiad Sefydliadol wrthi'n ailystyried yr elfennau o'r templed cynllunio sy'n ymwneud â'r gweithlu yn barod ar gyfer y cylch comisiynu nesaf ym mis Hydref 2014.</p> <p>Wrth wneud hynny bydd y canllawiau cysylltiedig yn annog sefydliadau'r GIG i ganolbwyntio ar y galw yn hytrach na'r cyflenwad a bydd yn ceisio gwella'r wybodaeth am ffurf y gweithlu yn y dyfodol a gyflwynir drwy'r cynlluniau. Bydd hyn yn cynnwys ceisio manylion ychwanegol mewn meysydd yr ystyriwyd eu bod yn ddiffygion yn y cylch cyntaf o ffurflenni.</p> <p>Er mwyn hwyluso hyn bydd staff o'r Gyfarwyddiaeth yn ymuno â rhwydwaith Gwasanaethau'r Gweithlu, Addysg a Datblygu'r GIG o Arweinwyr cynllunio'r gweithlu er mwyn defnyddio eu harbenigedd fel grŵp newid ac yn ceisio dylanwadu ar ei agenda.</p>

Crynodeb o'r argymhellion	Cynnydd/y diweddaraf
<p>A5 Y llynedd, gwnaethom argymhell y dylai'r Adran helpu cyrff y GIG i rannu arfer da ar arbedion, ond mae ein gwaith lleol yn awgrymu mai prin yw'r dystiolaeth o ddysgu ar draws GIG Cymru naill ai drwy rannu arfer da ar gynlluniau arbedion sydd wedi gweithio'n dda neu ddefnyddio'r data sydd ar gael am gostau i nodi a dysgu o arferion sy'n bodoli eisoes.</p> <p>Dylai'r Adran gefnogi cyrff y GIG drwy helpu i nodi, casglu a lledaenu arfer da, gan ystyried defnyddio astudiaethau achos, seminarau, hyfforddiant a phwynt mynediad canolog ar gyfer y wybodaeth hon.</p>	<p>Fel rhan o'r broses o weithredu fframwaith cynllunio newydd a diweddarau cynlluniau gwasanaeth 2013-14, cychwynnodd yr Adran broses adolygu gan gymheiriaid gefnogol a gadarnhaodd fod angen rhannau arfer da. Roedd hyn yn cynnwys cynnal gweithdai ym mis Medi a mis Tachwedd 2013. At hynny, anogodd Llywodraeth Cymru Fyrddau ac Ymddiriedolaethau Iechyd i rannu eu Cynlluniau Tymor Canolig Integredig ar gyfer 2014-15 i 2016-17 a chynnal gweithdai i geisio adborth o'r broses gynllunio bresennol a nodi gwelliannau a chymorth sydd eu hangen er mwyn gwneud gwaith cynllunio yn y dyfodol.</p> <p>Hefyd, maer gan grŵp y Cyfarwyddwyr Cyllid gynllun gwaith i ganolbwyntio ar rannu arfer da a meincodi. Mae hyn hefyd yn cynnwys is-grŵp y Cyfarwyddwyr Cyllid megis:</p> <ul style="list-style-type: none"> • y Grŵp Gwybodaeth Ariannol, Costio a Meincodi • yr Is-grŵp Cynaliadwyedd • y Grŵp Datblygu Staff <p>At hynny, bydd clinigwyr yn hanfodol i rannu arfer da drwy rwydweithiau clinigol a grwpiau proffesiynol a grwpiau arbenigedd eraill. Mae cryfder y grwpiau hyn yn darparu'r amgylchedd ar gyfer adolygiadau clinigol gan gymheiriaid ar draws ffiniau sefydliadol. Caiff hyn ei ddatblygu fel thema allweddol drwy'r grŵp gofal iechyd darbodus, drwy Fyrddau sefydliadol a grwpiau proffesiynol eraill.</p>

Crynodeb o'r argymhellion	Cynnydd/y diweddaraf
<p>A6 Y llynedd, gwnaethom argymell y dylai'r Adran weithio gyda chyrrff y GIG i broffilio addasiadau cyfrifyddu technegol ac arbedion canolog drwy gydol y flwyddyn. Eleni, cafwyd bod sawl un o gyrff y GIG yn gwneud addasiadau cymharol fawr o hyd ar ddiwedd y flwyddyn. Mae'r sefyllfa yn golygu bod yr Adran yn agored i risgiau ariannol sylweddol ar ddiwedd y flwyddyn, os na chaiff yr addasiadau hynny eu gwireddu.</p> <p>Rydym yn argymell y dylai'r Adran herio chyrrff y GIG fwy i lunio rhagamcaniadau wedi'u diweddarau, gan gynnwys adolygiadau o'r fantolen yn ystod y flwyddyn, gan adeiladu ar yr arfer da a gafwyd gennym mewn o leiaf un bwrdd iechyd lleol.</p>	<p>Mae'r canllawiau ar ffurflenni monitro ar gyfer 2014-15 wedi'u hatgyfnerthu; gan ei gwneud yn ofynnol i sefydliadau adlewyrchu'r gywir unrhyw enillion cyfrifyddu yn eu sefyllfaoedd ariannol cofnodedig:</p> <p>'Any accountancy gains/balance sheet movements, unallocated reserves and savings items should be appropriately phased to ensure that the year to date position is not distorted.'</p> <p>Mae llinellau penodol wedi'u cynnwys yn y ffurflenni monitro i gofnodi unrhyw enillion cyfrifyddu ar gyfer y flwyddyn hyd yma a misoedd sydd i ddod. Mae angen gwneud sylwadau yn y naratif ar unrhyw gofnodion a wneir.</p> <p>Mae tabl newydd a gyflwynwyd yn 2014-15 hefyd yn ei gwneud yn ofynnol i sefydliadau gofnodi unrhyw enillion cyfrifyddu presennol neu ragamcanol a fydd yn cyfrannu at gyflawni eu sefyllfa alldro ragamcanol.</p> <p>Cynhelir ymarfer misol i gysoni pob cofnod ac unrhyw faterion a godwyd gyda'r sefydliad.</p>

Atodiad 3

Crynodeb ariannol yn ôl Corff y GIG 2013-14

Corff y GIG	Bwlch ariannu amcangyfrifedig (arbedion gofynnol a phwysau cost yn ystod y flwyddyn) £'000	Arbedion a gofnodwyd £'000	Arian ychwanegol gan yr Adran £'000	Cyfyngu ar gostau/osgoi costau/enillion cyfrifyddu technegol/hapddigwyddiad £'000	Broceriaeth o fewn y GIG a gafwyd neu a ddychwelwyd £'000	Alldro ar ddiwedd y flwyddyn £'000	Gwariant gweithredu crynswth £'000	Y bwlch ariannu amcangyfrifedig fel canran o'r gwariant gweithredu crynswth
Bwrdd Iechyd Prifysgol Aneurin Bevan	(51,899)	16,597	22,779	12,611	0	88	1,098,652	4.7%
Bwrdd Iechyd Prifysgol Abertawe Bro Morgannwg	(61,067)	26,782	22,375	12,000	0	90	1,182,508	5.2%
Bwrdd Iechyd Prifysgol Betsi Cadwaladr	(99,237)	39,974	26,000	31,015	2,250	2	1,348,589	7.4%
Bwrdd Iechyd Prifysgol Caerdydd a'r Fro	(89,200)	45,588	16,180	8,255	0	(19,177)	1,181,277	7.6%
Bwrdd Iechyd Prifysgol Cwm Taf	(40,573)	10,546	12,720	13,423	3,900	16	642,983	6.3%
Bwrdd Iechyd Prifysgol Hywel Dda	(57,649)	23,531	14,443	450	0	(19,225)	759,125	7.6%
Bwrdd Addysgu Iechyd Powys	(31,849)	5,831	4,599	2,155	0	(19,264)	273,477	11.6%
Ymddiriedolaeth GIG Iechyd Cyhoeddus Cymru	(1,342)	1,374	0	(17)	0	15	105,033	1.3%
Ymddiriedolaeth GIG Felindre (gan gynnwys yr NWSSP)	(13,514)	11,414	900	2,157	0	57	418,175	3.2%
Ymddiriedolaeth GIG Gwasanaethau Ambiwlans Cymru	(13,694)	3,281	7,500	2,801	0	(112)	152,988	9.0%
Cyfanswm	(460,024)	184,917	126,596	84,850	8,450	(57,510)	7,162,807	6.4%
Canran o'r bwlch ariannu amcangyfrifedig		40.2%	27.5%	18.4%	1.8%	12.5%		

Ffynhonnell: Dadansoddiad Swyddfa Archwilio Cymru o Adroddiadau Cyllid GIG Cymru Gyfan 2013-14 a datganiadau ariannol archwiledig 2013-14

Wales Audit Office

24 Cathedral Road

Cardiff CF11 9LJ

Tel: 029 2032 0500

Fax: 029 2032 0600

Textphone: 029 2032 0660

E-mail: info@wao.gov.uk

Website: www.wao.gov.uk

Swyddfa Archwilio Cymru

24 Heol y Gadeirlan

Caerdydd CF11 9LJ

Ffôn: 029 2032 0500

Ffacs: 029 2032 0600

Ffôn Testun: 029 2032 0660

E-bost: info@wao.gov.uk

Gwefan: www.wao.gov.uk